

世界华人消化杂志®

**WORLD CHINESE
JOURNAL OF DIGESTOLOGY**

Shijie Huaren Xiaohua Zazhi

2019 年 9 月 28 日 第 27 卷 第 18 期 (Volume 27 Number 18)



18/2019

ISSN 1009-3079



9 771009 307056

《世界华人消化杂志》是一本高质量的同行评议、开放获取和在线出版的学术刊物。本刊被国际检索系统《化学文摘(Chemical Abstracts, CA)》、《医学文摘库/医学文摘(EMBASE/Excerpta Medica, EM)》、《文摘杂志(Abstract Journal, AJ)》、Scopus、中国知网《中国期刊全文数据库(CNKI)》、《中文科技期刊数据库(CSTJ)》和《超星期刊域出版平台(Superstar Journals Database)》数据库收录。



述评

- 1107 非编码RNA调节异常在肝细胞癌发生发展中的作用

刘树业

- 1114 细胆管癌的临床病理特征

杨新伟, 傅晓辉, 张永杰

基础研究

- 1118 二甲基砷对乙醇诱导的小鼠胃溃疡作用的评价

王婷, 林佳

- 1125 内脏高敏感小鼠肠道树突状细胞异常活化与PDIA3/STAT3的相关性研究

马陈皋, 毛立祺, 应笑, 王爽爽, 李蒙, 张璐, 王曦, 吕宾

临床研究

- 1133 前白蛋白/纤维蛋白原比值与胃癌临床病理特征的关系

张俊斌, 王浩浩, 王伟斌, 王海勇, 陆轶民, 俞雄飞, 滕理送

- 1142 基于高通量测序技术的藏族肝硬化患者肠道菌群多样性研究

宦徽, 胡红, 陈小红, 高薇娜, 李玲丽, 李骥, 邓凯, 刘超

文献综述

- 1149 胃内微生态与胃部疾病的关系研究进展

刘芳, 梁田, 李岩松, 白骥, 康龙丽

- 1155 MicroRNA-146a生物学作用的研究进展

吴慧, 范恒, 刘星星

临床实践

- 1161 经导管肝动脉化疗栓塞术后原发性肝细胞癌残留状态的增强CT与超声造影比较

黄浩峰, 庞强

病例报告

- 1167 食管颗粒细胞瘤1例并国内文献复习

云晓静, 白玉煊, 敬长春

消 息

- 1124 《世界华人消化杂志》栏目设置
1132 《世界华人消化杂志》正文要求
1141 《世界华人消化杂志》修回稿须知
1166 《世界华人消化杂志》消化护理学领域征稿启事

封面故事

黄砚萍, 副主任护师, 硕士生导师, 中国中医科学院西苑医院, 兼任中华护理学会内科专业委员会专家库成员, 北京护理学会内科专业委员会消化病学组秘书, 北京护理学会中医护理专业委员会委员, “冯运华”中医护理传承弟子. 北京中医药大学教师资格, 《世界华人消化杂志》编委及审稿人. 曾获中国中医药学会科学技术三等奖. 带领护理团队创新三项特色服务: 感动服务、陪检服务、握手交接班, 受到患者一致好评, 事迹被登载在《学习强国》App北京平台上. 创新三项特色技术: 耳穴三步曲、砭石熨摩中药透入法, 两项技术被登载在健康时报网络客户端, 在全院形成辐射作用. 引导性音乐想象技术被登载在生命时报中医版上. 获批三项实用新型专利: 防针刺伤指套、耳部砭石刮痧器、控烟艾灸盒, 获批两项著作权: 引导性想象技术-参观苹果园、乡村漫步, 主编专业著作1部, 科普著作4部.

本期责任人

编务 李香; 送审编辑 崔丽君; 组版编辑 刘继红; 英文编辑 王天奇; 形式规范审核编辑部主任 马亚娟; 最终清样审核总编辑 马连生

世界华人消化杂志

Shijie Huaren Xiaohua Zazhi

吴阶平 题写封面刊名

陈可冀 题写版权刊名

(半月刊)

创 刊 1993-01-15

改 刊 1998-01-25

出 版 2019-09-28

原刊名 新消化病学杂志

期刊名称

世界华人消化杂志

国际标准连续出版物号

ISSN 1009-3079 (print) ISSN 2219-2859 (online)

主编

程英升, 教授, 200233, 上海市, 上海交通大学附属第六人民医院放射科

党双锁, 教授, 710004, 陕西省西安市, 西安交通大学医学院第二附属医院感染科

江学良, 教授, 250031, 山东省济南市, 中国人民解放军济南军区总医院消化科

刘连新, 教授, 150001, 黑龙江省哈尔滨市, 哈尔滨医科大学第一临床医学院普外科

刘占举, 教授, 200072, 上海市, 同济大学附属第十人民医院消化内科

吕宾, 教授, 310006, 浙江省杭州市, 浙江中医药大学附属医院(浙江省中医院)消化科

马大烈, 教授, 200433, 上海市, 中国人民解放军第二军医大学附属长海医院病理科

王俊平, 教授, 030001, 山西省太原市, 山西省人民医院消化科

王小众, 教授, 350001, 福建省福州市, 福建医科大学附属协和医院消化内科

姚登福, 教授, 226001, 江苏省南通市, 南通大学附属医院临床医学研究中心

张宗明, 教授, 100073, 北京市, 首都医科大学北京电力医院普外科

编辑委员会

编辑委员会成员在线名单, 详见:

<https://www.wjgnet.com/1009-3079/editorialboard.htm>

编辑部

马亚娟, 主任

《世界华人消化杂志》编辑部

Baishideng Publishing Group Inc
7901 Stoneridge Drive, Suite 501, Pleasanton, CA 94588, USA

Fax: +1-925-223-8242

Telephone: +1-925-223-8243

E-mail: wjgd@wjgnet.com

<http://www.wjgnet.com>

出版

百世登出版集团有限公司

Baishideng Publishing Group Inc
7901 Stoneridge Drive, Suite 501, Pleasanton, CA 94588, USA

Fax: +1-925-223-8242

Telephone: +1-925-223-8243

E-mail: bpgoffice@wjgnet.com

<https://www.wjgnet.com>

制作

北京百世登生物医学科技有限公司
100025, 北京市朝阳区东四环中路62号, 远洋国际中心D座903室

电话: 010-85381892

传真: 010-85381893

《世界华人消化杂志》是一本高质量的同行评议, 开放获取和在线出版的学术刊物. 本刊被国际检索系统《化学文摘(Chemical Abstracts, CA)》、《医学文摘库/医学文摘(EMBASE/Excerpta Medica, EM)》、《文摘杂志(Abstract Journal, AJ)》、Scopus、中国知网《中国期刊全文数据库(CNKI)》、《中文科技期刊数据库(CSTJ)》和《超星期刊域出版平台(Superstar Journals Database)》数据库收录.

《世界华人消化杂志》正式开通了在线办公系统(<https://www.baishideng.com>), 所有办公流程一律可以在线进行, 包括投稿、审稿、编辑、审读, 以及作者、读者和编者之间的信息反馈交流.

特别声明

本刊刊出的所有文章不代表本刊编辑部和本刊编委会的观点, 除非特别声明. 本刊如有印装质量问题, 请向本刊编辑部调换.

定价

每期136.00元 全年24期3264.00元

© 2019 Baishideng Publishing Group Inc. All rights reserved.

Contents

Volume 27 Number 18 Sept 28, 2019

EDITORIAL

1107 Abnormal regulation of non-coding RNAs plays a role in development and progression of hepatocellular carcinoma

Liu SY

1114 Clinical and pathological characteristics of cholangiolocellular carcinoma

Yang XW, Fu XH, Zhang YJ

BASIC RESEARCH

1118 Protective effect of methylsulfonylmethane against ethanol-induced gastric ulcer in mice

Wang T, Lin J

1125 Correlation between abnormal activation of intestinal dendritic cells and PDIA3/STAT3 in visceral hypersensitivity mice

Ma CG, Mao LQ, Ying X, Wang SS, Li M, Zhang L, Wang X, Lv B

CLINICAL RESEARCH

1133 Association of prealbumin/fibrinogen ratio with clinicopathologic characteristics of gastric cancer

Zhang JB, Wang HH, Wang WB, Wang HY, Lu YM, Yu XF, Teng LS

1142 Diversity of intestinal microflora in tibetan patients with liver cirrhosis based on high-throughput sequencing

Huan H, Hu H, Chen XH, Gao WN, Li LL, Li J, Deng K, Liu C

REVIEW

1149 Gastric microflora and gastric disease

Liu F, Liang T, Li YS, Bai S, Kang LL

1155 Biological role of microRNA-146a

Wu H, Fan H, Liu XX

CLINICAL PRACTICE

1161 Comparison of contrast-enhanced CT and contrast-enhanced ultrasound for assessing residual status of primary hepatocellular carcinoma after transcatheter arterial chemoembolization

Huang HF, Pang Q

CASE REPORT

1167 Granular cell tumor of the esophagus: Report of one case and review of the Chinese literature

Yun XJ, Bai YH, Jing CC

Contents

World Chinese Journal of Digestology
Volume 27 Number 18 Sept 28, 2019

COVER

Editorial Board Member of *World Chinese Journal of Digestology*, Huang Yan-Ping, Associate Chief Nurse, Department of Gastroenterology, Xiyuan Hospital, China Academy of Chinese Medical Science (CACMS), No.1, Xiyuancaozhang Road, Haidian District, Beijing 100091, China

Indexed/Abstracted by

Chemical Abstracts, EMBASE/Excerpta Medica, Abstract Journals, Scopus, CNKI, CSTJ and Superstar Journals Database.

RESPONSIBLE EDITORS FOR THIS ISSUE

Assistant Editor: *Xiang Li* Review Editor: *Li-Jun Cui* Electronic Editor: *Ji-Hong Liu* English Language Editor: *Tian-Qi Wang* Proof Editor: *Ya-Juan Ma* Layout Reviewer: *Lian-Sheng Ma*

Shijie Huaren Xiaohua Zazhi

Founded on January 15, 1993

Renamed on January 25, 1998

Publication date September 28, 2019

NAME OF JOURNAL

World Chinese Journal of Digestology

ISSN

ISSN 1009-3079 (print) ISSN 2219-2859 (online)

EDITOR-IN-CHIEF

Ying-Sheng Cheng, Professor, Department of Radiology, Sixth People's Hospital of Shanghai Jiaotong University, Shanghai 200233, China

Shuang-Suo Dang, Professor, Department of Infectious Diseases, the Second Affiliated Hospital of Medical School of Xi'an Jiaotong University, Xi'an 710004, Shaanxi Province, China

Xue-Liang Jiang, Professor, Department of Gastroenterology, General Hospital of Jinan Military Command of Chinese PLA, Jinan 250031, Shandong Province, China

Lian-Xin Liu, Professor, Department of General Surgery, the First Clinical Medical College of Harbin Medical University, Harbin 150001, Heilongjiang Province, China

Zhan-Ju Liu, Professor, Department of Gastroenterology, Shanghai Tenth People's Hospital, Tongji University, Shanghai 200072, China

Bin Lv, Professor, Department of Gastroenterology, the First Affiliated Hospital of Zhejiang Chinese Medical University, Hangzhou 310006, Zhejiang Province, China

Da-Lie Ma, Professor, Department of Pathology, Changhai Hospital, the Second Military Medical University of Chinese PLA, Shanghai 200433, China

Jun-Ping Wang, Professor, Department of Gastroenterology, People's Hospital of Shanxi, Taiyuan 030001, Shanxi Province, China

Xiao-Zhong Wang, Professor, Department of Gastroenterology, Union Hospital, Fujian Medical University, Fuzhou 350001, Fujian Province, China

Deng-Fu Yao, Professor, Clinical Research Center, Affiliated Hospital of Nantong University, Nantong 226001, Jiangsu Province, China

Zong-Ming Zhang, Professor, Department of General Surgery, Beijing Electric Power Hospital, Capital Medical University, Beijing 100073, China

EDITORIAL BOARD MEMBERS

All editorial board members resources online at <https://www.wjgnet.com/1009-3079/editorialboard.htm>

EDITORIAL OFFICE

Ya-Juan Ma, Director

World Chinese Journal of Digestology

Baishideng Publishing Group Inc

7901 Stoneridge Drive, Suite 501, Pleasanton, CA 94588, USA

Fax: +1-925-223-8242

Telephone: +1-925-223-8243

E-mail: wjcd@wjgnet.com

<https://www.wjgnet.com>

PUBLISHER

Baishideng Publishing Group Inc

7901 Stoneridge Drive, Suite 501, Pleasanton, CA 94588, USA

Fax: +1-925-223-8242

Telephone: +1-925-223-8243

E-mail: bpgoffice@wjgnet.com

<https://www.wjgnet.com>

PRODUCTION CENTER

Beijing Baishideng BioMed Scientific Co., Limited Room 903, Building D, Ocean International Center, No. 62 Dongsihuan Zhonglu, Chaoyang District, Beijing 100025, China

Telephone: +86-10-85381892

Fax: +86-10-85381893

PRINT SUBSCRIPTION

RMB 136 Yuan for each issue

RMB 3264 Yuan for one year

COPYRIGHT

© 2019 Baishideng Publishing Group Inc. Articles published by this open access journal are distributed under the terms of the Creative Commons Attribution Non-commercial License, which permits use, distribution, and reproduction in any medium, provided the original work is properly cited, the use is non commercial and is otherwise in compliance with the license.

SPECIAL STATEMENT

All articles published in journals owned by the Baishideng Publishing Group (BPG) represent the views and opinions of their authors, but not the views, opinions or policies of the BPG, except where otherwise explicitly indicated.

INSTRUCTIONS TO AUTHORS

Full instructions are available online at <https://www.wjgnet.com/1009-3079/Nav/36>. If you do not have web access, please contact the editorial office.

食管颗粒细胞瘤1例并国内文献复习

云晓静, 白玉焕, 敬长春

云晓静, 白玉焕, 敬长春, 山东省聊城市第二人民医院消化内科 山东省临清市 252600

云晓静, 主治医师, 主要研究胃肠道疾病的诊治.

作者贡献分布: 所有作者贡献均等; 此课题由云晓静与敬长春设计; 研究过程与论文写作由云晓静与白玉焕共同完成; 敬长春审核.

通讯作者: 敬长春, 主任医师, 252600, 山东省临清市健康街306号, 山东省聊城市第二人民医院消化内科. jingcc518@sina.com
电话: 0635-2366082

收稿日期: 2019-07-03

修回日期: 2019-08-11

接受日期: 2019-09-08

在线出版日期: 2019-09-28

Granular cell tumor of the esophagus: Report of one case and review of the Chinese literature

Xiao-Jing Yun, Yu-Huan Bai, Chang-Chun Jing

Xiao-Jing Yun, Yu-Huan Bai, Chang-Chun Jing, Department of Gastroenterology, The Second People's Hospital of Liaocheng, Linqing 252600, Shandong Province, China

Corresponding author: Changchun Jing, Chief Physician, Department of Gastroenterology, The Second People's Hospital of Liaocheng, No. 306, Jiankang Street, Linqing 252600, Shandong Province, China. jingcc518@sina.com

Received: 2019-07-03

Revised: 2019-08-11

Accepted: 2019-09-08

Published online: 2019-09-28

Abstract

BACKGROUND

Granular cell tumor (GCT) is a rare soft tissue tumor that has malignancy potential. Despite the lack of specific clinical manifestations, GCT has special gastroscopic and

endoscopic ultrasonographic manifestations.

CASE SUMMARY

A male patient was admitted because of epigastric pain for 20 d, and there were no positive signs of abdominal examination. Gastroscopy showed that there was a 0.5 cm × 0.7 cm submucous eminence on the right wall of the esophagus at 39 cm from the incisor, and the tumor had a yellowish and smooth surface, and was hard and movable on touch. Endoscopic ultrasonography showed that the lesion was slightly hyperechoic and originated from the submucosa. After endoscopic submucosal dissection, it was confirmed pathologically to be an esophageal GCT.

CONCLUSION

Esophageal GCT is clinically rare and has specific endoscopic and pathological manifestations. Because of the malignancy potential, active endoscopic treatment is necessary. Surgical treatment is still needed for malignant lesions or lesions invading the muscle layer.

© The Author(s) 2019. Published by Baishideng Publishing Group Inc. All rights reserved.

Key Words: Granular cell tumor; Esophagus; Diagnosis

Yun XJ, Bai YH, Jing CC. Granular cell tumor of the esophagus: Report of one case and review of the Chinese literature. *Shijie Huaren Xiaohua Zazhi* 2019; 27(18): 1167-1170
URL: <https://www.wjgnet.com/1009-3079/full/v27/i18/1167.htm>
DOI: <https://dx.doi.org/10.11569/wcjd.v27.i18.1167>

摘要

背景

颗粒细胞瘤(granular cell tumor, GCT)是少见的软组织肿瘤, 具有潜在的恶性. 虽然临床表现缺乏特异性,

在内镜和超声内镜下有其独特的表现。

病例简介

患者因上腹部疼痛20 d就诊, 腹部查体无阳性体征。胃镜显示距门齿39 cm食管右侧壁有一0.5 cm×0.7 cm黏膜下隆起, 表面呈淡黄色, 光滑, 活检钳触之质硬, 活动。超声内镜: 病灶处呈稍高回声改变, 起源于黏膜下层。行黏膜下肿瘤剥离治疗后标本送检证实为食管颗粒细胞瘤。

结论

食管颗粒细胞瘤临床少见, 但该病在内镜及病理学上有特异性表现。因食管颗粒细胞瘤有潜在恶性, 应积极进行内镜下切除治疗, 对于恶性病变或侵及肌层、病变范围大者仍需外科治疗。

© The Author(s) 2019. Published by Baishideng Publishing Group Inc. All rights reserved.

关键词: 颗粒细胞瘤; 食管; 诊断

核心提要: 颗粒细胞瘤是一种少见的软组织肿瘤, 具有潜在恶性。本文报道了1例经病理证实的食管颗粒细胞瘤患者并复习了1985/2018国内相关文献, 并结合此病例进行综合分析, 以提高临床医师对该病的认识。

云晓静, 白玉焕, 敬长春. 食管颗粒细胞瘤1例并国内文献复习. 世界华人消化杂志 2019; 27(18): 1167-1170

URL: <https://www.wjgnet.com/1009-3079/full/v27/i18/1167.htm>

DOI: <https://dx.doi.org/10.11569/wjcd.v27.i18.1167>

0 引言

颗粒细胞瘤(granular cell tumor, GCT)是一种临床罕见、具有潜在恶性的软组织肿瘤。可发生于全身各部位, 仅8%左右发生在消化道, 其中约1/3位于食管^[1]。现将聊城市第二人民医院消化内科收治的1例食管颗粒细胞瘤, 并结合国内文献报道如下。

1 病例简介

患者, 男, 54岁, 因上腹部疼痛20 d就诊, 无进食梗阻感, 无恶心、呕吐, 无烧心、反酸。腹部查体无阳性体征。胃镜所见(图1): 距门齿39 cm食管右侧壁有一0.5 cm×0.7 cm黏膜下隆起, 表面呈淡黄色, 光滑, 活检钳触之质硬, 活动。超声内镜(图2): 病灶处呈稍高回声改变, 起源于黏膜下层。

2 最后诊断

切除组织病理(图3A, 图3B): 食管颗粒细胞瘤, 免疫组化(图3C, 图3D): S100(+), CD34(-), CD117(-), Ki67(+3%)。

3 治疗

行内镜黏膜下剥离术(endoscopic submucosal dissection, ESD): 内镜下抬举注射后应用DU刀沿病变边缘环形切开, 沿黏膜下完整剥离病变, 创面无出血及穿孔, 应用钛夹夹闭创面。

4 结果和随访

患者术后无出血、穿孔、感染等并发症, 术后第3天流质饮食, 逐步过渡为正常饮食。半年后随访胃镜无复发征象。

5 讨论

国内文献复习: 以“食管颗粒细胞瘤”为主题词进行检索中国知网数据库, 1985-2018年相关文献共64篇, 其中综述2篇。剔除不完整、重复的数据, 共筛选资料全面的病例62例, 结合本院1例, 对63例患者的一般资料、临床特征、诊断、治疗、预后等进行回顾性分析。如下: (1)一般临床资料: 63例患者中, 男性40例, 女性23例, 男女比例约2:1。发病年龄为28-66岁, 平均年龄为45.5岁, 以中年男性多见。(2)临床特征: 上腹部胀满17例, 上腹部不适、隐痛13例, 进食吞咽不畅或进食梗阻感9例, 健康查体6例, 暖气7例, 烧心、反酸5例, 胸痛3例, 咽部不适1例, 纳差1例, 呕血1例(非颗粒细胞瘤部位出血)。腹部查体除部分病例有上腹部轻压痛外, 均未见阳性体征。(3)肿瘤的部位、形态、大小: 位于食管上段9例, 中段15例, 下段39例, 以食管下段多见。内镜下表现为光滑隆起共56例(其中表面黏膜为淡黄色24例, 白色6例, 无颜色变化以及未提及变化者26例); 息肉样改变共4例; 糜烂、浅溃疡表现3例。肿瘤最大径为0.4-5.5 cm不等, 但多数在1 cm以内。共28例患者行超声内镜检查: 18例起源于黏膜下层, 3例起源于黏膜层, 5例起源于黏膜肌层, 2例起源于固有肌层。3例表现为偏高回声, 其余25例均表现为均匀低回声。(4)治疗及预后: 63例中10手术治疗, 其余为内镜下切除治疗; 术后病理均证实为食管颗粒细胞瘤, 其中1例为恶性颗粒细胞瘤, 其余62例为良性。5例伴有鳞状上皮瘤样增生, 2例合并食管癌。58例行免疫组化检查: S-100(+), NES(+), Vimentin(+); 部分病例显示CD68、PAS染色(+)。随访均无肿瘤复发。

食管颗粒细胞瘤是一种罕见的具有恶性潜能的软组织肿瘤。组织起源尚不明确, 近年来超微结构研究显示, 大多学者认为其起源于施万细胞分化的神经鞘膜细胞或外周神经^[2]。食管颗粒细胞瘤可发生在任何年龄, 多见于40岁左右的患者, 男性多于女性(约2:1), 与国外报道相一致。临床表现不特异, 如上腹部胀痛、暖气等, 多在胃镜检查时偶然发现。少数患者因瘤体较大可表现



图1 胃镜显示下段食管黏膜下隆起, 呈淡黄色, 表面光滑。



图2 超声内镜显示病变处呈稍高回声, 起源于黏膜下层。

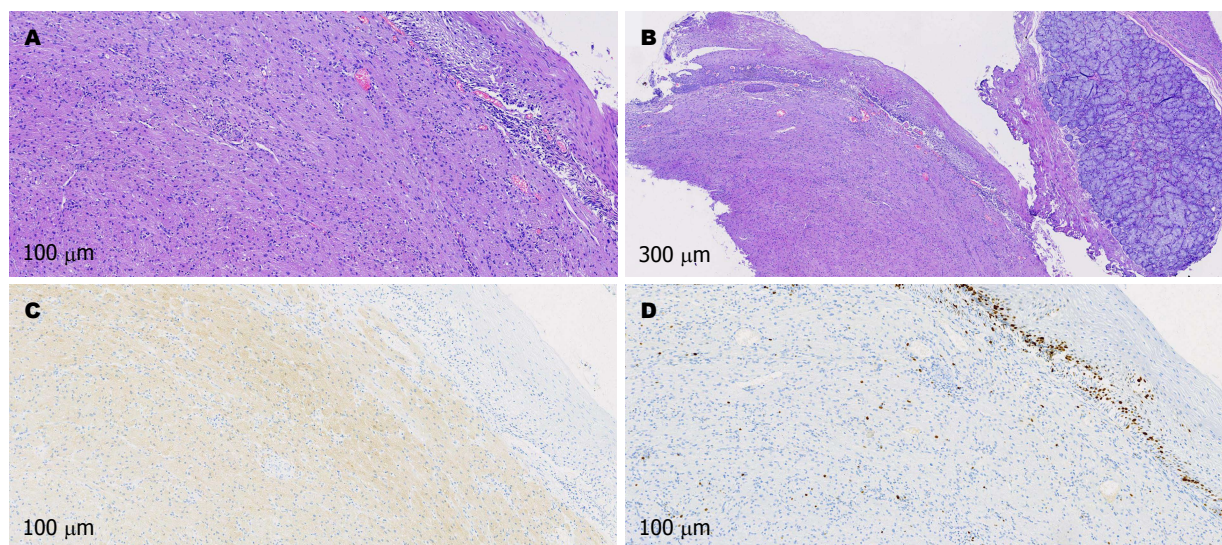


图3 标本病理及免疫组化结果。A: HE × 4; B: HE × 20; C: HE × 10, 免疫组化显示瘤细胞表达S-100蛋白; D: HE × 4, Ki-67增殖指数较低。

为吞咽不畅。国外报道食管多发的颗粒细胞瘤以及合并有其他器官的颗粒细胞瘤的发生率约10%^[3], 国内仅赵志峰等^[4]报道有1例合并皮肤颗粒细胞瘤病史。

食管颗粒细胞瘤的内镜、超声内镜表现有一定特异性: (1)食管颗粒细胞瘤在内镜下多表现为淡黄色或灰白色黏膜下隆起, 表面光滑, 边界清晰; (2)触之质硬, 可滑动; (3)超声内镜检查主要表现为低回声团块, 内部回声均匀, 多起源于黏膜下层, 边界清晰, 与间质瘤、神经内分泌肿瘤鉴别困难, 超声引导下穿刺可明确诊断, 但因为肿瘤的表面性质、体积大小和细胞学诊断困难等因素, 导致EUS引导的组织获取成功率较低^[5]。

在组织形态上, 食管颗粒细胞瘤多位于黏膜下层, 瘤细胞呈条索或巢状排列, 可伴有鳞状上皮瘤样增生, 应警惕有被覆浸润性鳞状细胞癌的可能^[6]。胞质丰富且含有大量的红色嗜酸性颗粒, 大小、分布均匀; 细胞核小, 居中深染, 无明显核分裂像^[7]。免疫组化显示S-100、

NES、Vimentin阳性, 本研究病例中S-100均表达强阳性, 部分病例PAS染色、CD68阳性。有研究发现瘤细胞中虽然CD34呈阴性表达, 但在肿瘤细胞周围的间质却呈强阳性表达, 有鉴别诊断意义^[8]。恶性颗粒细胞瘤所占比例不到2%^[9], 位于食管者更为罕见。恶性食管颗粒细胞瘤在病理学上和良性者高度相似, 不易鉴别, 目前临床上多以是否转移、浸润及核分裂的多少作为判定良恶性的标准^[2]。本研究中唯一的1例恶性食管颗粒细胞瘤的病理为恶性, 但术中证实肿瘤已侵及气管, 符合恶性的判定标准^[10]。

因食管颗粒细胞瘤有潜在恶性, 需要积极治疗。对于直径<2 cm的病变首选内镜下黏膜切除术或ESD等治疗; 对于2-3 cm的病变, 有学者提出可应用黏膜下隧道内镜切除术^[11]。恶性食管颗粒细胞瘤或侵及肌层、病变范围较大者仍需外科手术治疗。放化疗对于恶性颗粒细胞瘤的疗效目前仍有争议^[12,13]。

6 结论

本组病例总结: (1)食管颗粒细胞瘤临床少见, 恶性者更为罕见, 临床表现不典型; (2)该病在内镜及病理学上有特异性表现, 故诊断及鉴别诊断不难; (3)因食管颗粒细胞瘤有潜在恶性, 应积极进行内镜下切除治疗, 对于恶性病变或侵及肌层、病变范围大者仍需外科治疗。

7 参考文献

- 1 王志强, 杨云生. 消化道颗粒细胞瘤. 中华消化内镜杂志 2002; 19: 57-58 [DOI: 10.3760/cma.j.issn.1007-5232.2002.01.046]
- 2 张芳, 徐永红, 闫领, 张子璐. 食管颗粒细胞瘤的研究进展. 世界华人消化杂志 2016; 17: 2647-2653 [DOI: 10.11569/wjcd.v24.i17.2647]
- 3 John BK, Dang NC, Hussain SA, Yang GC, Cham MD, Yantiss R, Joseph AS, Giashuddin SM, Lee PC, Fleming R, Somnay K. Multifocal granular cell tumor presenting as an esophageal stricture. *J Gastrointest Cancer* 2008; 39: 107-113 [PMID: 19340612 DOI: 10.1007/s12029-009-9056-0]
- 4 赵志峰, 匡丽, 张宁, 麻树人, 张馨予. 内镜治疗食管颗粒细胞瘤6例及文献复习. 中华消化内镜杂志 2011; 28: 469-470 [DOI: 10.3760/cma.j.issn.1007-5232.2011.08.017]
- 5 Zhong N, Katzka DA, Smyrk TC, Wang KK, Topazian M. Endoscopic diagnosis and resection of esophageal granular cell tumors. *Dis Esophagus* 2011; 24: 538-543 [PMID: 21539675 DOI: 10.1111/j.1442-2050.2011.01197.x]
- 6 Saito K, Kato H, Fukai Y, Kimura H, Miyazaki T, Kashiwabara K, Nakajima T, Kuwano H. Esophageal granular cell tumor

- covered by intramucosal squamous cell carcinoma: report of a case. *Surg Today* 2008; 38: 651-655 [PMID: 18612793 DOI: 10.1007/s00595-007-3694-2]
- 7 Terada T. A clinicopathologic study of esophageal 860 benign and malignant lesions in 910 cases of consecutive esophageal biopsies. *Int J Clin Exp Pathol* 2013; 6: 191-198 [PMID: 23330004 DOI: 10.2147/OTT.S28155]
 - 8 樊祥山, 张明, 吴鸿雁, 黄勤. 上消化道颗粒细胞肿瘤10例临床病理学分析. 临床与实验病理学杂志 2010; 26: 158-162 [DOI: 10.3969/j.issn.1001-7399.2010.02.009]
 - 9 王坚, 朱雄增, 张仁元. 恶性颗粒细胞瘤10例临床病理学观察及文献复习. 中华病理学杂志 2004; 33: 497-502 [DOI: 10.3760/j.issn.0529-5807.2004.06.001]
 - 10 王健, 史国振, 高鹏飞, 王红敏, 蒋国军, 李明娜. 食管恶性颗粒细胞瘤误诊为食管平滑肌瘤一例分析. 现代医学 2017; 45: 583-586 [DOI: 10.3969/j.issn.1671-7562.2017.04.029]
 - 11 Chen WS, Zheng XL, Jin L, Pan XJ, Ye MF. Novel diagnosis and treatment of esophageal granular cell tumor: report of 14 cases and review of the literature. *Ann Thorac Surg* 2014; 97: 296-302 [PMID: 24140217 DOI: 10.1016/j.athoracsur.2013.08.042]
 - 12 Maekawa H, Maekawa T, Yabuki K, Sato K, Tamazaki Y, Kudo K, Wada R, Matsumoto M. Multiple esophagogastric granular cell tumors. *J Gastroenterol* 2003; 38: 776-780 [PMID: 14505133 DOI: 10.1007/s00535-002-1145-9]
 - 13 Di Tommaso L, Magrini E, Consales A, Poppi M, Pasquinelli G, Dorji T, Benedetti G, Baccarini P. Malignant granular cell tumor of the lateral femoral cutaneous nerve: report of a case with cytogenetic analysis. *Hum Pathol* 2002; 33: 1237-1240 [PMID: 12514794 DOI: 10.1053/hupa.2002.129207]

编辑: 王禹乔 电编: 刘继红





Published by **Baishideng Publishing Group Inc**
7901 Stoneridge Drive, Suite 501, Pleasanton,
CA 94588, USA
Fax: +1-925-223-8242
Telephone: +1-925-223-8242
E-mail: bpgoffice@wjgnet.com
<https://www.wjgnet.com>



ISSN 1009-3079

