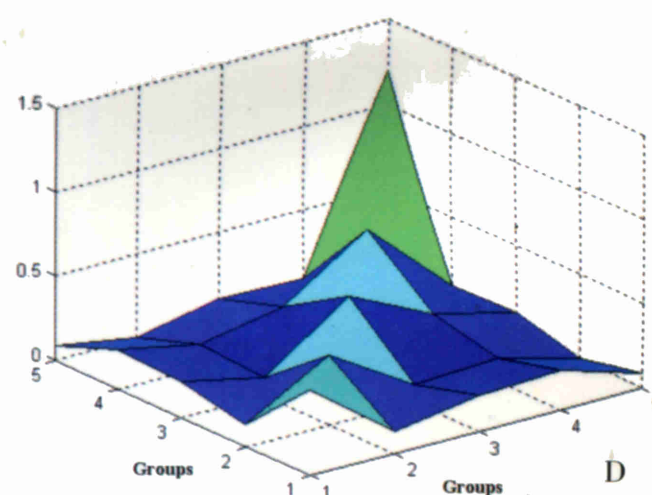
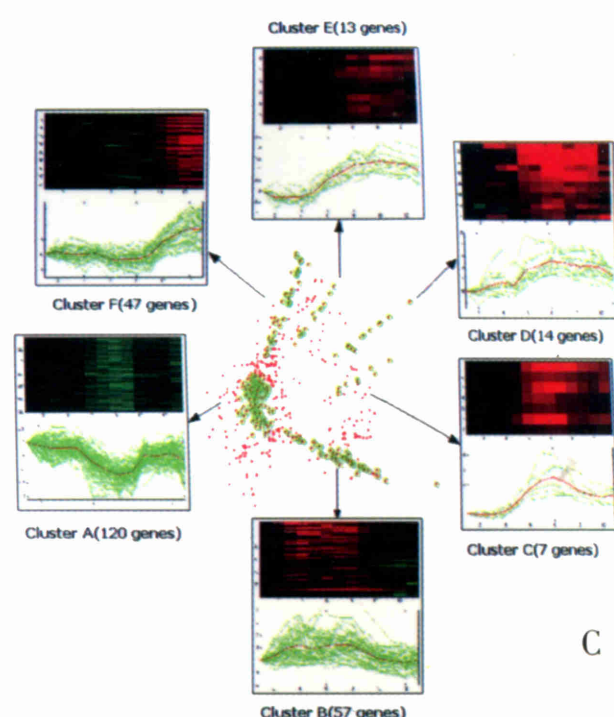


世界华人消化杂志®

**WORLD CHINESE
JOURNAL OF DIGESTOLOGY**

Shijie Huaren Xiaohua Zazhi

2003 年 10 月 15 日 第 11 卷 第 10 期 (Volume 11 Number 10)



10/2003

ISSN 1009-3079



名誉总编辑
潘伯荣
总编辑
马连生

World Journal of Gastroenterology® 被 SCI®-E, Research Alert®, Current Contents®/Clinical Medicine, Journal Citation Reports® Index Medicus, MEDLINE, Chemical Abstracts, EMBASE/Excerpta Medica 收录. 2002 年 JCR® 报告 WJG 影响因子 2.532. 世界华人消化杂志® 被 Chemical Abstracts, EMBASE/Excerpta Medica 收录. 2001 年中国科技期刊引证报告: 世界华人消化杂志® 影响因子 3.733, WJG 影响因子 2.920.

世界华人消化杂志

Shijie Huaren Xiaohua Zazhi

● 目 次 ●

2003 年 10 月 15 日 第 11 卷 第 10 期 (总第 114 期)

述 评	1465 复杂性疾病生物信息学研究的策略与方法 李梢, 张学工, 季梁, 李衍达
幽门螺杆菌	1470 幽门螺杆菌黏附素基因 babA ₂ 的克隆、序列测定及其生物信息学分析 白杨, 黄文, 王继德, 张兆山, 周殿元, 张亚历 1475 幽门螺杆菌 HspA 与大肠杆菌 LTB 基因融合及表达 郭红, 邹全明, 赵晓晏, 吴超 1480 人幽门螺杆菌热休克蛋白 A 编码基因的克隆、表达及抗原性研究 姜政, 蒲丹, 黄爱龙, 陶小红, 王丕龙 1485 幽门螺杆菌对克拉霉素耐药的分子基础 郝庆, 李岩, 高红, 张显忠
基础研究	1488 氧化苦参碱对四氯化碳诱导的大鼠肝纤维化 I, III, IV 型胶原表达的影响 陆伦根, 曾民德, 茅益民, 李继强, 邱德凯, 杨文卓, 贾一韬, 曹爱平 1492 粉防己碱、大黄与潘生丁抗肝纤维化作用比较 王如涛, 陈颖伟, 卫新革, 徐芹芳, 李定国 1497 珍珠梅水提物对大鼠肝损伤的保护作用 张学武, 朴龙, 刘超, 孙权, 金海玲, 尹宗柱 1500 乙型肝炎病毒 S 基因系列单突变克隆人工构建 余祖江, 杨东亮, 张俊, 郝友华, 王宝菊, 郝连杰 1505 急性胰腺炎大鼠肝脏 NF- κ B 对 ICAM-1 表达的调控及其意义 石力, 田伏洲, 黄大熔, 李旭, 赵碧, 顾大勇, 唐旭东, 王雨 1508 丁酸钠对结肠癌细胞株 HT-29 组织蛋白酶 D 表达水平的影响 李曦, 罗和生, 李凡 1511 国人青年结直肠癌解剖部位分布及临床病理特点 谢正勇, 卿三华 1515 慢性乙型肝炎病毒清除自杀基因平衡制约载体系统的构建 阙全程, 余祖江, 雷延昌, 杨东亮, 郝连杰 1520 人工构建含丙型肝炎病毒核糖体插入位点的双顺反子表达载体 阙全程, 余祖江, 雷延昌, 杨东亮, 郝连杰 1524 溃疡性结肠炎患者肠黏膜 Th1/Th2 类细胞因子 m-RNA 的表达 崔海宏, 陈村龙, 杨玉捷, 张祚建, 张耀东, 崔耀升
临床研究	1528 自膨胀金属支架治疗晚期食管癌吞咽困难 26 例 张朋彬, 赵晓晏, 李宜辉, 达四平 1531 胃癌组织 CD ₄₄ v9 和 MMP-2 基因的表达 张翠萍, 田宇彬, 赵清喜, 武军, 梁永信 1535 奥沙利铂综合治疗胃癌的疗效及机制 林万隆, 李定国, 陈强, 陆汉民, 马小明, 孙培龙 1540 聚合酶链反应检测 SEN 病毒 D 型和 H 型方法的建立及初步应用 唐蔚, 彭晓谋, 张瑛, 王辉, 蒋晓玲, 周伯平 1544 肝病患者血清 IGF-I 和 IGF-II 的变化 邵静鸣, 俞丽芬, 张曙, 吴云林 1547 ERCP 对儿童胰腺炎的诊断与治疗价值 李兆申, 许国铭, 施新岗, 邹晓平, 金震东, 孙振兴 1550 急性胆源性胰腺炎内镜诊治疗效及安全性 王东, 李兆申, 张文俊, 潘雪, 孙振兴, 邹晓平 1554 胰腺癌组织 ChAT, GAD65 和 PKC 酶活性的表达 杨竹林, 王群伟, 邓星辉, 李代强, 吕芳, 李永国 1558 国人胆囊结石的形态结构特征 吴杰, 杨海珉, 李静仪, 宋一德, 刘刚 1563 结核性腹膜炎与恶性腹水端粒酶活性 赵金满, 李福才, 于继红, 崔巍, 傅宝玉, 沙文阁
科研方法	1566 山莨菪碱联用地塞米松治疗腹部外科疾病并发 MODS 临床研究的操作方案 岳茂兴
文献综述	1569 门脉高压性肠病 尹朝晖, 刘浔阳 1572 肝纤维化治疗研究进展 叶方鹏, 肖冰, 张万岱 1576 现代肝脏局部解剖在活体部分肝移植应用的研究进展 方驰华, 朱新勇 1581 生长抑素类似物治疗肝细胞肝癌的抗肿瘤作用及其机制 冒海蕾, 黄介飞 1588 胰头部解剖在扩大胰十二指肠切除术中的应用 方驰华, 马俊勋, 钟世镇 1593 p53 基因在肿瘤基因治疗中的研究进展 张艳, 何凤田 1597 血管抑素的研究进展 陈建发, 黄宗海 1601 TGF β -Smad 信号转导通路与肝纤维化 吴晓玲, 曾维政, 王丕龙 1606 消化管发育中上皮细胞凋亡研究进展 李均, 汪维伟 1609 生物芯片技术及其在消化系统疾病研究中的应用 蒋业贵, 李兆申

文献综述	1614 Wilson病的诊断和治疗 林连捷, 郑长青 1618 E- 钙粘蛋白与食管癌侵袭转移的关系 吴静, 薛群基, 刘维民, 王爱勤, 寇伟 1621 胰腺癌的光动力学治疗 丁新民, 顾瑛, 刘凡光 1624 Ets 转录因子家族在发育和肿瘤发生中作用的研究进展 张健, 高福禄, 刘芝华 1628 核因子-κB 与细胞凋亡关系的研究进展 於亮亮, 于皆平, 罗和生, 于红刚
研究快报	1632 paxillin 在胃腺癌中的表达及临床意义 田素芳, 熊永炎, 余少平, 汪必成 1634 丹参对 TGF-β1 刺激的 NIH/3T3 细胞 <i>c-fos</i> mRNA 表达和 AP1 蛋白结合活性的影响 胡旭东, 王晓玲, 童普德, 吴小江, 刘平 1636 左旋精氨酸对大鼠肝脏缺血再灌注损伤的保护作用 郝悦, 周新民 1638 端粒酶在大肠癌细胞中的活性表达及临床意义 鲁明良, 林富林, 郑国宝, 姜朝晖 1640 多种因子在门脉高压大鼠结肠黏膜中的表达 尹朝晖, 刘浚阳, 黄飞舟, 黄穰浪, 任树平 1642 黄连素对 HT-29 人结肠癌细胞系 Ca ²⁺ 的抑制作用 台卫平, 罗和生 1645 DPC4 蛋白在不同病理分期的结肠肿瘤中的表达 唐朝晖, 邹声泉, 杨想平, 陈启奇 1646 Genistein 和 PD98059 对 aFGF 及 bFGF 诱导的 CCL229 细胞增生的抑制作用 尚海, 张颐, 单吉贤 1649 CO ₂ 气腹对肠道菌群生物学特性影响的实验研究 周丁华, 卫冰, 李宁, 黎介寿 1652 CO ₂ 气腹对大鼠胃肠肌电作用的实验研究 周丁华, 卫冰, 李宁, 黎介寿 1654 CO ₂ 气腹对胃黏膜血管活性肠肽及 P 物质含量的影响 周丁华, 卫冰, 李宁, 黎介寿
临床经验	1656 腹腔严重感染致多器官功能障碍的临床救治新对策 岳茂兴 1657 解毒固本冲剂治疗腹腔感染合并全身炎性反应综合征的临床研究 姜玉峰, 岳茂兴 1659 TIPSS 和 EVS 治疗食管静脉曲张破裂出血的临床分析 诸葛宇征, 王英德, 刘丽娜, 宫爱霞, 赵钢
消 息	1504 中国科技期刊走向世界的步伐正在加快 1568 欢迎订阅 2004 年度世界华人消化杂志 1571 欢迎订阅 2004 年度 World Journal of Gastroenterology® 1580 世界华人消化杂志获得 2001 年度百种中国杰出学术期刊 1613 WJG 搭建我国消化学基础和临床研究惟一国际交流的平台 1655 世界胃肠病学杂志英文版获得 2003-2004 年国家自然科学基金重点学术期刊专项基金资助
封面故事	1553 清华大学生物信息学研究所、生物信息学教育部重点实验室

世界华人消化杂志

Shijie Huaren Xiaohua Zazhi

吴阶平 题写封面刊名

陈可冀 题写版权刊名

(月刊)

创刊 1993-01-15

改刊 1998-01-25

出版 2003-10-15

原刊名 新消化病学杂志

总顾问 陈可冀

黄象谦

黄志强

黎介寿

刘耕陶

裘法祖

汤钊猷

王宝恩

危北海

吴孟超

吴咸中

张金哲

张学庸

赵东海

周殿元

社长总编辑 马连生

中文编辑 潘伯荣

王瑾晖

英文编辑 朱丽虹

排版 李少华

校对 李天华

编辑 世界华人消化杂志编辑委员会

030001, 山西省太原市双塔西街 77 号

E-mail: wcjd@wjgnet.com

出版 世界胃肠病学杂志社

100023, 北京市 2345 信箱

E-mail: wcjd @ wjgnet.com

http://www.wjgnet.com

电话: 010-85381892

传真: 010-85381893

印刷 北京科信印刷厂

发行 国内: 北京报刊发行局

国外: 中国国际图书贸易总公司

(100044, 北京 399 信箱)

订购 全国各地邮电局

邮购 世界胃肠病学杂志社发行部

(100023, 北京市 2345 信箱)

电话: 010-85381892

传真: 010-85381893

2003 年版权归世界胃肠病学杂志社所有

本刊已被国内外

检索系统收录

美国《化学文摘(CA)》

荷兰《医学文摘库/医学文摘(EM)》

俄罗斯《文摘杂志(P Ж)》

中国科技论文统计与分析

中国学术期刊文摘

中国中医药信息服务网

中国生物医学文献光盘数据库

《中文科技资料目录(医药卫生)》

中国生物医学期刊目次数据库

中国医学文摘外科学分册(英文版)

中国医学文摘内科学分册(英文版)

特别声明

本刊刊出的所有文章不代表世界胃肠病学杂志社和本刊编委会的观点, 除非特别声明. 本刊如有印装质量问题, 请向本刊编辑部调换.

ISSN 1009-3079	邮发代号	国外代号	国内定价	广告经营许可证
CN 14-1260/R	82-262	M 4481	每期 24.00 元 全年 288.00 元	1401004000050

自膨胀金属支架治疗晚期食管癌吞咽困难26例

张朋彬, 赵晓晏, 李宜辉, 达四平

张朋彬, 赵晓晏, 李宜辉, 达四平, 中国人民解放军第三军医大学附属新桥医院消化内科 重庆市 400037
张朋彬, 男, 1966-04-13 生, 河北省宁晋县人, 汉族, 医学博士, 主治医师, 讲师.
项目负责人: 张朋彬, 400037, 重庆市, 中国人民解放军第三军医大学附属新桥医院消化内科.
电话: 023-68755604
收稿日期: 2002-10-08 接受日期: 2002-10-21

Self-expandable metal stents for dysphagia in 26 patients with advanced esophageal cancer

Peng-Bin Zhang, Xiao-Yan Zhao, Yi-Hui Li, Si-Ping Da

Peng-Bin Zhang, Xiao-Yan Zhao, Yi-Hui Li, Si-Ping Da, Department of Gastroenterology, Xinqiao Hospital, Third Military Medical University, Chongqing 400037, China
Correspondence to: Peng-Bin Zhang, Department of Gastroenterology, Xinqiao Hospital, Third Military Medical University, Chongqing 400037, China.
Received: 2002-10-08 Accepted: 2002-10-21

Abstract

AIM: To evaluate the therapeutic effect of self-expandable metal stents for dysphagia in 26 patients with advanced esophageal cancer.

METHODS: Twenty-six patients with inoperable esophageal cancer had dysphagia and were treated with self-expandable stents. After esophageal dilation, a covered self-expandable metal stent was inserted and released on the site of stenosis.

RESULTS: The stent was placed successfully in all of the 26 patients. Immediate relief of dysphagia was observed, the dysphagia score decreased from 3.08 to 1.38 ($P < 0.01$). The main complications of this procedure were chest pain, gastroesophageal reflux and obstruction of the stent.

CONCLUSION: Self-expandable metal stent is a safe and effective method to palliate the dysphagia in inoperable esophageal cancer.

Zhang PB, Zhao XY, Li YH, Da SP. Self-expandable metal stents for dysphagia in 26 patients with advanced esophageal cancer. *Shijie Huaren Xiaohua Zazhi* 2003;11(10):1528-1530

摘要

目的: 回顾分析覆膜自膨胀金属支架(self-expandable metal stent, SEMS)对晚期食管癌吞咽困难患者的治疗效果及并发症的防治。

方法: 对26例晚期食管癌吞咽困难患者, 行食管狭窄扩张术后, 在内镜直视下置入覆膜SEMS, 观察其对吞咽困难的治疗效果及并发症的防治。

结果: 26例患者均顺利安放SEMS, 吞咽困难症状得到缓解, 吞咽困难计分由治疗前的3.08分下降至1.38分($P < 0.01$), 主要并发症为胸痛、胃食管反流及SEMS阻塞。

结论: SEMS能明显改善晚期食管癌患者的吞咽困难, 提高生存质量, 延长生存时间。

张朋彬, 赵晓晏, 李宜辉, 达四平. 自膨胀金属支架治疗晚期食管癌吞咽困难26例. *世界华人消化杂志* 2003;11(10):1528-1530
<http://www.wjgnet.com/1009-3079/11/1528.asp>

0 引言

晚期食管癌患者由于失去了手术机会, 食管狭窄日益加重, 进食困难, 严重影响了患者的生活质量及生存时间. 我们通过给患者置入自膨胀金属支架(self-expandable metal stent, SEMS), 以改善患者的生存质量, 延长生存时间, 取得了较好的效果。

1 材料和方法

1.1 材料 晚期食管癌患者共26例, 男18例, 女8例, 年龄35-79 (平均59.4)岁; 其中鳞癌18例, 腺癌8例. 食管上段狭窄2例, 中段15例, 下段7例, 中下段均累及者2例. 采用Vakil et al^[1]计分方法对患者进行吞咽困难进行计分(0: 无吞咽困难; 1: 能进食固体食物, 但存在吞咽困难; 2: 能进食软食; 3: 能进食液体; 4: 不能进食), 其中4分4例, 3分20例, 2分2例, 平均计分3.08分. SEMS及支架置入器均为常州智力医疗器械公司产品, 其中SEMS为覆膜镍钛记忆合金支架, 规格18-20 mm × 60-140 mm (直径 × 长度); Savary-Gilliard扩张器及引导钢丝(Wilson-Cook Medical Inc, USA); Olympus GIFXQ-230及Fujinon EG-410HR电子胃镜。

1.2 方法 术前患者均应行食管吞钡(稀钡)或泛影葡胺检查并摄片, 了解食管癌狭窄的部位、程度及病变范围; 并常规胃镜检查活检以明确肿瘤诊断. 常规进行咽喉局部麻醉, 并给予安定针及654-2针各10 mg肌注. 胃镜检查至病变狭窄口, 直视下将引导导丝通过狭窄段至胃腔, 退出胃镜. 根据狭窄程度选择合适外径的扩张器, 然后渐增大扩张器至12 mm以上, 以利于胃镜进一步检查及确定病变范围. 重新胃镜检查明确病变上缘及下缘距门齿的距离, 判断病变的长度. 根据病变长度选择合适长度SEMS (病变长度+4 cm以上), 将SEMS装入置入器, 沿引导导丝将SEMS远端置于病变下缘以下2 cm处, 逐渐释放. 一般SEMS两端应超过

病变上下缘的 2 cm. 若病变长度超出 SEMS 时, 可重叠置放两根支架. 复查胃镜, 观察支架位置及释放程度 (图 1-3). SEMS 放置后, 即可进食流质饮食, 次日即可进食软食, 并逐渐过渡到正常食物. 对于较粗糙食物, 应完全嚼烂, 最好和水吞咽. 术后有 6 例患者接受了化疗, 另 20 例患者未再接受进一步化疗或放疗.

统计学处理 术前术后吞咽困难计分比较采用 Wilcoxon 检验.

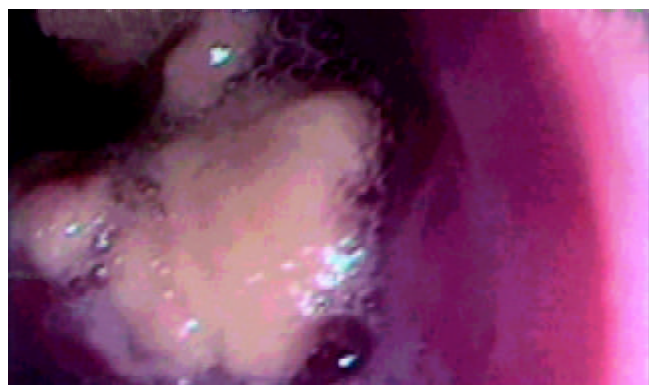


图 1 食管中段癌并狭窄, 扩张前.

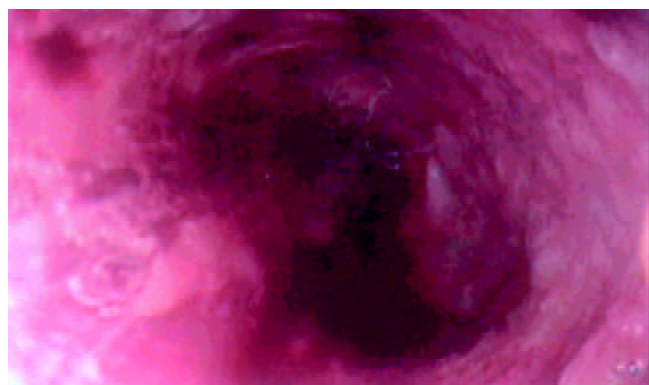


图 2 食管中段癌并狭窄, 扩张后.

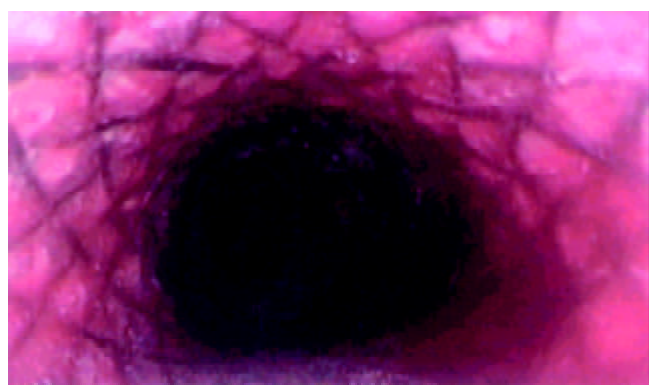


图 3 自膨胀支架置入后.

2 结果

共置放 SEMS 28 根, 其中 2 例患者病变长度分别为 12.5 cm 和 13 cm, 各置放 2 根 SEMS (20 × 120 mm 及 20 × 60 mm). 所有患者均成功置放 SEMS, 置放位置准确. 在置放 SEMS 后吞咽困难即得到缓解, 吞咽困难计分由治疗前

的 3.08 分降至治疗后的 1.38 分, 治疗效果明显 ($P < 0.01$). 有 19 例在 SEMS 置放后均出现了不同程度的胸痛, 应用多瑞吉透皮剂后症状可缓解, 一般 1 wk 内症状基本消失. 共有 11 例患者出胃食管反流, 其中以病变位于下段者最多见 (9 例下段狭窄者中, 有 8 例发生反流; 15 例中段狭窄中, 有 3 例发生反流; 2 例上段未发生反流). 有 7 例次 (其中 1 例患者出现 2 次) SEMS 置放后出现阻塞, 均为食物所致, 内镜下治疗后得到畅通. 未发生 SEMS 移位及食管穿孔、出血等现象. 共随访 19 例 (7 例失访), 随访时间 1-18 mo, 生存时间 2-13.5 mo, 平均 7.2 ± 3.2 mo. 死亡原因主要为肿瘤转移及全身衰竭.

3 讨论

SEMS 与其他治疗晚期食管癌吞咽困难的姑息性方法相比, 具有安全, 简单, 经济的特点, 在临床得到广泛推广^[2-12].

SEMS 多用不锈钢或镍钛合金制作, 有较强的柔韧性及较大的内径, 优于以前应用的塑料支架^[13]. 植入 SEMS 时, 可在 X 线监视下和/或内镜直视下进行^[14]. 内镜直视下安放 SEMS 效果与 X 线监视下相仿, 而且操作简便、省时^[15, 16]. SEMS 置入食管后, 依靠自身的张力, 其直径扩张至 10-15 mm, 保证了患者食管的通畅, 使患者的正常饮食能够维持. 覆膜 SEMS 是在支架表面覆有聚亚氨脂 (polyurethane), 后者能够有效地阻止肿瘤向腔内生长, 防止了再狭窄的产生^[1, 17-20].

安置 SEMS 后的主要并发症包括胸痛、胃食管反流、支架移位等^[15, 16]. 胸痛几乎发生于任何患者, 可为新出现, 也可为原有症状的加重, 可能与 SEMS 对食管壁的扩张有关, 给预麻醉药品或加大麻醉品用量可得到缓解^[21]. Christie et al^[22]对 100 例 SEMS 置放者观察发现, 85 % 的患者置放后吞咽困难即刻得到缓解, 未发生与安放 SEMS 相关的死亡. 其主要并发症为食管气管瘘, 纵隔脓肿, SEMS 移位. 其他观察与此相似^[23]. 此外, 并发症还包括食管穿孔、出血、再狭窄、硬膜外脓肿、心室纤颤等^[24-27]. 造成食管穿孔的原因可能与 SEMS 的压迫及病变食管的抵抗力下降有关^[28, 29]. 安置 SEMS 前后进行的化疗、放疗也可诱发穿孔、出血、食管气管瘘^[30, 31]. 我们在内镜直视下对晚期食管癌患者置放覆膜 SEMS 后, 患者吞咽困难均得到明显的缓解, 主要并发症为胸痛、胃食管反流, 及食物阻塞, 未发生食管气管瘘、出血等, 也未发生 SEMS 移位. SEMS 置放前扩张食管狭窄很重要, 尽量扩至 12 mm 以上, 这样可使 SEMS 能够得到充分释放扩张. 本组观察中有 12 例明显的胃食管反流, 主要发生于在食管下段置放 SEMS 者, 可能与食管下段及贲门口部位的 SEMS, 使贲门区不能正常闭合有关.

4 参考文献

- 1 Vakil N, Morris AI, Marcon N, Segalin A, Peracchia A, Bethge N, Zuccaro G, Bosco JJ, Jones WF. A prospective, randomized,

- controlled trial of covered expandable metal stents in the palliation of malignant esophageal obstruction at the gastroesophageal junction. *Am J Gastroenterol* 2001;96:1791-1796
- 2 Mason R. Palliation of oesophageal cancer. *Surg Oncol* 2001; 10:123-126
- 3 Kaneko K, Ito H, Konishi K, Kurahashi T, Katagiri A, Katayose K, Kitahara T, Ohtsu A, Mitamura K. Implantation of self-expanding metallic stent for patients with malignant stricture after failure of definitive chemoradiotherapy for T3 or T4 esophageal squamous cell carcinomas. *Hepatogastroenterology* 2002;49:699-705
- 4 Lee SH. The role of oesophageal stenting in the non-surgical management of oesophageal strictures. *Br J Radiol* 2001;74: 891-900
- 5 Cordero JA Jr, Moores DW. Self-expanding esophageal metallic stents in the treatment of esophageal obstruction. *Am Surg* 2000;66:956-958
- 6 Dallal HJ, Smith GD, Grieve DC, Ghosh S, Penman ID, Palmer KR. A randomized trial of thermal ablative therapy versus expandable metal stents in the palliative treatment of patients with esophageal carcinoma. *Gastrointest Endosc* 2001; 54:549-557
- 7 Acunas B, Poyanli A, Rozanes I. Intervention in gastrointestinal tract: the treatment of esophageal, gastroduodenal and colorectal obstructions with metallic stents. *Eur J Radiol* 2002; 42:240-248
- 8 陈维雄, 程英升, 杨仁杰, 李明华, 尚克中, 庄奇新, 陈尼维. 食管良性狭窄金属内支架介入治疗随访研究. 世界华人消化杂志 2002;10:333-336
- 9 郭毅, 彭少玲, 张健, 杨湘玲. 内镜介入下支架放置术 72 例. 世界华人消化杂志 2001;9:601-602
- 10 智发朝, 朱建新, 梁浓亮, 张兰军, 周丹, 潘德寿, 万田莫, 周殿元. 食管支架置入术治疗食管贲门癌性狭窄及瘘 63 例. 世界华人消化杂志 2000;8:947-948
- 11 刘变英, 栗彤, 李勇琴, 尹海萍, 梁翠珍, 刘胜武, 刘谦民. 带膜记忆合金支架治疗食管贲门良恶性狭窄 30 例. 世界华人消化杂志 1999;7:182-183
- 12 Weigel TL, Frumiento C, Gaumintz E. Endoluminal palliation for dysphagia secondary to esophageal carcinoma. *Surg Clin North Am* 2002;82:747-761
- 13 O'Donnell CA, Fullarton GM, Watt E, Lennon K, Murray GD, Moss JG. Randomized clinical trial comparing self-expanding metallic stents with plastic endoprostheses in the palliation of oesophageal cancer. *Br J Surg* 2002;89:985-992
- 14 Park HS, Do YS, Suh SW, Choo SW, Lim HK, Kim SH, Shim YM, Park KC, Choo IW. Upper gastrointestinal tract malignant obstruction: initial results of palliation with a flexible covered stent. *Radiology* 1999;210:865-870
- 15 Austin AS, Khan Z, Cole AT, Freeman JG. Placement of esophageal self-expanding metallic stents without fluoroscopy. *Gastrointest Endosc* 2001;54:357-359
- 16 White RE, Mungatana C, Topazian M. Esophageal stent placement without fluoroscopy. *Gastrointest Endosc* 2001;53:348-351
- 17 Vakil N, Morris AI, Marcon N, Segalin A, Peracchia A, Bethge N, Zuccaro G, Bosco JJ, Jones WF. A prospective, randomized, controlled trial of covered expandable metal stents in the palliation of malignant esophageal obstruction at the gastroesophageal junction. *Am J Gastroenterol* 2001;96:1791-1796
- 18 Siersema PD, Hop WC, van Blankenstein M, van Tilburg AJ, Bac DJ, Homs MY, Kuipers EJ. A comparison of 3 types of covered metal stents for the palliation of patients with dysphagia caused by esophagogastric carcinoma: a prospective, randomized study. *Gastrointest Endosc* 2001;54:145-153
- 19 Nomori H, Horio H, Imazu Y, Suemasu K. Double stenting for esophageal and tracheobronchial stenoses. *Ann Thorac Surg* 2000;70:1803-1807
- 20 Riccioni ME, Shah SK, Tringali A, Ciletti S, Mutignani M, Perri V, Zuccala G, Coppola R, Costamagna G. Endoscopic palliation of unresectable malignant oesophageal strictures with self-expanding metal stents: comparing Ultraflex and Esophacoil stents. *Dig Liver Dis* 2002;34:356-363
- 21 Golder M, Tekkis PP, Kennedy C, Lath S, Toye R, Steger AC. Chest pain following oesophageal stenting for malignant dysphagia. *Clin Radiol* 2001;56:202-205
- 22 Christie NA, Buenaventura PO, Fernando HC, Nguyen NT, Weigel TL, Ferson PF, Luketich JD. Results of expandable metal stents for malignant esophageal obstruction in 100 patients: short-term and long-term follow-up. *Ann Thorac Surg* 2001;71:1797-801
- 23 Bartelsman JF, Bruno MJ, Jensema AJ, Haringsma J, Reeders JW, Tytgat GN. Palliation of patients with esophagogastric neoplasms by insertion of a covered expandable modified Gianturco-Z endoprosthesis: experiences in 153 patients. *Gastrointest Endosc* 2000;51:134-138
- 24 Schowengerdt CG. Tracheoesophageal fistula caused by a self-expanding esophageal stent. *Ann Thorac Surg* 1999;67:830-831
- 25 Mayoral W, Fleischer D, Salcedo J, Roy P, Al-Kawas F, Benjamin S. Nonmalignant obstruction is a common problem with metal stents in the treatment of esophageal cancer. *Gastrointest Endosc* 2000;51:556-559
- 26 Boulis NM, Armstrong WS, Chandler WF, Orringer MB. Epidural abscess: a delayed complication of esophageal stenting for benign stricture. *Ann Thorac Surg* 1999;68:568-570
- 27 Khan HA, Ahmad I, Ahmed W. Ventricular fibrillation after insertion of a self-expanding metallic stent for malignant dysphagia. *Am J Gastroenterol* 2000;95:827
- 28 Maier A, Pinter H, Friehs GB, Renner H, Smolle-Juttner FM. Self-expandable coated stent after intraluminal treatment of esophageal cancer: a risky procedure? *Ann Thorac Surg* 1999; 67:781-784
- 29 Siersema PD, Hop WC, Dees J, Tilanus HW, van Blankenstein M. Coated self-expanding metal stents versus latex prostheses for esophagogastric cancer with special reference to prior radiation and chemotherapy: a controlled, prospective study. *Gastrointest Endosc* 1998;47:113-120
- 30 Nelson D, Borowsky S, Murdoch M. Risk of self-expanding metal stents in patients with prior radiation or chemotherapy. *Gastrointest Endosc* 1999;49:137-139
- 31 Christie NA, Buenaventura PO, Fernando HC, Nguyen NT, Weigel TL, Ferson PF, Luketich JD. Results of expandable metal stents for malignant esophageal obstruction in 100 patients: short-term and long-term follow-up. *Ann Thorac Surg* 2001;71:1797-801



Published by **Baishideng Publishing Group Inc**
7901 Stoneridge Drive, Suite 501, Pleasanton,
CA 94588, USA
Fax: +1-925-223-8242
Telephone: +1-925-223-8243
E-mail: bpgoffice@wjgnet.com
<http://www.wjgnet.com>



ISSN 1009-3079

