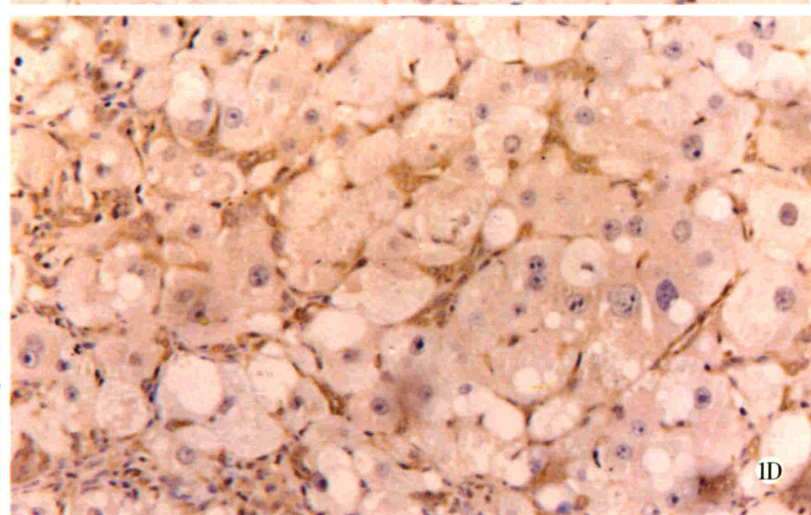
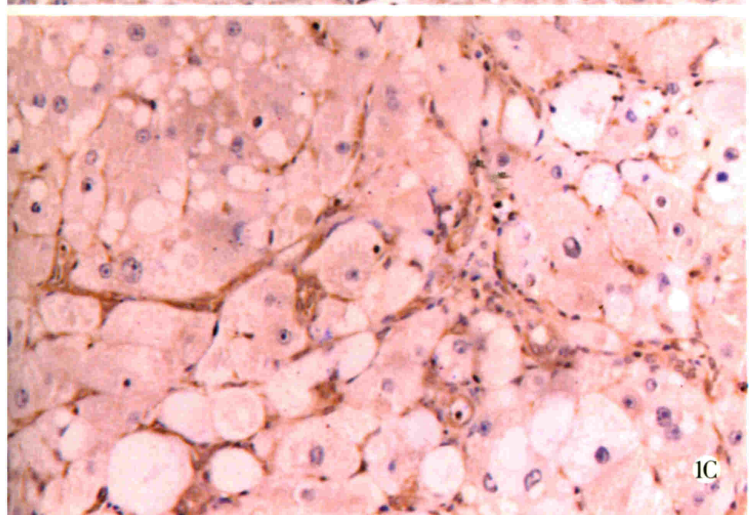
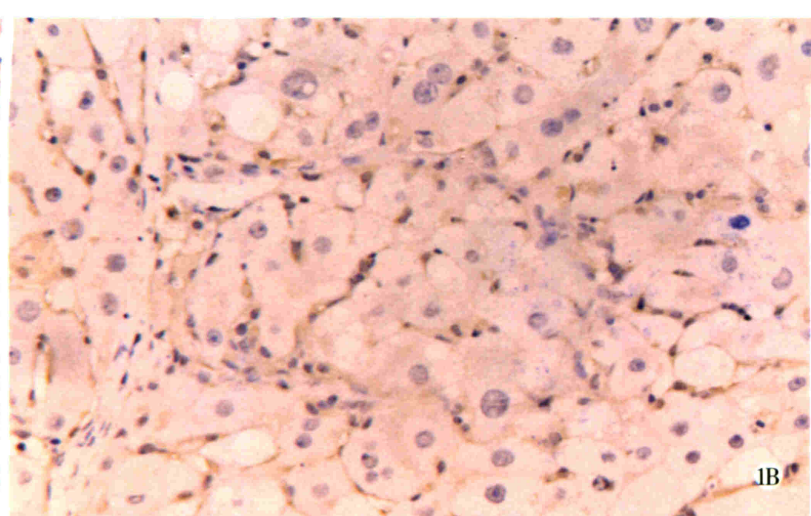
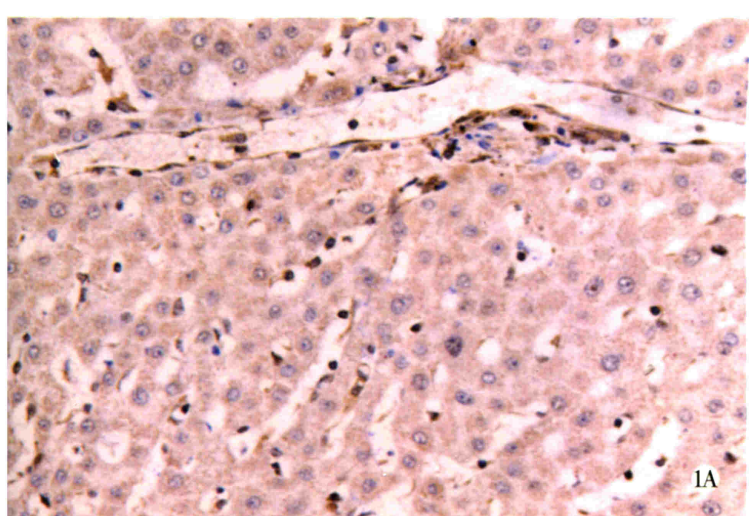


# 世界华人消化杂志®

**WORLD CHINESE  
JOURNAL OF DIGESTOLOGY**

Shijie Huaren Xiaohua Zazhi

2003 年 6 月 15 日 第 11 卷 第 6 期 (Volume 11 Number 6)



**6/2003**

ISSN 1009-3079



名誉总编辑  
潘伯荣  
总编辑  
马连生

World Journal of Gastroenterology® 被 SCI®-E, Research Alert®,  
Current Contents®/Clinical Medicine, Journal Citation Reports®  
Index Medicus, MEDLINE, Chemical Abstracts, EMBASE/  
Excerpta Medica 收录. 2001 年 JCR® 报告 WJG 影响因子  
1.445. 世界华人消化杂志® 被 Chemical Abstracts, EMBASE/  
Excerpta Medica 收录. 2001 年中国科技期刊引证报告:  
世界华人消化杂志® 影响因子 3.733, WJG 影响因子 2.920.

# 世界华人消化杂志

Shijie Huaren Xiaohua Zazhi

## ● 目 次 ●

2003 年 6 月 15 日 第 11 卷 第 6 期 (总第 110 期)

### 述 评

689 肝脏胶原蛋白检测进展与评析 刘成海

### 病毒性肝炎

693 甲型肝炎减毒活疫苗(LA-1 株)大规模免疫长期效果观察 龚健,李荣成,徐志一,江世平,罗东,杨进业,李艳萍,陈修荣,黄贵彪,凌文武,韦光武,汪莹怡

697 HCV-Fc 融合基因疫苗真核表达载体的构建及表达 冯志华,王全楚,周永兴,郝春秋,聂青和

701 胸腺肽  $\alpha 1$  对慢性乙型肝炎患者免疫系统的影响 段国荣,聂青和,周永兴,王全楚,田长印,刘拉羊,薛红安

705 蛋白激酶 C 对肾小球前小动脉平滑肌细胞 I 型  $IP_3$  受体表达影响 王静艳,刘沛,韩峰

### 肝 癌

708 抗肝癌单链免疫毒素基因修饰的 PBMCs 在动物体内的抑瘤作用 程虹,刘彦仿,张惠中,沈万安,张菊,张静

712 经皮穿刺氩氦刀冷冻治疗肝癌 31 例 钱国军,陈汉,吴孟超

716 大鼠肝细胞癌形成过程中 MMP-2mRNA 的表达及应用 BB-94 的影响 张志,方石岗,高毅,蒋泽生,孙尔维

### 基 础 研 究

719 西安酒精性肝病流行病学 鲁晓岚,陶明,罗金燕,耿燕,赵平,赵红莉

723 蛋白激酶 C 在肝细胞缺氧预处理中的作用 单毓强,高毅,王瑜,潘明新

726 肝硬化不同病期 ET-1, NO 对离体肝脏血流动力学的调节作用 姚冬梅,姚希贤,杨川杰,冯志杰,房红梅,高军萍

730 大鼠肝纤维化中细胞外信号调节激酶的作用 梁增文,张国,王天才

733 环氧合酶-2 反义核酸对人胆管癌细胞增生的影响 吴高松,武小勇,邹声泉,裘法祖

737 ONO-3403 对胆囊收缩素刺激的大鼠胰腺外分泌的影响 陈少夫,刘维新,山本光胜,大槻真

741 内皮抑素-可溶性血管内皮细胞生长抑制因子融合基因重组腺病毒的包装与鉴定 李喆,潘欣,潘卫,曹贵松,闻兆章,方国恩,戚中田,毕建成,华积德

745 激活素 A 对肝星状细胞细胞外基质合成的影响 刘清华,李定国,黄新,尤汉宁,潘勤,徐雷鸣,徐芹芳,陆汉明

749 脾静脉结扎诱导继发性脾功能亢进犬动物模型的评价 刘全达,马宽生,何振平,丁钧,董家鸿

753 IL-6 与整合素家族细胞黏附分子在大鼠急性坏死性胰腺炎合并多器官损伤模型中的表达 孙威,张俊东,赵滢,赵宇,王强

### 临 床 研 究

756 老年消化道多原发癌的早期诊断及综合治疗 蔡昌豪,吴本伊,吴道宏,邵勇,王孟薇

### 焦 点 论 坛

760 进一步深化慢性乙型肝炎诊断治疗的实用性研究 李梦东,聂青和

762 慢性乙型肝炎临床分度、诊断的一些问题 周永兴

766 慢性乙型肝炎的鉴别诊断及常见并发症 聂青和

768 特殊人群乙型肝炎的临床特点及处理 罗新栋,聂青和

772 病理学检测在慢性乙型肝炎诊断治疗中的价值 郎振为

775 经皮肝脏活体穿刺活检技巧及研究进展 滕光菊,聂青和

776 乙型肝炎的实验检查及其临床意义 郝春秋,聂青和

780 慢性乙型肝炎的抗病毒治疗 程明亮,吴亚云

783 慢性乙型肝炎的免疫治疗 施光峰

785 慢性乙型肝炎的中医药治疗 申德林,王全楚,焦栓林

787 乙型肝炎病毒携带者的诊断与治疗 江家骥,朱琪

789 慢性乙型肝炎肝纤维化的诊断与治疗 蔡卫民,张彬彬

791 乙型肝炎病毒慢性感染和肝癌发生 苏勤

795 治疗性疫苗-慢性乙型肝炎患者的希望 王全楚,聂青和

### 文 献 综 述

799 抗乙型肝炎病毒肝靶向药物制剂的研究进展 王九平,白雪帆

803 腺病毒载体的特点及其在 HCV 研究中的应用 郝春秋,冯志华,聂青和

806 HCVC 区 DNA 疫苗的研究现状 孙利,周永兴

810 病毒性肝炎基因治疗的研究和面临的挑战 贾战生,冯志华,周永兴

文献综述	815 抗 HCV 树突状细胞疫苗的制备及功能研究 王全楚,冯志华,周永兴 819 疫苗新概念及新型疫苗的研制 冯志华,王全楚 823 特殊状态下的逆行胰胆管造影检查术 智发朝 824 胃肠道出血的内镜诊治 陈村龙,宋于刚,周殿元 827 介入内镜学在胆胰疾病中的应用 刘思德 829 老年期消化性溃疡与恶性肿瘤溃疡、应激性溃疡的鉴别 吴保平,肖冰 831 老年人消化道急症 黄纯炽
研究快报	834 肠癌细胞 BAI1 基因表达的检测及其抗肿瘤作用 王志华,康熙雄,张智清,申宝忠,李莹 836 三氧化二砷对鸡胚移植胆管癌生长的抑制作用 喻智勇,王曙光,郑秀海,李昆 838 小鼠实验性肝损伤中 NO 的动态检测及意义 陈会松,柳利明,黄华,杨晋辉
临床经验	841 结肠黑变病 25 例 孙军,李岩 842 保留胰腺的脾动脉干及脾切除术在胃癌根治术中的意义 陈志新,胡建昆,张波,陈佳平,周总光 844 萎缩性胃炎临床证型分类研究 朱方石,姒健敏,王良静 846 叶酸对胃癌前细胞凋亡的影响 曹大中,刘顺英,赵建学 848 短肠综合征的远期并发症 4 例 周伟,江志伟,姜军,朱维铭,张佃良,李宁,黎介寿 851 幽门螺杆菌感染与慢性肝病的临床关系 焦建中,聂青和,赵春林,吴永胜,文绍先,吴群 853 内支架术与腔内近距离放射治疗联合应用治疗晚期食管癌 8 例 申宝忠,于友涛 855 组织黏合剂 Histoacryl 治疗胃静脉曲张活动性出血的疗效 曾黎明,陈村龙,智发朝 856 肝病患者血清肿瘤坏死因子 $\alpha$ 水平变化 徐学刚,张美稀,董惠芳,杨协珍,金树根,陈建杰,王灵台 859 尼美舒利引起肝脏损害 14 例 关英,徐峰,胡莲,周甘平 861 脾脏体积、脾静脉血流及血细胞计数在门静脉高压症分期中的意义 王秀艳,游晚功,施宝民,穆庆岭,吴秦璜 863 大连地区糖尿病患者与健康成年人肠内菌群的比较 孙艳,刘波,赵静玫,王海岩,徐和利,李雪松 865 影像学检查对肝门部胆管癌进展范围评价的临床价值 张国梁,韦斌,朱春兰,任旭 867 分离培养在 Hp 感染诊断中的重要地位 史济经,闵海阳,王青,杨慧芳,王洪涛,张振华 870 HBV 感染者 HBV DNA 与抗原抗体标志物的关系 陈雪娟,李刚,刘淑芳,陈文思,李桂侠 871 乙型肝炎肝组织中细胞间黏附分子-1 及 Fas 的表达及意义 张闯峰,郑瑞丹,孟家榕,郭以河,林福地 873 轮状病毒全身感染对肝胆胰的影响 姚英氏,李宁,欧巧群 877 良性肝病患者血清 AFP 升高的临床意义 程天霞 875 胆源性胰腺炎手术治疗 58 例 黄建勇,马清涌,马建新 879 经皮肝穿刺胆道引流治疗外伤后胆瘘 汪邵平,霍枫,张玉新,裴世强
病例报告	840 以肠梗阻为首表现的原发性小肠肿瘤 4 例 赵永玲,魏芳
编委来信	707 711 江学良
投稿细则	附 1-4 世界华人消化杂志投稿细则
封面故事	730 大鼠肝纤维化中细胞外信号调节激酶的作用 梁增文,张国,王天才

# 世界华人消化杂志

Shijie Huaren Xiaohua Zazhi

吴阶平 题写封面刊名  
陈可冀 题写版权刊名  
(月刊)

创刊 1993-01-15  
改刊 1998-01-25  
出版 2003-06-15  
原刊名 新消化病学杂志

总顾问 陈可冀  
黄象谦  
黄志强  
黎介寿  
刘耕陶  
裘法祖  
汤钊猷  
王宝恩  
危北海  
吴孟超  
吴咸中

张金哲  
张学庸  
赵东海  
周殿元  
社长总编辑 马连生  
中文编辑 潘伯荣  
王瑾晖  
英文编辑 张建中  
排版 李少华  
校对 李天华

编辑 世界华人消化杂志编辑委员会  
030001, 山西省太原市双塔西街 77 号  
E-mail:wcjd@wjgnet.com  
出版 世界胃肠病学杂志社  
100023, 北京市 2345 信箱  
E-mail: wcjd @ wjgnet.com  
http://www.wjgnet.com  
电话 (010)85381892  
传真 (010)85381893  
印刷 北京科信印刷厂  
发行 国内 北京报刊发行局  
国外 中国国际图书贸易总公司  
(100044, 北京 399 信箱)  
订购 全国各地邮电局  
邮购 世界胃肠病学杂志社发行部  
(100023, 北京市 2345 信箱)  
电话:(010)85381892  
传真:(010)85381893  
2003 年版权归世界胃肠病学杂志社所有

## 本刊已被国内外 检索系统收录

美国《化学文摘(CA)》  
荷兰《医学文摘库/医学文摘(EM)》  
俄罗斯《文摘杂志(PJ)》  
中国科技论文统计与分析  
中国学术期刊文摘  
中国中医药信息服务网  
中国生物医学文献光盘数据库  
《中文科技资料目录(医药卫生)》  
中国生物医学期刊目录数据库  
中国医学文摘外科学分册(英文版)  
中国医学文摘内科学分册(英文版)

## 特别声明

本刊刊出的所有文章不代表世界胃肠病学杂志社和本刊编委会的观点,除非特别声明.本刊如有印装质量问题,请向本刊编辑部调换.

ISSN 1009-3079  
CN 14-1260/R

邮发代号 82-262  
国外代号 M 4481

国内定价 每期 24.00 元 全年 288.00 元

广告经营许可证  
1401004000050

# 老年期消化性溃疡与恶性肿瘤溃疡、应激性溃疡的鉴别

吴保平, 肖冰

吴保平, 肖冰, 中国人民解放军第一军医大学南方医院消化内科研究所  
广东省广州市 510515  
项目负责人: 吴保平, 510515, 广东省广州市, 中国人民解放军第一军医大学南方医院. bpwu@263.net  
电话: 020-61641556 传真: 020-87705671  
收稿日期: 2002-11-06 接受日期: 2002-11-29

吴保平, 肖冰. 老年期消化性溃疡与恶性肿瘤溃疡、应激性溃疡的鉴别. 世界华人消化杂志 2003;11(6):829-830

<http://www.wjgnet.com/1009-3079/11/829.asp>

## 0 引言

近十多年来的统计资料表明, 随着社会的老齡化, 消化性溃疡老年患者的比率呈增高趋势. 老年期消化性溃疡临床表现多不典型, 有许多方面与青壮年消化性溃疡不同. 老年人十二指肠溃疡发病率等于或少于胃溃疡; 老年人消化性溃疡患者中无症状或症状不明显者的比率较高, 疼痛多无规律, 食欲不振、恶心、呕吐、体重减轻、贫血等症状较为突出<sup>[1]</sup>. 因而, 了解老年期消化性溃疡的特点, 重视其与恶性肿瘤溃疡、应激性溃疡的鉴别对采取适当的治疗十分重要.

## 1 老年期消化性溃疡的特点

1.1 临床症状不典型, 甚至无症状 老年患者的痛觉迟钝, 其腹部疼痛多失去规律性, 常以腹胀、纳差、体重下降、贫血、大便潜血阳性为多见, 以出血症状首发者约占13%. 老年期溃疡多在因其他疾病作内镜或X线钡餐检查时被发现, 或当发生出血、穿孔等并发症时, 甚至于尸体解剖时始被发现. 其合并霉菌感染机会较一般消化性溃疡多; 胃酸水平较低<sup>[2,3]</sup>.

1.2 胃溃疡多见, 直径常可超过2.5 cm, 且多发于高位胃体的后壁或小弯. 可能与随龄性胃体-窦交界上移, 小动脉硬化及黏膜血液灌注不足有关. 胃镜检查所见: 溃疡规则, 呈圆形或椭圆形, 边缘锐而光整、充血; 基底平滑, 覆灰白或灰黄色苔; 周围黏膜柔软, 皱襞常向溃疡集中; 胃壁有正常蠕动. 老年期易发生巨大溃疡, 即胃溃疡直径>3 cm, 十二指肠溃疡直径>2 cm. 巨大十二指肠溃疡多发于球后壁或球后, 疼痛常放射至背部, 溃疡可穿透至胰腺, 并易发生狭窄及梗阻<sup>[4,5]</sup>.

1.3 X线钡餐检查<sup>[1,2]</sup> 龛影位于胃腔外, 呈圆形或椭圆形, 边缘光滑, 由于溃疡周围组织的炎症和水肿, 龛影周围可出现透亮带. 在愈合过程中, 因溃疡部位纤维组织增生和收缩, 出现黏膜皱襞向溃疡集中的现象. 此外, 还可发现局部痉挛、激惹、十二指肠球部畸形和局部压痛等, 这些均为溃疡的间接征象. 需注意的

是, 巨型十二指肠溃疡(即直径>2.0 cm)可与十二指肠球正常的上、下穹窿, 甚至整个十二指肠球极为相似. 在缺乏肯定溃疡壁龛的情况下, 提示十二指肠溃疡病的X线所见是十二指肠球部畸形. 造成畸形的原因不外乎是痉挛、黏膜水肿、瘢痕收缩和十二指肠周围粘连. 常见的畸形有: (1)球部一侧, 通常是大弯侧的痉挛性切迹; (2)十二指肠球持续性痉挛和(或)纤维化引起的“三叶草”畸形; (3)十二指肠球部上或下穹窿消失; (4)幽门管偏位; (5)十二指肠球整个痉挛或严重瘢痕收缩引起的球部极度变小, 甚至成为不规则的硬管, 此时常伴有梗阻.

1.4 并发症随年龄而有所增加, 出血最为常见 消化性溃疡合并出血占老年人上消化道出血的30-50%, 其中胃溃疡居多(59%), 这与老年人胃黏液分泌减少、黏膜退行性变、动脉硬化和微循环供血不足导致黏膜屏障防御功能减退有关. 溃疡患者在发生出血前常有上腹疼痛加重的现象, 但一旦出血后, 上腹疼痛多随之缓解. 老年患者并发出血前可无症状. 并发大出血率占老年消化性溃疡20%以上, 出血量与临床表现不一致, 并且易发生出血后的序贯性器官功能损害, 因而随着年龄增长合并出血的危险性亦增加<sup>[6,7]</sup>.

1.5 人群调查显示, 60岁以上的老年人中有10-20%曾经或正在使用非甾体消炎药(NSAIDs), 加拿大和美国一些地区使用该类药物的老年人达27-40%, 6%的患者服用该类药物的时间为全年的75%以上<sup>[8]</sup>. NSAIDs类药物副作用广泛, 临床上最常见者为消化不良、溃疡形成、出血、穿孔甚至引起死亡. 许多研究表明, NSAIDs可使消化性溃疡的并发症增加3-5倍, 来自不同人群的资料估计, 在全部消化性溃疡的并发症中约15-35%为NSAIDs所致. 在美国老年人中约41 000例住院患者和3 300例死亡患者与NSAIDs有关<sup>[9]</sup>. 由于老年人群因心、脑血管病变及关节病变服NSAIDs机会多, 而胃黏膜防御机制及耐受性又较差, 故NSAIDs极易引起老年人消化性溃疡. NSAIDs对老年人的胃黏膜均产生不同程度的损害, 其中以糜烂出血性胃炎及胃体胃窦多发性浅表溃疡最多, 部分表现为巨大溃疡和复合性溃疡. 老年性NSAIDs溃疡的临床表现多样化, 部分患者无明显的消化道症状, 且NSAIDs溃疡的症状与内镜下表现缺乏相关性, 除了常见的腹痛、呕血、黑便等症状外, 应注意无痛性黑便和消化不良的症状<sup>[10]</sup>.

1.6 老年期消化性溃疡愈合较低慢 由于代谢率低, 黏膜血液灌注不足, 上皮修复功能差等所致. 另外, 老

年期消化性溃疡幽门螺杆菌(Hp)感染率高达60%以上,高于青壮年消化性溃疡的Hp感染率<sup>[11]</sup>.

## 2 恶性肿瘤溃疡的特征

2.1 多见于老年人,病史呈进行性持续性发展,病程较良性溃疡为短,粪便潜血多持续阳性.全身表现(如转移后)多明显,抑酸药治疗效果差.

2.2 胃镜检查所见<sup>[12,13]</sup> 早期胃癌凹陷型有较为明显的溃疡,凹陷多超过黏膜层,有时与良性溃疡不易鉴别,超声胃镜可发现黏膜第一层和第二层结构紊乱,第三层仍保持完整和连续性;黏膜下层癌时,可见癌肿浸润引起的黏膜第三层不规则和狭窄,但无中断现象.超声胃镜还有助于发现早期胃癌有无局部淋巴结转移.中晚期胃癌溃疡及糜烂的边缘隆起,凹凸不平,较硬而脆,污秽不规则,有虫蚀样改变.溃疡呈阶梯样凹陷,基底可能残存岛状黏膜,覆污秽苔,触之易出血.周围黏膜增厚,皱襞中断呈杵状或虫蚀样,或断端呈“U”形、“V”形融合等.胃壁蠕动减弱或消失.胃镜检查时取病变部位组织及刷取细胞作病理检查提示有中-重度不典型增生或异型细胞浸润.

2.3 X线钡餐检查<sup>[12]</sup> 龛影位于胃腔内,呈三角形或不规则形,边缘不齐.龛影周围无透亮带.癌性浸润致周围黏膜隆起成结节状或息肉状,增厚而不规则、僵硬,皱襞中断,断端呈杵状、边缘毛糙.

2.4 血清胃蛋白酶原Ⅰ及胃蛋白酶原Ⅰ/Ⅱ之比增高,肿瘤标志物CEA、CA19-9、CA<sub>125</sub>等癌胚抗原及单克隆抗体可增高,但这些检测假阳性与假阴性较高,特异性不强<sup>[11,13]</sup>.

2.5 老年恶性溃疡患者易被误诊 有资料显示60-69岁年龄组误诊率较高.多误诊为消化性溃疡、慢性胃炎等.老年人反应迟钝,缺乏典型病史,症状隐匿或较轻,未能及早行胃镜及X线检查而延误诊断.胃癌早期缺乏典型的特异症状及体征,随着病情的发展可逐渐出现非特异的酷似胃炎或胃溃疡的症状,如上腹饱胀不适、隐痛、返酸、嗝气、恶心、呕吐、纳差、黑便等,多数患者服药后症状可一度减轻,未再进一步检查而延误诊断.部分患者对胃镜检查有恐惧心理,症状不突出时拒绝行胃镜检查导致延误诊断<sup>[14-16]</sup>.对转移灶引起症状缺乏认识,胃癌可经淋巴道、血道、腹膜种植等方式转移而出现各种不同的症状及体征,常常原发病灶较小,病变轻,但已有远处转移,可不出现消化道症状,极易延误诊断.因此,及早行胃镜及X线检查并适时进行病理组织学检查,对良、恶性溃疡的最终鉴别和及时诊断具有极为重要的意义<sup>[17]</sup>.

## 3 应激性溃疡的特点

3.1 有严重烧伤、颅脑外伤、脑肿瘤、颅内外科手术和其他中枢神经系统疾病、严重外伤和大手术、严重的急性或慢性内科疾病(如脓毒血症、呼吸衰竭)等病史.

3.2 主要表现是上消化道出血,多发生在上述疾病2-15d,轻者仅粪便潜血阳性,重者可呕血和(或)黑便,可出现贫血和休克症状,往往难以控制.这是因为应激性溃疡发生急剧,位于溃疡下面的血管未能形成血栓的缘故.除非Cushing溃疡,穿孔少见.出血前往往无胃肠道症状,少数患者有上腹隐痛或不适感<sup>[18]</sup>.

3.3 内镜检查特征<sup>[18,19]</sup> 胃黏膜广泛糜烂及表面上皮不规则损害,溃疡多发生于高位胃体,也可扩展至胃远端,呈多发性浅表性不规则的溃疡,不穿过黏膜肌层,不易引起穿孔.但中枢神经系统损伤所致的Cushing溃疡往往穿透胃壁各层而引起穿孔.溃疡直径在0.5-1.0cm,甚至更大.溃疡愈合后不留瘢痕.

3.4 诊断在相当程度上依靠病史和临床表现.任何经受应激性刺激,既往无消化性溃疡病史的患者,突然出现上消化道出血时,应考虑应激性溃疡的可能.由于溃疡表浅,上消化道钡餐阳性率仅5-10%,急诊胃镜检查可以确诊<sup>[19]</sup>.

总之,老年期消化性溃疡与恶性肿瘤溃疡、应激性溃疡的鉴别应结合病史、临床表现、及早行胃镜及X线检查并适时进行病理组织学检查进行综合判断,以达到及时诊断和治疗的目的.

## 4 参考文献

- 1 陈灏珠.实用内科学.第10版.北京:人民卫生出版社,1999:1568-1574
- 2 叶任高.内科学.第5版.北京:人民卫生出版社,2001:401-403
- 3 秦光梅,杨天文,王新,张成芳,郑洁.青年与老年消化性溃疡的临床特点分析.第三军医大学学报 2001;23:1114
- 4 祖毅,秦光梅,王新.消化性溃疡的临床分析.中华消化内镜杂志 1999;14:40-41
- 5 郭惠学,周怀力,王文栋,朱云清.老年人上消化道出血临床分析.中国腹部疾病杂志 2001;1:408-409
- 6 James JF, Lawrence SF. Gastrointestinal bleeding in older people. *Gastroenterol Clin Nor Am* 2000;29:1-36
- 7 Tambllyn R, Berkson L, Dauphinee WD. Unnecessary prescribing of NSAIDs and the management of NSAID-related gastropathy in medical practice. *Ann Intern Med* 1997;127:429-438
- 8 Wilcox CM. Relationship between nonsteroidal anti-inflammatory drug use, *Helicobacter pylori*, and gastroduodenal mucosal injury. *Gastroenterology* 1997;113(Supple):S85-89
- 9 汤金海.老年人非甾体类消炎药相关性胃病162例临床分析.中国腹部疾病杂志 2001;1:324-325
- 10 Vandenplas Y. *Helicobacter pylori* infection. *World J Gastroenterol* 2000;6:20-31
- 11 吴云林.胃癌内镜诊断和治疗.新消化病学杂志 1996;4:106-107
- 12 李蜀予.388例胃良、恶性溃疡内镜分析.中国内镜杂志 1996;2:34-36
- 13 王冠庭.胃癌早期诊断与治疗的新进展.华人消化杂志 1998;6(特刊7):62-65
- 14 袁卫忠,查彩琴,陆承涵.17例老年人良恶性溃疡误诊分析.现代中西医结合杂志 2001;10:1795-1796
- 15 刘福坤,陈忠豪,李国立,祁晓平,许哲,黎介寿.胃癌术前介入治疗后血管变化与癌组织坏死的关系.华人消化杂志 1998;6:686-688
- 16 郭瑞明,李宝寅.老年胃癌的诊断与治疗.中国腹部疾病杂志 2001;1:62-63
- 17 潘国宗,曹世植.现代胃肠病学.北京:科学出版社,1994:951-957
- 18 徐克成,江石湖.消化病现代治疗.第1版.上海:上海科技教育出版社,2001:65-66
- 19 崔振华.严重外伤并发应激性溃疡大出血14例外科治疗.中国腹部疾病杂志 2001;1:200-201



Published by **Baishideng Publishing Group Inc**  
7901 Stoneridge Drive, Suite 501, Pleasanton,  
CA 94588, USA  
Fax: +1-925-223-8242  
Telephone: +1-925-223-8243  
E-mail: [bpgoffice@wjgnet.com](mailto:bpgoffice@wjgnet.com)  
<http://www.wjgnet.com>



ISSN 1009-3079

