

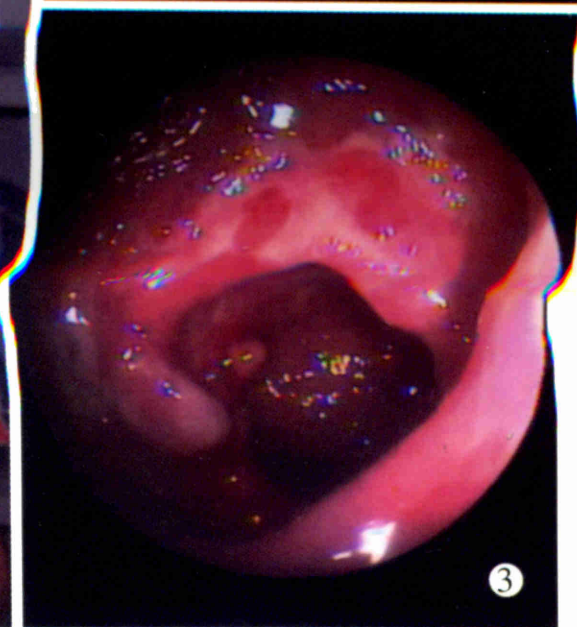
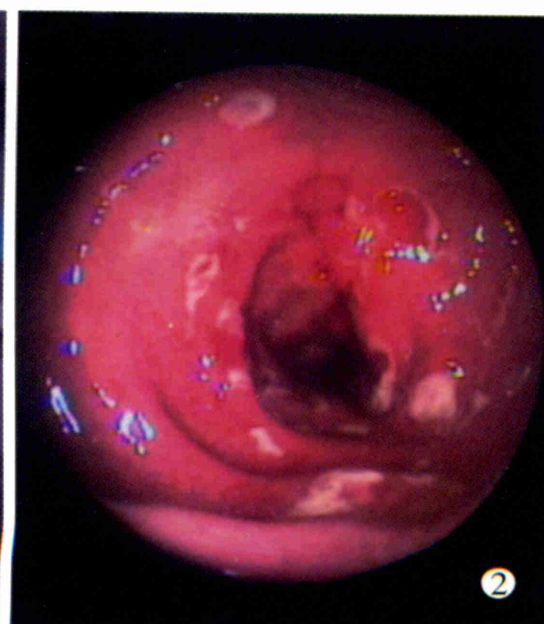
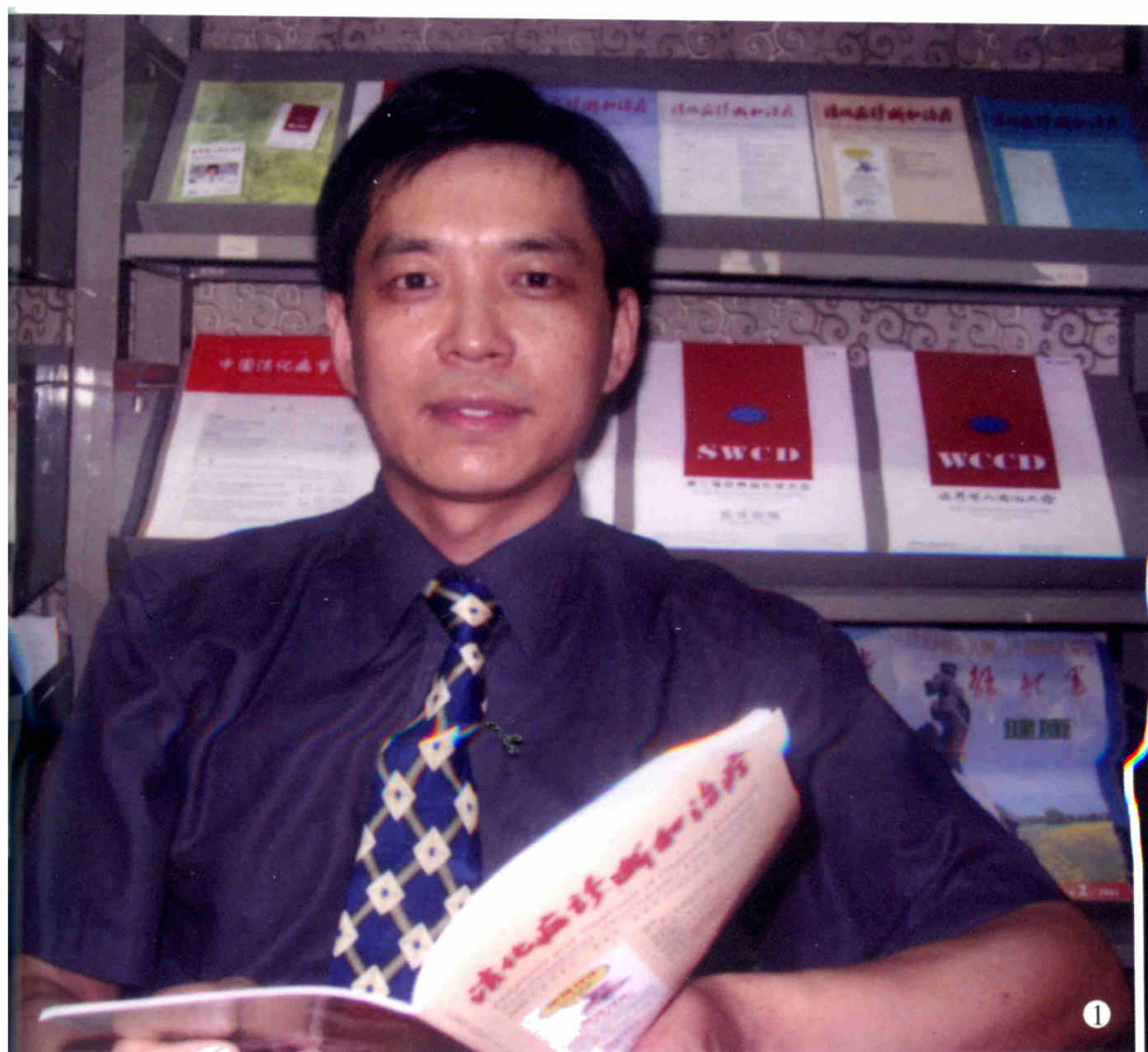
世界华人消化杂志®

**WORLD CHINESE
JOURNAL OF DIGESTOLOGY**

Shijie Huaren Xiaohua Zazhi

2003年8月15日 第11卷 第8期

(Volume 11 Number 8)



8/2003

ISSN 1009-3079



名誉总编辑

潘伯荣

总编辑

马连生

World Journal of Gastroenterology® 被 SCI® -E, Research Alert®, Current Contents® /Clinical Medicine, Journal Citation Reports® Index Medicus, MEDLINE, Chemical Abstracts, EMBASE/ Excerpta Medica 收录. 2002 年 JCR® 报告 WJG 影响因子 2.532. 世界华人消化杂志® 被 Chemical Abstracts, EMBASE/ Excerpta Medica 收录. 2001 年中国科技期刊引证报告: 世界华人消化杂志® 影响因子 3.733, WJG 影响因子 2.920.

世界华人消化杂志

Shijie Huaren Xiaohua Zazhi

● 目 次 ●

2003 年 8 月 15 日 第 11 卷 第 8 期 (总第 112 期)

述 评

1073 乙型肝炎病毒基因组结构与功能复杂性的新认识 成军, 董菁

1081 重视溃疡性结肠炎的诊断和个体化规范化治疗 江学良

病毒性肝炎

1083 乙型肝炎病毒中国流行株全基因的克隆与序列分析 成军, 董菁, 洪源, 钟彦伟, 刘妍, 王刚, 王琳

1091 乙型肝炎病毒基因组中前-S 区编码基因的界定 董菁, 成军

1097 乙型肝炎病毒基因组中前-X 编码基因的界定 董菁, 成军

1102 羧基末端截短型乙型肝炎病毒表面抗原中蛋白反式激活基因 1 的克隆化研究 刘妍, 成军, 王琳, 王建军, 陆荫英, 李克

1107 乙型肝炎病毒 X 蛋白激活基因 1 的克隆化与序列分析 刘妍, 成军, 王琳, 王建军, 陆荫英, 李克

1114 乙型肝炎病毒前-S2 蛋白结合蛋白基因 S2-29 的克隆化研究 陆荫英, 陈天艳, 成军, 梁耀东, 王琳, 刘妍, 李克, 张健, 邵清, 张玲霞

1118 酵母双杂交技术筛选鉴定乙型肝炎病毒 e 抗原结合蛋白 E-19 的研究 陆荫英, 邵清, 成军, 陈天艳, 王琳, 梁耀东, 刘妍, 张健, 李克, 张玲霞

1122 酵母双杂交技术筛选鉴定乙型肝炎病毒核心蛋白结合蛋白新基因 C-12 的研究 陆荫英, 陈天艳, 成军, 邵清, 梁耀东, 王琳, 刘妍, 张健, 李克, 张玲霞

1126 乙型肝炎病毒 X 蛋白与去唾液酸糖蛋白受体 2 突变体相互作用的研究 陆荫英, 陈天艳, 成军, 梁耀东, 王琳, 刘妍, 张健, 邵清, 李克, 张玲霞

1131 羧肽酶 N 调节乙型肝炎病毒核心启动子表达活性的研究 张忠东, 成军, 钟彦伟, 杨倩, 王业东, 董菁, 杨艳杰, 张树林

1135 丙型肝炎病毒 NS5A 基因变异与干扰素疗效的关系 张琳, 赵桂珍, 石理兰, 曹丽

1139 汉族人 IL-12b 和 IL-10 启动子区基因多态性与 HBV 感染的相关性 李永纲, 刘明旭, 王福生, 金磊, 洪卫国

基础研究

1144 肝外胆管癌组织 BAG-1 与 BAD 表达与凋亡调控的原位定量研究 闫庆国, 师建国, 黄高昇, 张传山, 李青, 胡沛臻, 王文亮

1148 牛磺酸脱氧胆酸损伤线粒体诱导 HepG2 细胞凋亡 李光明, 谢青, 周霞秋, 俞红, 郭清, 廖丹, 李定国

1152 肝硬化大鼠肝部分切除后肝细胞生长周期的调控 陈平, 李昆, 董家鸿, 韩本立

1156 苦参碱对大鼠原位肝移植冷缺血再灌注中肝窦内皮细胞损伤的影响 仇毓东, 朱新华, 史敏科, 丁义涛

1160 犬肝动脉输注阿霉素联合血液灌流的研究 张志友, 张文怡, 钱绍诚

1164 中国人金属基质蛋白酶组织抑制因子-1 基因的克隆与表达 刘双虎, 谭德明, 侯珏, 胡国龄

1168 卡托普利对肝纤维化模型鼠 MMP-2, 3 TIMP-2, 3 表达的影响 李乾, 张桂英, 李新华, 徐美华

1172 垂体后叶素和特利加压素降低门胆汁性肝硬化大鼠门静脉高压对肝组织氧分压的影响 祝建波, 邓利群, 王思元

1175 电泳法检测肝和血清中醇脱氢酶同工酶 宓庆梅, 曹鲁宁, 高春芳

1178 肝细胞生成素核受体的确定及特性 王阁, 陈东风, 胡铭, 王军, 樊丽琳, 张晓荣

1182 PD98059 对乙醛刺激的大鼠肝星状细胞增生的影响 马洪德, 蒋明德, 钟显飞, 解方为, 曾维政

1185 雌二醇对肝纤维化大鼠 I, III 型胶原及 TGF β_1 表达的影响 许君望, 龚均, 冯新利, 茆新明, 罗金燕, 董蕾, 贾皓, 徐贵平

1189 大鼠急性酒精性脂肪肝造模方法的改进 冯志强, 沈志祥, 谭诗云, 罗和生, 漆楚波, 郭洁, 李海霞

1193 丁酸钠联合穿琥宁对人大肠癌细胞 HCT-8 增生的影响 布立民, 纪欣, 韩英, 陈刚, 王志红, 孙淑红

1197 大肠癌组织胸苷磷酸化酶 / 血小板衍生内皮细胞生长因子的表达及意义 余细球, 邓长生, 朱尤庆, 程芳洲

1200 多粘菌素 B 及其模拟肽体外抗内毒素的实验研究 万志红, 王宇明, 刘国栋

1203 肥大细胞在胃嗜酸性肉芽肿发病中的作用 高振军, 罗和生, 操寄望, 余保平, 宋刘来

临床研究	1207 鱼腥草治疗初发型溃疡性结肠炎的临床研究 江学良, 权启镇, 孙自勤, 王要军, 尚瑞莲, 齐凤 1211 奥沙拉秦钠治疗慢性反复发作型溃疡性结肠炎随机对照研究 江学良, 权启镇, 孙自勤, 王要军, 尚瑞莲, 齐凤 1214 抗栓灵含片治疗伴有血小板活化的难治性溃疡性结肠炎 江学良, 权启镇, 孙自勤, 王要军, 尚瑞莲, 齐凤 1219 胃癌前病变演变过程中凋亡相关蛋白和PCNA的表达意义 伍银桥, 王孟薇, 吴本俨, 尤纬缔, 祝庆孚 1223 汉防己甲素抑制肝癌细胞增生的作用 荆绪斌, 李涛, 杨绮华, 郭光华, 胡辉, 陈素钻 1227 美蓝染色放大电子结肠镜观察结肠息肉与组织病理学的关系 苏鲁, 潘洪珍, 翁敬飏, 徐艺华, 陈芳, 洪梅燕 1230 肝硬化患者血浆胃动素、胆囊收缩素、生长抑素及其胃电的改变 张蓉, 闻勤生, 黄裕新, 赵海峰, 田力 1234 肠易激综合征 402 例发病时间分布及症状特征 许小幸, 李定国, 宋光辉, 周惠清, 刘清华
焦点论坛	1237 乙型肝炎病毒基因组结构与功能复杂性的研究进展 成军 1238 准种是乙型肝炎病毒存在的基本方式 成军, 董菁, 刘妍, 王琳, 钟彦伟, 王刚 1240 乙型肝炎病毒 X 基因启动子结构及调节研究 邵清, 成军, 白雪帆 1242 乙型肝炎病毒核心蛋白结合蛋白的研究 梁耀东, 成军, 陆荫英, 吴君, 程明亮 1245 羧基末端截短型乙型肝炎病毒表面抗原中蛋白反式激活作用的研究 成军, 刘妍, 洪源, 王建军, 杨倩 1248 乙型肝炎病毒 X 蛋白反式激活作用的研究 杨倩, 刘妍, 成军, 王建军, 洪源, 张树林 1250 乙型和丙型肝炎病毒蛋白对于细胞周期素 A 的调节研究 成军, 刘妍, 王琳, 钟彦伟, 王刚 1255 乙型和丙型肝炎病毒对细胞周期素及细胞周期素依赖性蛋白激酶的调节 成军, 刘妍, 洪源, 王建军, 杨倩 1258 乙型和丙型肝炎病毒对 MAPKK 信号转导的影响 张忠东, 成军, 钟彦伟, 张树林 1261 乙型和丙型肝炎病毒蛋白对蛋白酪氨酸激酶信号转导的影响 张忠东, 成军, 钟彦伟, 张树林 1264 RNA 干扰与抗肝炎病毒治疗前景的研究 成军, 刘妍, 王琳, 钟彦伟, 王刚
临床经验	1222 一氧化碳中毒伴筋膜间隙综合征的综合治疗 邹淑杭, 马丽萍, 金镇勋, 贺红, 王一玲, 李冰 1267 胃黏膜相关淋巴组织淋巴瘤 21 例 樊丽琳, 陈东风
病例报告	1143 成人不典型郎格罕组织细胞增生症 1 例 王巍峰, 黄启阳, 王志强, 杨云生 1147 慢性酒精性肝损伤致 Gilbert 综合征样改变 1 例 张文瑾, 王晓峰, 赵景民 1192 小肠血管结构不良 2 例 冯瑞娥, 赵大春, 陈杰
消 息	1080 欢迎订阅 2003 年度世界华人消化杂志 1090 欢迎订阅 2003 年度 World Journal of Gastroenterology® 1130 世界华人消化杂志获得 2001 年度百种中国杰出学术期刊 1155 世界胃肠病学杂志英文版获得 2003-2004 年国家自然科学基金重点学术期刊专项基金资助 1226 WJG 搭建我国消化学基础和临床研究惟一国际交流的平台
封面故事	1138 溃疡性结肠炎的基础和临床研究

世界华人消化杂志

Shijie Huaren Xiaohua Zazhi

吴阶平 题写封面刊名
陈可冀 题写版权刊名
(月刊)

创刊 1993-01-15
改刊 1998-01-25
出版 2003-08-15
原刊名 新消化病学杂志

总顾问 陈可冀
黄象谦
黄志强
黎介寿
刘耕陶
裘法祖
汤钊猷
王宝恩
危北海
吴孟超
吴咸中

社长总编辑 马连生
中文编辑 潘伯荣
王瑾晖
英文编辑 朱丽虹
排版 李少华
校对 李天华

张金哲
张学庸
赵东海
周殿元

编辑 世界华人消化杂志编辑委员会
030001, 山西省太原市双塔西街 77 号
E-mail:wcjd@wjgnet.com

出版 世界胃肠病学杂志社
100023, 北京市 2345 信箱
E-mail: wcjd @ wjgnet.com
http://www.wjgnet.com
电话 (010)85381892
传真 (010)85381893

印刷 北京科信印刷厂

发行 国内 北京报刊发行局
国外 中国国际图书贸易总公司
(100044, 北京 399 信箱)

订购 全国各地邮电局

邮购 世界胃肠病学杂志社发行部
(100023, 北京市 2345 信箱)
电话:(010)85381892
传真:(010)85381893

2003 年版权归世界胃肠病学杂志社所有

本刊已被国内外
检索系统收录

美国《化学文摘(CA)》
荷兰《医学文摘库/医学文摘(EM)》
俄罗斯《文摘杂志(PJ)》
中国科技论文统计与分析
中国学术期刊文摘
中国中医药信息服务网
中国生物医学文献光盘数据库
《中文科技资料目录(医药卫生)》
中国生物医学期刊目次数据库
中国医学文摘外科学分册(英文版)
中国医学文摘内科学分册(英文版)

特别声明
本刊刊出的所有文章不代表世界胃肠
病学杂志社和本刊编委会的观点, 除
非特别声明. 本刊如有印装质量问题,
请与本刊编辑部调换.

ISSN 1009-3079
CN 14-1260/R

邮发代号 82-262

国外代号 M 4481

国内定价 每期 24.00 元 全年 288.00 元

广告经营 14010040

50

www.wjgnet.com

- cancer. *Int J Cancer* 2001;95:317-322
- 20 Shindoh M, Adachi M, Higashino F, Yasuda M, Hida K, Nishioka T, Ono M, Takayama S, Reed JC, Imai K, Totsuka Y, Kohgo T. BAG-1 expression correlates highly with the malignant potential in early lesions (T1 and T2) of oral squamous cell carcinoma. *Oral Oncol* 2000; 36: 444-449
 - 21 Tang SC. BAG-1, an anti-apoptotic tumour marker. *IUBMB Life* 2002;53:99-105
 - 22 Ichinose M, Liu XH, Hagihara N, Youle RJ. Extracellular BAD fused to toxin transport domains induces apoptosis. *Cancer Res* 2002;62:1433-1438
 - 23 Kohler T, Schill C, Deininger MW, Krah R, Borchert S, Hasenclever D, Leiblein S, Wagner O, Niederwieser D. High BAD and Bax mRNA expression correlate with negative outcome in acute myeloid leukemia (AML). *Leukemia* 2002;16:22-29
 - 24 Schimmer AD, Hedley DW, Pham NA, Chow S, Minden MD. BAD induces apoptosis in cells over-expressing Bcl-2 or Bcl-xL without loss of mitochondrial membrane potential. *Leuk Lymphoma* 2001;42:429-443
 - 25 Hattori T, Ookawa N, Fujita R, Fukuchi K. Heterodimerization of Bcl-2 and Bcl-X(L) with Bax and BAD in colorectal cancer. *Acta Oncol* 2000;39:495-500
 - 26 Esteve FJ, Hortobagyi GN, Sahin AA, Smith TL, Chin DM, Liang SY, Pusztai L, Buzdar AU, Bacus SS. Expression of erbB/HER receptors, heregulin and P38 in primary breast cancer using quantitative immunohistochemistry. *Pathol Oncol Res* 2001;7:171-177
 - 27 Hou L, Li Y, Jia YH, Wang B, Xin Y, Ling MY, L S. Molecular mechanism about lymphogenous metastasis of hepatocarcinoma cells in mice. *World J Gastroenterol* 2001;7:532-536
 - 28 Li HL, Chen DD, Li XH, Zhang HW, Lu YQ, Ye CL, Ren XD. Changes of NF-kB, p53, Bcl-2 and caspase in apoptosis induced by JTE-522 in human gastric adenocarcinoma cell line AGS cells: role of reactive oxygen species. *World J Gastroenterol* 2002;8:431-435
 - 29 Guo XZ, Shao XD, Liu MP, Xu JH, Ren LN, Zhao JJ, Li HY, Wang D. Effect of bax, bcl-2 and bcl-xL on regulating apoptosis in tissues of normal liver and hepatocellular carcinoma. *World J Gastroenterol* 2002;8:1059-1062
 - 30 Okaro AC, Fennell DA, Corbo M, Davidson BR, Cotter FE. Pk11195, a mitochondrial benzodiazepine receptor antagonist, reduces apoptosis threshold in Bcl-X(L) and Mcl-1 expressing human cholangiocarcinoma cells. *Gut* 2002;51:556-561

ISSN 1009-3079 CN 14-1260/R 2003 年版权归世界胃肠病学杂志社

• 病例报告 •

慢性酒精性肝损伤致 Gilbert 综合征样改变 1 例

张文瑾, 王晓峰, 赵景民

张文瑾, 王晓峰, 赵景民, 中国人民解放军 302 医院 北京市 100039
项目负责人: 张文瑾, 100039, 北京市西四环中路 100 号, 中国人民解放军 302 医院. weizm@rol.cn.net
电话: 010-66933718
收稿日期: 2003-04-08 接受日期: 2003-05-17

摘要

报告 1 例慢性酒精性肝损伤致 Gilbert 综合征样改变. 临床上与 Gilbert 综合征较难鉴别. 通过病理检查可以看到肝组织色素沉着较弥散, 并同时伴有炎症损伤改变, 附图片 1 张. 提示治疗上应积极去除病因, 进行适当护肝治疗.

张文瑾, 王晓峰, 赵景民. 慢性酒精性肝损伤致 Gilbert 综合征样改变 1 例. 世界华人消化杂志 2003;11(8):1147

<http://www.wjgnet.com/1009-3079/11/1147.asp>

1 病例报告

患者, 男, 49 岁. 主因反复乏力、纳差 8 a, 伴右上腹隐痛 6 a, 于 2002-03-05 入院. 患者自 1994 年感乏力纳差, 未行诊治. 1996 年上述症状加重伴右上腹隐痛, 曾化验 ALT 正常, TBIL/DBIL 32.5/8.6 $\mu\text{mol/L}$, 仍未行诊治, 2002-02-25 协和医院查 ALT 正常, TBIL/DBIL 54.4/9.2 $\mu\text{mol/L}$, 为进一步诊治入本院. 患者 1988-1994 年期间, 每天平均饮酒 50 g. 入院查体: T 36 $^{\circ}\text{C}$, P 68 次/min, R 18 次/min, BP 15.7/9.2 KPa, 神志清, 精神可, 巩膜可疑黄染, 肝脾无肿大及触叩痛. 化验: ALT 23 U/L, AST 24 U/L, A/G 1.83, TBIL/DBIL 25.5/5.5 $\mu\text{mol/L}$, ALP 25 U/L, GGT 24 U/L, 甲、乙、丙、丁、戊等多种肝炎病毒指标均阴性. B 超示轻度脂肪肝. 临床诊断酒精性脂肪肝. 肝脏穿刺组织学显示肝小叶 III 带肝细胞轻度大小泡混合性脂肪变性, 区域性肝细胞水样变性, 可见不典型 Mallory 小体, 肝细胞毛细胆管侧可见细的黄褐色色素颗粒沉着; 肝窦周单个核细胞数目增多, 可见单个核细胞及分叶核白细胞(图 1); 汇管区炎症不明显, 无明显扩大, 小叶界板尚完整, 小叶内肝细胞偶见点灶状坏死. 免疫组化 (LSAB 法) HBsAg、HBcAg、HCV NS₃ 及 NS₅ 均为阴性. 病理诊断: 肝细胞轻度脂肪变性, 轻度炎反应, 考虑为酒精性肝损伤轻度, 伴 Gilbert 综合征样改变. 该患者经严格戒酒, 应用善复、熊胆胶囊治疗后症状明显改善, 近半年来多次复查肝功能

示 ALT 正常, TBIL 持续低于 30 $\mu\text{mol/L}$.

2 讨论

酒精性肝损伤临床上较易见到, 多表现为酒精性脂肪肝, 酒精性肝炎, 酒精性肝硬化三种形式. 此例患者有长期大量饮酒史, 自 1996 年以来血清胆红素升高(以间接胆红素增高为主), 多次检查除外病毒感染, B 超示脂肪肝, 临床诊断酒精性脂肪肝, 肝脏组织学示: 肝细胞轻度脂肪变性, 轻度炎反应, 伴 Gilbert 综合征样改变.

Gilbert 综合征系先天性非溶血性胆红素代谢缺陷疾病之一, 也是临床上最常见的一种家族性黄疸, 以血中非结合胆红素增高为主要特点. 可在感染饮酒等诱因下发病. 发病机制与肝细胞缺乏葡萄糖醛酸转移酶; 肝细胞膜摄取非结合胆红素能力下降; 非结合胆红素附着于白蛋白的分离障碍等有关. 组织学上观察色素沉着集中于毛细胆管周围, 肝组织无明显炎症损伤改变, 预后良好, 无需治疗.

此例酒精性肝损伤所致 Gilbert 综合征样改变, 是由慢性损伤逐渐形成, 肝组织病理发现色素沉着较弥散, 并同时伴有炎症损伤改变, 治疗上应积极去除病因, 进行适当护肝治疗.

一般情况下, 酒精性肝病患者呈现直接胆红素升高为主的肝细胞性黄疸, 而以间接胆红素升高为主的 Gilbert 综合征样黄疸尚少见. 我们检索了近 20 a 有关文献, 未见有类似报道. 因此, 对于临床诊断困难的患者, 积极进行组织学检查, 结合临床及血液生化学检查, 将对患者的诊断治疗及预后提供更加准确的依据.

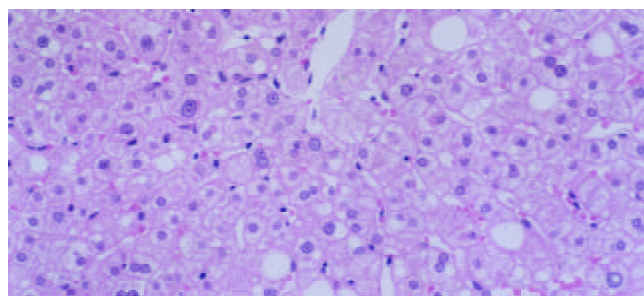


图 1 肝细胞轻度大小泡混合性脂肪变性, 窦周炎细胞浸润, 中央静脉周围肝细胞内可见细色素沉积(HE×200).



Published by **Baishideng Publishing Group Inc**
7901 Stoneridge Drive, Suite 501, Pleasanton,
CA 94588, USA
Fax: +1-925-223-8242
Telephone: +1-925-223-8243
E-mail: bpgoffice@wjgnet.com
<http://www.wjgnet.com>



ISSN 1009-3079

