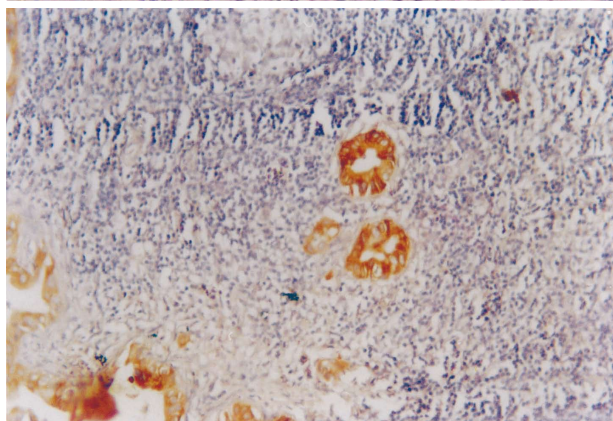
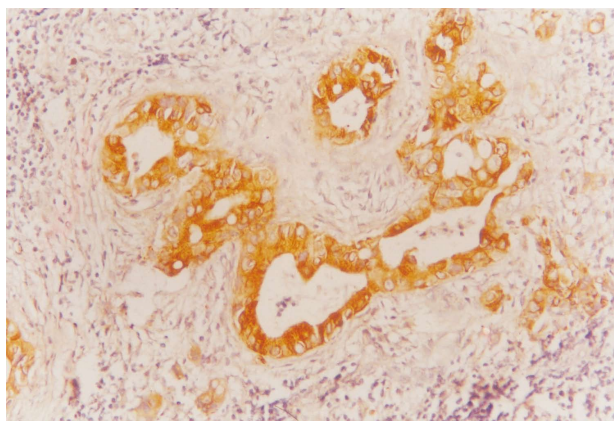
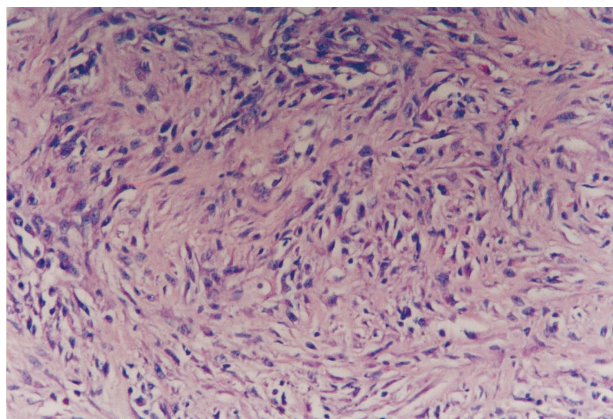
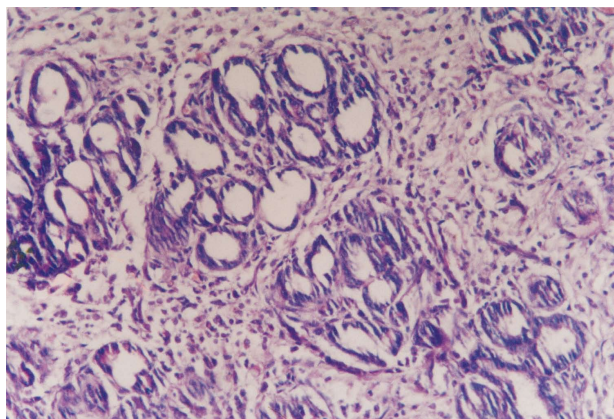


世界华人消化杂志

**WORLD CHINESE
JOURNAL OF DIGESTOLOGY**

Shijie Huaren Xiaohua Zazhi

2005 年 9 月 28 日 第 13 卷 第 18 期 (Volume 13 Number 18)



18/2005

名誉总编辑

潘伯荣

总编辑

马连生

世界华人消化杂志被评为中国科技核心期刊,
2003年百种中国杰出学术期刊,

《中文核心期刊要目总览》2004年版内科学
类的核心期刊, 中国科技论文统计源期刊.

世界华人消化杂志的英文摘要被美国《化学文摘》,
荷兰《医学文摘库/医学文摘》,
俄罗斯《文摘杂志》收录.

世界华人消化杂志

Shijie Huaren Xiaohua Zazhi

● 目 次 ●

2005 年 9 月 28 日

第 13 卷

第 18 期

(总第146期)

述 评

- 2173 临床试验刍议 谭学瑞, 张学中
2179 RNA 干扰在肝病治疗中的研究进展 韩苏夏, 马瑾璐

基 础 研 究

- 2183 甘草甜素下调基质金属蛋白酶组织抑制因子-1基因的表达
王巧侠, 成军, 郭江, 李文凡, 魏红山
2188 改良聚合酶链反应检测 HBV 共价闭环状 DNA 汤勃, 王宇明, 刘俊, 张瑞
2193 肝癌细胞 BEL7402 中神经元特异性烯醇化酶的表达
朱爱萍, 张青云, 王雅明, 徐建军, 孙丽
2197 肝移植前受体亚低温对急性肝衰大鼠移植肝脏的保护作用
王志东, 韩德恩, 崔云甫, 姜明山, 张新宇, 曾兆林
2201 慢性丙型肝炎患者 CD4⁺CD25⁺调节性T细胞表达增加 杨江华, 张永祥, 苏川, 孙南雄
2205 草苈蓉乙醇提取物对二甲基亚硝胺诱导大鼠肝纤维化的治疗作用 朴熙绪, 黄红果, 朴东明
2210 树突状细胞在黏膜免疫模型鼠体内的分布及趋化因子的表达
谢遵江, 贺业春, 贾立敏, 刘颖, 刘丽
2213 塞来昔布对胃癌细胞生长及 ERK2 表达的影响
张勇, 蒋明德, 曾维政, 徐辉, 熊碧君, 翁敏
2217 益气活血软坚解毒含药血清诱导人肝癌细胞系 Bel-7402 细胞的凋亡
李东涛, 孙桂芝, 裴迎霞, 祁鑫, 李杰, 林洪生
2222 肿瘤坏死因子- α 、细胞间黏附分子-1与扑热息痛肝损害
田丰, 王颖, 吴作艳, 王学清, 李岩
2227 SD 大鼠胰腺癌模型组神经生长因子 mRNA 表达
杨竹林, 邓星辉, 杨乐平, 李清龙, 范文涛, 梁珊, 苗雄鹰

文 献 综 述

- 2231 乳酸杆菌作为一种新型活疫苗抗原递送载体 庾庆华, 杨倩
2235 一氧化氮和一氧化氮合酶与肿瘤放疗敏感性的关系 江春平, 丁义涛
2238 Id 基因家族对消化系统实体瘤作用的研究进展
杨海彦, 刘连新, 曲志博, 刘改云, 陈炜, 郭化鑫, 陈曦
2243 影响拉米夫定相关乙型肝炎病毒 YMDD 变异的因素 陆德云, 王甦, 赵连三
2246 成人间活体肝移植中小肝综合征的预防策略 马跃峰, 李相成
2251 肝细胞癌生物标志物的研究进展 王嘉信, 刘连新
2257 肠黏膜免疫调节紊乱介导炎症性肠病的发生 王旭丹, 袁学勤

研 究 快 报

- 2263 sp600125 对乙酰刺激的大鼠肝星状细胞凋亡及 Caspase-3 蛋白表达的影响 唐文, 蒋明德, 李小安
2266 血小板活化因子对幼鼠肠道免疫屏障功能的影响 王丽杰, 刘冬妍, 孙梅, 赵恂

临 床 经 验

- 2269 肝硬化患者食管静脉曲张的相关因素分析 501 例
崔春吉, 金永日, 朴熙绪, 裴凤郁
2272 中晚期肝门部胆管癌诊治15例
张宗明, 邢海林, 李刚, 刘凯, 朱建平, 宿砚明, 钟华, 郭金星
2275 肝病患者 IgA 和 sIgA 含量变化的临床意义 刘冬妍, 刘沛
2278 全直肠系膜切除术切缘血管内皮生长因子检测的临床意义 战学雷, 田素礼
2281 善宁对急性胰腺炎患者血小板参数变化的影响 黄坚, 陆士奇, 陈建荣

病 例 报 告

- 2284 肝肾联合移植术治疗移植肾慢性失功伴肝硬化 1 例
朱建平, 张宗明, 管德林, 李刚, 黄庆荣, 宿砚明, 陈以安, 刘辉
2287 丙型肝炎肝硬化患者骨髓和血液同时分离出鼠伤寒沙门菌 1 例
郭微媛, 齐桂云, 多丽波, 闫立昕, 孙琪, 张和光

致 谢	2288 致谢世界华人消化杂志编委
消 息	2187 2006年第5届全国肝脏疾病学术研讨会议征文通知 2200 国际肝胆胰协会中国分会第二届全国学术研讨会暨第三届全国普通外科主任论坛第一轮通知 2209 首届北京地坛感染病学术会议 2221 《世界华人消化杂志》欢迎投稿 2226 2006年世界华人消化杂志由半月刊改为旬刊出版发行 2234 WJG和世界华人消化杂志全文网站免费开通 2237 世界华人消化杂志入编《中文核心期刊要目总览》2004年版内科学类的核心期刊 2250 欢迎订阅2006年《世界华人消化杂志》 2256 2006年即将召开的国际会议 2262 消化道肿瘤外科治疗2006高级论坛征文通知 2286 中国生物医学基金论文摘要注册方法
封面故事	2227 SD 大鼠胰腺癌模型组神经生长因子 mRNA 表达 杨竹林, 邓星辉, 杨乐平, 李清龙, 范文涛, 梁珊, 苗雄鹰 世界华人消化杂志 2005;13(18):2227-2230 http://www.wjgnet.com/1009-3079/13/2227.asp
国际会议	13th United European Gastroenterology Week, UEGW October 15-20, 2005 American College of Gastroenterology Annual Scientific Meeting October 28-November 2, 2005 ISGCON 2005 November 11-15, 2005 isgcon2005@yahoo.co.in isgcon2005.com Advanced Capsule Endoscopy Users Course November 18-19, 2005 www.asge.org/education II Latvian Gastroenterology Congress November 29, 2005 gec@stradini.lv www.gastroenterologs.lv 2005 CCFA National Research and Clinical Conference - 4th Annual Advances in the Inflammatory Bowel Diseases December 1-3, 2005 c.chase@imedex.com www.imedex.com/calendars/therapeutic.htm 10th World Congress of the International Society for Diseases of the Esophagus February 22-25, 2006 isde@sapmea.asn.au www.isde.net

世界华人消化杂志

Shijie Huaren Xiaohua Zazhi

吴阶平 题写封面刊名
陈可冀 题写版权刊名
(半月刊)

创 刊 1993-01-15
改 刊 1998-01-25
出 版 2005-09-28
原刊名 新消化病学杂志

名誉总编辑 潘伯荣 社长总编辑 马连生

编辑部主任 张海宁 中文编辑 潘伯荣 张海宁

英文编辑 张海宁 排版校对 张敏 张勇 李琪

编辑 世界华人消化杂志编辑委员会
030001, 山西省太原市双塔西街77号

出版 世界胃肠病学杂志社
100023, 北京市2345信箱

E-mail: wcjd @ wjgnet.com

<http://www.wjgnet.com>

电话: 010-85381901

传真: 010-85381893

印刷 北京科信印刷厂

发行 国内: 北京报刊发行局

国外: 中国国际图书贸易总公司

(100044, 北京市399信箱)

订购 全国各地邮电局

邮购 世界胃肠病学杂志社发行部

(100023, 北京市2345信箱)

电话: 010-85381901

传真: 010-85381893

世界华人消化杂志被评为中国科技核心期刊, 2003年百种中国杰出学术期刊, 《中文核心期刊要目总览》2004年版内科学类的核心期刊, 中国科技论文统计源期刊。世界华人消化杂志的英文摘要被美国《化学文摘》, 荷兰《医学文摘库/医学文摘》, 俄罗斯《文摘杂志》收录。

特别声明

本刊刊出的所有文章不代表世界胃肠病学杂志社和本刊编委会的观点, 除非特别声明。本刊如有印装质量问题, 请向本刊编辑部调换。

2005年版权归世界胃肠病学杂志社所有

ISSN 1009-3079

CN 14-1260/R

邮发代号

82-262

国外代号

M 4481

国内定价

每期24.00元 全年576.00元

广告经营许可证

1401004000050

www.wjgnet.com

World Chinese Journal of Digestology

September 2005 Contents in Brief Volume 13 Number 18

EDITORIAL

Meager opinions on clinical experimentation

Tan XR, Zhang XZ 2173

Advancement of RNA intervention in the treatment of hepatic diseases

Han SX, Ma JL 2179

BASIC RESEARCH

Glycyrrhizin down-regulates expression of tissue inhibitor of metalloproteinases-1

Wang QX, Cheng J, Guo J, Li WF, Wei HS 2183

Detection of hepatitis B virus cccDNA with modified polymerase chain reaction

Tang B, Wang YM, Liu J, Zhang R 2188

Expression of human neuron-specific enolase gene in human hepatocellular cancer cells BEL7402

Zhu AP, Zhang QY, Wang YM, Xu JJ, Sun L 2193

Moderate hypothermia therapy for acute liver failure in rats before liver transplantation

Wang ZD, Han DE, Cui YF, Jiang MS, Zhang XY, Zeng ZL 2197

Increase of CD4⁺CD25⁺ regulatory T cells in peripheral blood of patients with chronic hepatitis C

Yang JH, Zhang YX, Su CH, Sun NX 2201

Therapeutic role of ethanolic extract of *Boschniakia Rossica* in dimethylnitrosamine-induced liver fibrosis in rats

Piao XX, Huang HG, Piao DM 2205

Distribution of dendritic cells and expression of chemokines in mouse models of mucosal immune *in vivo*

Xie ZJ, He YC, Jiao LM, Liu Y, Liu L 2210

Effects of celecoxib on cell proliferation and ERK2 expression of ERK2 in gastric cancer cells

Zhang Y, Jiang MD, Zeng WZ, Xu H, Xiong BJ, Weng M 2213

Growth inhibitory and apoptosis inducing effect on hepatocellular carcinoma Bel-7402 cell line by serum from rabbit fed with *Yiqi Huoxue Ruanjian Jiedu* decoction

Li DT, Shun GZ, Pei YX, Qi X, Li J, Ling HS 2217

Association of tumor necrosis factor- α and intercellular adhesion molecule-1 with acetaminophen-induced liver damages

Tian F, Wang Y, Wu ZY, Wang XQ, Li Y 2222

Expression of nerve growth factor messenger RNA in pancreatic cancer tissues in Sprague Dawley rats

Yang ZL, Deng XH, Yang LP, Li QL, Fan WT, Liang S, Miao XY 2227

REVIEW

Lactobacillus as a new living vaccine carrier in delivery of antigen

Yu QH, Yang Q 2231

Influence of nitric oxide and nitric oxide synthase on tumor radiotherapy sensitivity

Jiang CP, Ding YT 2235

Advance in effect of Id family gene on solid tumor in digestive system

Yang HY, Liu LX, Qu ZB, Liu GY, Chen W, Guo HX, Chen X 2238

Influential factors of Lamivudine associated YMDD variations of hepatic B virus

Lu DY, Wang S, Zhao LS 2243

Preventive methods for small-for-size liver syndrome in adult-to-adult living-donor liver transplantation

Ma YF, Li XC 2246

Advance in research of biological markers of hepato-cellular carcinoma

Wang JB, Liu LX 2251

Occurrence of inflammatory intestinal disease mediated by intestinal mucosal immunoregulation disturbance

Wang XD, Yuan XQ 2257

BRIEF REPORT

Effects of sp600125 on acetaldehyde-induced apoptosis of hepatic stellate cells and expression of Caspase-3 protein in rats

Tang W, Jiang MD, Li XA 2263

Effect of platelet activating factor on intestinal immunological barrier in young rat

Wang LJ, Liu DY, Sun M, Zhao X 2266

CLINICAL PRACTICE

Correlative factors of esophageal varices in patients with hepatocirrhosis: an analysis of 501 cases

Cui CJ, Jin YR, Piao XX, Pei FY 2269

Diagnosis and treatment for advanced hilar cholangiocarcinoma: an analysis of 15 cases

Zhang ZM, Xing HL, Li G, Liu K, Li G, Zhu JP, Su YM, Zhong H, Guo JX 2272

Changes of IgA and sIgA and its clinical significant in hepatic diseases

Liu DY, Liu P 2275

Clinical significance of detection for vascular endothelial growth factor in resection margin following total mesorectal excision

Zhan XL, Tian SL 2278

Effects of octreotide on platelet parameters in patients with acute pancreatitis

Huang J, Lu SQ, Chen JR 2281

Indexed/Abstracted by Chemical Abstracts, EMBASE/ Excerpta Medica and Abstract Journals

Shijie Huaren Xiaohua Zazhi
World Chinese Journal of Digestology Monthly

Founded on January 15, 1993

Renamed on January 25, 1998

Publication date September 28, 2005

Honorary-Editor-in-Chief

Bo-Rong Pan

President and Editor-in-Chief

Lian-Sheng Ma

Edited by Editorial Board of

World Chinese Journal of Digestology

PO Box 2345, Beijing 100023, China

Published by The WJG Press

PO Box 2345, Beijing 100023, China

Overseas Distributor

China International Book Trading Corporation

PO Box 399, Beijing 100044, China

Code No.M4481

Mail-Order Circulation Section, The WJG Press

PO Box 2345, Beijing 100023, China

Telephone: +86-10-85381901

Fax: +86-10-85381893

Email: wcjd @ wjgnet.com

http://www.wjgnet.com

ISSN 1009-3079 CN 14-1260/R

Copyright © 2005 by The WJG Press

- 脾静脉直径、脾脏大小及血细胞计数的关系. 中华消化杂志 2000;20:308-310
- 12 李勇忠,谢冬英,姚春斓,周元平,郑容琴. 门静脉主干及脾静脉宽度与肝组织纤维化的关系研究. 中国医师杂志 2001;3:105-107
- 13 黄自平,袁顺玉,谢国建,梁扩寰. 肝硬化大鼠肝脏组织学与门脉高

- 压的相关性. 中华消化杂志 1992;12:173-174
- 14 林红,吕淼,张义侠,王炳元,傅宝玉. 酒精性肝病大鼠模型的建立. 世界华人消化杂志 2001;9:24-28
- 15 张顺财,石碧坚,王伟岸. 慢性肝病. 第一版. 北京:科学技术文献出版社 2005:162-167

电编 张勇 编辑 潘伯荣 审读 张海宁

ISSN 1009-3079 CN 14-1260/R 2005年版权归世界胃肠病学杂志社

• 临床经验 •

中晚期肝门部胆管癌诊治15例

张宗明, 邢海林, 李刚, 刘凯, 朱建平, 宿砚明, 钟华, 郭金星

张宗明, 李刚, 朱建平, 宿砚明, 钟华, 郭金星, 清华大学第一附属医院消化医学中心 北京市 100016
邢海林, 刘凯, 同济大学附属同济医院普外一科 上海市 200065
通讯作者: 张宗明, 100016, 北京市朝阳区酒仙桥一街坊6号, 清华大学第一附属医院消化医学中心. zhangzongming@mail.tsinghua.edu.cn
电话: 010-64372362 传真: 010-64361322
收稿日期: 2005-08-26 接受日期: 2005-09-05

Diagnosis and treatment for advanced hilar cholangiocarcinoma: an analysis of 15 cases

Zong-Ming Zhang, Hai-Lin Xing, Gang Li, Kai Liu, Jian-Ping Zhu, Yan-Ming Su, Hua Zhong, Jin-Xing Guo

Zong-Ming Zhang, Gang Li, Jian-Ping Zhu, Yan-Ming Su, Hua Zhong, Jin-Xing Guo, Digestive Medical Center, the First Affiliated Hospital of Tsinghua University, Beijing 100016, China
Hai-Lin Xing, Kai Liu, the First Department of General Surgery, Tongji Hospital, Tongji University, Shanghai 200065, China
Correspondence to: Zong-Ming Zhang, Digestive Medical Center, the First Affiliated Hospital of Tsinghua University, Beijing 100016, China. zhangzongming@mail.tsinghua.edu.cn
Received: 2005-08-26 Accepted: 2005-09-05

Abstract

AIM: To evaluate the efficacy of the surgical treatment for advanced hilar cholangiocarcinoma in order to enhance the resection rate and the curative effect.

METHODS: A retrospective analysis was performed on the data of 15 patients underwent surgical treatment for advanced hilar cholangiocarcinoma, including 7 mid-term cases (4 for Bismuth type IIIa, 3 for IIIb) and 8 late-term cases (Bismuth type IV).

RESULTS: Ten patients underwent successful resection, and 5 received non-surgical internal biliary stent

drainage, of which 14 patients were followed-up (93.3%, 14/15), including all the 10 cases in the surgical resection group with the median survival time of 14.2 mo (16 d-32.3 mo). The median survival time for the patients received internal biliary stent drainage was 3.8 mo (1.3-7.2 mo), which was significantly different from that for the patients received surgical resection ($t = 2.802$, $P < 0.05$).

CONCLUSION: Palliative resection combined with hepatectomy can significantly prolong the survival time of the patients with advanced hilar cholangiocarcinoma. Internal drainage through hepatico-jejunal bridge can enhance the surgical resection rate and decrease the occurrence rate of postoperative biliary fistula.

Key Words: Hilar cholangiocarcinoma; Radical resection; Palliative resection; Internal drainage through hepatico-jejunal bridge

Zhang ZM, Xing HL, Li G, Liu K, Li G, Zhu JP, Su YM, Zhong H, Guo JX. Diagnosis and treatment for advanced hilar cholangiocarcinoma: an analysis of 15 cases. *Shijie Huaren Xiaohua Zazhi* 2005;13(18):2272-2274

摘要

目的: 探讨中晚期肝门部胆管癌的外科治疗方式选择, 提高手术切除率和疗效。

方法: 对2001-10/2004-12收治的15例中晚期肝门部胆管癌的外科治疗方式和随访结果进行回顾性分析, 其中中期7例(Bismuth IIIa型4例, IIIb型3例), 晚期(IV型)8例。

结果: 手术切除10例, 非手术胆道支架内引流5例(IV型5例)。随访14例(14/15, 93.3%), 手术切除组随访10例, 中位生存

期14.2 mo(16 d-32.3 mo); 非手术胆道支架内引流组随访4例, 中位生存期3.8 mo(1.3-7.2 mo); 两组中位生存期差异显著($t = 2.802$, $P < 0.05$).

结论: 对于中晚期肝门部胆管癌, 联合肝切除的姑息性肝门部胆管癌切除可显著延长患者生存期、提高生活质量, 必要时辅以“架桥式”肝管空肠内引流对提高手术切除率、降低术后胆漏发生率具有重要作用.

关键词: 肝门; 胆管癌; 根治性切除; 姑息性切除; “架桥式”肝管空肠内引流

张宗明, 邢海林, 李刚, 刘凯, 朱建平, 宿砚明, 钟华, 郭金星. 中晚期肝门部胆管癌诊治15例. 世界华人消化杂志 2005;13(18):2272-2274
<http://www.wjgnet.com/1009-3079/13/2272.asp>

0 引言

肝门部胆管癌(hilar cholangiocarcinoma, HCC), 又称 Klatskin 瘤^[1], 是指位于肝总管、左右肝管汇合部和左右肝管的癌, 约占肝外胆管癌的 58-75%. 根据 Bismuth 分型^[2,3], 将其 III 型、IV 型分别称为中、晚期 HCC. 由于 HCC 早期临床表现不明显, 多数患者就诊时已处于中晚期, 手术切除率低, 术后复发率高, 预后差, 是目前胆道外科面临的一大难题^[4-7]. 我院 2001-10/2004-12 收治中晚期 HCC 15 例, 现对其外科治疗方式和随访结果进行回顾性分析, 总结报告如下.

1 材料和方法

1.1 材料 我院2001-10 / 2004-12收治的中晚期HCC患者15例, 男性6例, 女性9例, 年龄43-83岁, 平均 70.2 ± 11.7 岁. 临床表现以皮肤、巩膜黄疸为首发症状者13例(86.7%), 皮肤瘙痒9例(60%), 陶土色大便8例(53.3%).

1.2 方法

1.2.1 实验室检查 血清 CA19-9 231.4 ± 158.7 kU/L CEA 14.8 ± 1.6 $\mu\text{g/L}$. 血清总胆红素(TB) 213.9 ± 125.7 $\mu\text{mol/L}$, 直接胆红素(DB) 139.3 ± 83.7 $\mu\text{mol/L}$, 谷丙转氨酶(ALT) 2062.1 ± 968.5 nkat/L, 碱性磷酸酶(ALP) 8293.3 ± 5222.7 nkat/L, γ -谷氨酰转肽酶(γ -GT) 11965.7 ± 7639.9 nkat/L.

1.2.2 影像学检查 全组病例均行B型超声检查, 提示肝弥漫性肿大、肝内胆管扩张、肝门部肿物. 13例行CT检查, 显示肝门部胆管占位性病变、肝内胆管扩张. 14例行磁共振胰胆管成像(MRCP)检查, 显示肝门部胆管阻塞、肝内胆管扩张. 9例经内镜逆行性胰胆管造影(ERCP)检查, 显示梗阻部位位于肝门部, 呈鸟嘴状或截断征改变.

1.2.3 临床分型 根据影像学检查和手术所见, 按 Bismuth 分型标准^[2,3], 判定 IIIa 型 4 例, IIIb 型 3 例, IV 型 8 例.

统计学处理 采用 SPSS 10.0 软件, 对手术切除组和非手术胆道支架内引流组的中位生存期差异进行 t 检验, 检验水准 $\alpha = 0.05$.

2 结果

2.1 治疗方式 手术切除10例, 切除率66.7%(10/15), 其中: (1)根治性切除3例(IIIa型1例, IIIb型2例):行右/左肝管和汇合部肿瘤及以下胆管切除、胆囊切除、肝十二指肠韧带骨骼化, 左、右肝管集合成形、肝管空肠 Roux-en-Y 吻合术, 联合肝方叶切除2例; 左半肝切除1例. (2)姑息性切除4例(IIIa型3例, IIIb型1例), 因肿瘤侵犯门静脉分叉行姑息性右/左肝管和汇合部肿瘤切除、胆囊切除, 左、右肝管集合成形、肝管空肠 Roux-en-Y 吻合术, 联合肝方叶切除3例. (3)姑息性切除加“架桥式”肝管空肠内引流3例(IV型3例), 因肿瘤侵犯门静脉分叉或左、右分支, 行姑息性左、右肝管和汇合部肿瘤切除、胆囊切除, 在左、右肝管集合成形困难或不满意情况下, 将T管长臂或硅胶管一端置入肝管并缝合固定, 另一端置入空肠并造隧道固定, 完成“架桥式”肝管空肠 Roux-en-Y 吻合术, 联合肝方叶切除3例.

非手术胆道支架内引流 5 例, 均为 IV 型, 其中经内镜逆行性胆道支架内引流(ERBD)3例, 经皮肝穿刺胆道支架内引流(PTBD)2例.

全组手术切除或非手术胆道支架内引流病例, 均无胆漏发生.

2.2 病理检查 10例手术切除病例中, 高分化腺癌5例, 中分化腺癌2例, 低分化腺癌3例.

2.3 生存情况 2005-02/2005-04 对全组病例进行随访, 获得随访资料 14 例, 随访率 93.3%(14/15), 平均生存期为 11.2 mo. 手术切除组随访 10 例, 中位生存期 14.2 mo(16 d-32.3 mo); 非手术胆道支架内引流组随访 4 例, 中位生存期 3.8 mo(1.3-7.2 mo); 两组中位生存期差异显著($P < 0.05$, $t = 2.802$).

3 讨论

3.1 提高早期诊断水平 肝门部胆管癌起病隐匿, 症状缺乏特异性, 就诊时多数已处于中晚期, 因此提高早期诊断水平具有重要现实意义. 根据本组病例的血生化和影像学检查结果, 对上腹部疼痛不适、食欲不振、乏力、消瘦、皮肤瘙痒的患者应考虑到该病的可能, 积极的血清肝功能、CA19-9、CEA 检查能提示恶性梗阻性黄疸的可能, B超、CT、MRCP 多能明确该病诊断, ERCP 可进一步确诊并了解肿瘤的确切部位和大小.

按 Bismuth 所建议的分型方法^[2,3], 根据胆管受累范围, 将肝门部胆管癌分型如下: I 型: 肿瘤位于肝总管, 但未侵犯分叉部及左右肝管; II 型: 肿瘤自肝总管侵犯左、右肝管分叉部; III 型: 肿瘤自肝总管侵犯单侧一级肝管分支(IIIa 型: 侵犯右肝管; IIIb 型: 侵犯左肝

管); IV型:肿瘤同时侵犯肝总管和左右肝管. 本研究将上述 III型、IV型分别称为中、晚期肝门部胆管癌.

3.2 根治性切除 肝门部胆管癌的治疗仍以根治性切除为首选^[8-10], 要求完全切除肿瘤及其上方胆管 1 cm 以上, 并对肝十二指肠韧带进行骨骼化清扫, 但由于其解剖位置的特殊性, 易于侵犯肝门区重要血管和肝实质, 因此根治性切除率很低. 本组根治性切除 3 例(切除率 30%), 其中联合肝方叶切除 2 例、左半肝切除 1 例, 表明联合肝切除对于提高中晚期肝门部胆管癌的根治性切除率具有重要作用. 新近, 有学者为了提高根治性切除率, 采用联合肝叶和胰十二指肠切除、扩大肝右三叶切除等扩大手术, 尽管有生存 5 a 的病例^[11], 但由于伴有较高的手术死亡率和并发症发生率, 该种“激进”的手术方式尚值得商榷^[12], 其作用有待于总结更多的病例作出评价.

3.3 姑息性切除 中晚期肝门部胆管癌患者, 多因肿瘤侵犯肝门区重要血管而失去根治性切除机会, 姑息性切除就显得非常重要, 其主要目的在于尽可能解除胆管癌阻塞肝门造成的肝内胆汁淤积, 要求尽可能切除肿瘤、通畅胆道引流, 即使肿瘤上方胆管切缘达不到无瘤原则, 也会对提高患者术后生活质量、延长生存时间起到积极的促进作用. 对于侵犯肝门血管的肝门部胆管癌, 有学者认为除了切除肿瘤外, 还需全部或部分切除受侵犯的血管, 并重建或修补血管^[13]; 但也有学者持相反态度, Launois *et al*^[14] 报告的肝门部胆管癌切除率为 49.4%, 对于侵犯门静脉或其分支的中晚期患者, 切除受侵血管的 1, 3, 5 a 生存率无明显提高.

3.4 “架桥式”肝管空肠内引流 肝门部胆管癌根治性切除后胆道重建较难, 其主要困难在于肝胆管壁较薄, 减压后肝胆管较细, 胆肠吻合难以满意完成, 且易发生胆漏. 本组 3 例 IV 型肝门部胆管癌患者, 术中探查发现肿瘤侵犯门静脉而施行姑息性切除, 并将肿瘤上方的肝管尽可能切除 1 cm 以上, 在将左、右肝管的主分支开口集合成形后, 因肝管成形后的管壁短、薄, 周围肝组织软、脆, 难以完成肝管-空肠吻合, 将 T 管长臂或硅胶管一端置入肝管并缝合固定, 另一端置入空肠并造隧道固定, 完成“架桥式”肝管空肠 Roux-en-Y 吻合术, 术后胆道引流通畅、且无胆漏发生. 该“架桥”术式的成功实施, 对于扩大姑息性切除范围、提高手术切除率、降低术后胆漏发生率具有重要作用, 有待积累更多病例.

3.5 非手术胆道支架内引流 该方法是微创性治疗方法之一, 是应用介入放射学技术, 通过 PTC 或 ERCP 将导丝送入肝内胆管或胆总管, 并使其通过肿瘤占据的狭窄部位, 再沿导丝将胆道内支架输送器送至狭窄部位的远端, 然后选择合适的可展性支架通过支架输送器置入胆道狭窄部位, 置入后约两周, 胆道黏膜逐渐覆盖支架, 保持支架的稳定和持续性张力, 引流效果较好, 胆汁不丢失,

患者生活质量高于外引流术者, 适用于肝门部胆管癌晚期, 患者全身情况差, 估计肿瘤不能切除或难以耐受剖腹探查者, 不失为晚期肝门部胆管癌的可供选择的较理想治疗手段之一^[15]. 本组 5 例 IV 型肝门部胆管癌, 经内镜逆行性胆道支架内引流 3 例, 经皮肝穿刺胆道支架内引流 2 例, 尽管中位生存期仅为 3.8 个月, 但术后黄疸明显下降, 全身严重瘙痒症状减轻或消失, 能适量进食, 生活质量明显提高.

4 参考文献

- 1 Klatskin G. Adenocarcinoma of the hepatic duct at its bifurcation within the porta hepatis. An unusual tumor with distinctive clinical and pathological features. *Am J Med* 1965;38:241-256
- 2 Bismuth H, Corlette MB. Intrahepatic cholangioenteric anastomosis in carcinoma of the hilus of the liver. *Surg Gynecol Obstet* 1975;140:170-178
- 3 Bismuth H, Castaing D, Traynor O. Resection or palliation: priority of surgery in the treatment of hilar cancer. *World J Surg* 1988;12:39-47
- 4 黄志强. 肝门部胆管癌外科治疗面临的问题与出路. *中华实验外科杂志* 2004;21:773-775
- 5 Hemming AW, Reed AI, Fujita S, Foley DP, Howard RJ. Surgical management of hilar cholangiocarcinoma. *Ann Surg* 2005;241:693-699
- 6 Safioleas MC. A new technique for the palliative treatment of high bile duct cancer. *Hepatogastroenterology* 2005;52:378-380
- 7 Lang H, Sotiropoulos GC, Fruhauf NR, Domland M, Paul A, Kind EM, Malago M, Broelsch CE. Extended hepatectomy for intrahepatic cholangiocellular carcinoma (ICC): when is it worthwhile? Single center experience with 27 resections in 50 patients over a 5-year period. *Ann Surg* 2005;241:134-143
- 8 Yi B, Zhang BH, Zhang YJ, Jiang XQ, Zhang BH, Yu WL, Chen QB, Wu MC. Surgical procedure and prognosis of hilar cholangiocarcinoma. *Hepatobiliary Pancreat Dis Int* 2004;3:453-457
- 9 Yi B, Zhang BH, Zhang YJ, Jiang XQ, Zhang BH, Yu WL, Cheng QB, Wu MC. Analysis of the relation between surgery and prognosis of hilar cholangiocarcinoma. *Zhonghua WaiKe ZaZhi* 2005;43:842-845
- 10 Ebata T, Nagino M, Kamiya J, Uesaka K, Nagasaka T, Nimura Y. Hepatectomy with portal vein resection for hilar cholangiocarcinoma: audit of 52 consecutive cases. *Ann Surg* 2003;238:720-727
- 11 Akatsu T, Shimazu M, Kawachi S, Tanabe M, Aiura K, Wakabashi G, Ueda M, Sakamoto M, Kitajima M. Long-term survival of intrahepatic cholangiocarcinoma with hilar lymph node metastasis and portal vein involvement. *Hepatogastroenterology* 2005;52:603-605
- 12 Zervos EE, Pearson H, Durkin AJ, Thometz D, Rosemurgy P, Kelley S, Rosemurgy AS. In-continuity hepatic resection for advanced hilar cholangiocarcinoma. *Am J Surg* 2004;188:584-588
- 13 Klempnauer J, Ridder GJ, von Wasielewski R, Werner M, Weimann A, Pichlmayr R. Resectional surgery of hilar cholangiocarcinoma: a multivariate analysis of prognostic factors. *J Clin Oncol* 1997;15:947-954
- 14 Launois B, Terblanche J, Lakehal M, Catheline JM, Bardaxoglou E, Landen S, Campion JP, Sutherland F, Meunier B. Proximal bile duct cancer: high resectability rate and 5-year survival. *Ann Surg* 1999;230:266-275
- 15 Singhal D, van Gulik TM, Gouma DJ. Palliative management of hilar cholangiocarcinoma. *Surg Oncol* 2005;14:59-74