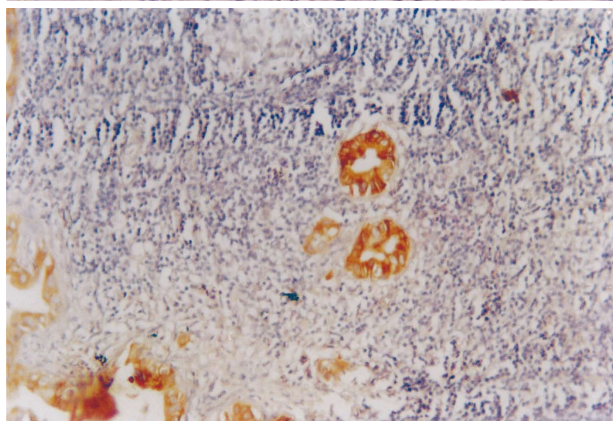
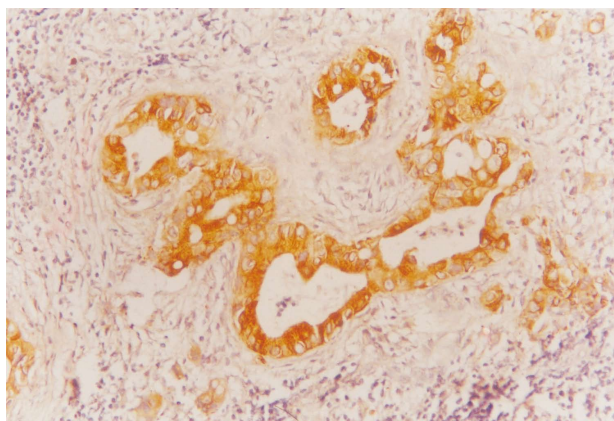
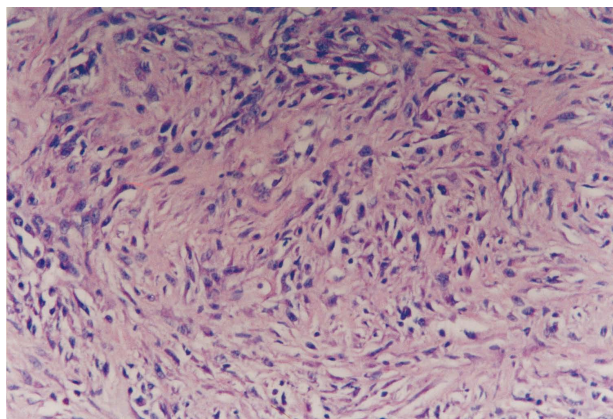
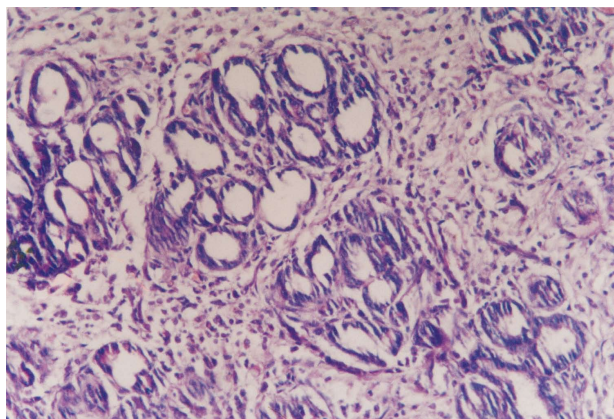


# 世界华人消化杂志

**WORLD CHINESE  
JOURNAL OF DIGESTOLOGY**

**Shijie Huaren Xiaohua Zazhi**

**2005 年 9 月 28 日 第 13 卷 第 18 期 (Volume 13 Number 18)**



**18/2005**

名誉总编辑

潘伯荣

总编辑

马连生

世界华人消化杂志被评为中国科技核心期刊,  
2003年百种中国杰出学术期刊,

《中文核心期刊要目总览》2004年版内科学  
类的核心期刊, 中国科技论文统计源期刊.

世界华人消化杂志的英文摘要被美国《化学文摘》,  
荷兰《医学文摘库/医学文摘》,  
俄罗斯《文摘杂志》收录.

# 世界华人消化杂志

Shijie Huaren Xiaohua Zazhi

● 目 次 ●

2005 年 9 月 28 日

第 13 卷

第 18 期

(总第146期)

## 述 评

- 2173 临床试验刍议 谭学瑞, 张学中  
2179 RNA 干扰在肝病治疗中的研究进展 韩苏夏, 马瑾璐

## 基 础 研 究

- 2183 甘草甜素下调基质金属蛋白酶组织抑制因子-1基因的表达  
王巧侠, 成军, 郭江, 李文凡, 魏红山  
2188 改良聚合酶链反应检测 HBV 共价闭合环状 DNA 汤勃, 王宇明, 刘俊, 张瑞  
2193 肝癌细胞 BEL7402 中神经元特异性烯醇化酶的表达  
朱爱萍, 张青云, 王雅明, 徐建军, 孙丽  
2197 肝移植前受体亚低温对急性肝衰大鼠移植肝脏的保护作用  
王志东, 韩德恩, 崔云甫, 姜明山, 张新宇, 曾兆林  
2201 慢性丙型肝炎患者 CD4<sup>+</sup>CD25<sup>+</sup>调节性T细胞表达增加 杨江华, 张永祥, 苏川, 孙南雄  
2205 草苈蓉乙醇提取物对二甲基亚硝胺诱导大鼠肝纤维化的治疗作用 朴熙绪, 黄红果, 朴东明  
2210 树突状细胞在黏膜免疫模型鼠体内的分布及趋化因子的表达  
谢遵江, 贺业春, 贾立敏, 刘颖, 刘丽  
2213 塞来昔布对胃癌细胞生长及 ERK2 表达的影响  
张勇, 蒋明德, 曾维政, 徐辉, 熊碧君, 翁敏  
2217 益气活血软坚解毒含药血清诱导人肝癌细胞系 Bel-7402 细胞的凋亡  
李东涛, 孙桂芝, 裴迎霞, 祁鑫, 李杰, 林洪生  
2222 肿瘤坏死因子- $\alpha$ 、细胞间黏附分子-1与扑热息痛肝损害  
田丰, 王颖, 吴作艳, 王学清, 李岩  
2227 SD 大鼠胰腺癌模型组神经生长因子 mRNA 表达  
杨竹林, 邓星辉, 杨乐平, 李清龙, 范文涛, 梁珊, 苗雄鹰

## 文 献 综 述

- 2231 乳酸杆菌作为一种新型活疫苗抗原递送载体 庾庆华, 杨倩  
2235 一氧化氮和一氧化氮合酶与肿瘤放疗敏感性的关系 江春平, 丁义涛  
2238 Id 基因家族对消化系统实体瘤作用的研究进展  
杨海彦, 刘连新, 曲志博, 刘改云, 陈炜, 郭化鑫, 陈曦  
2243 影响拉米夫定相关乙型肝炎病毒 YMDD 变异的因素 陆德云, 王甦, 赵连三  
2246 成人间活体肝移植中小肝综合征的预防策略 马跃峰, 李相成  
2251 肝细胞癌生物标志物的研究进展 王嘉信, 刘连新  
2257 肠黏膜免疫调节紊乱介导炎症性肠病的发生 王旭丹, 袁学勤

## 研 究 快 报

- 2263 sp600125 对乙醛刺激的大鼠肝星状细胞凋亡及 Caspase-3 蛋白表达的影响 唐文, 蒋明德, 李小安  
2266 血小板活化因子对幼鼠肠道免疫屏障功能的影响 王丽杰, 刘冬妍, 孙梅, 赵恂

## 临 床 经 验

- 2269 肝硬化患者食管静脉曲张的相关因素分析 501 例  
崔春吉, 金永日, 朴熙绪, 裴凤郁  
2272 中晚期肝门部胆管癌诊治15例  
张宗明, 邢海林, 李刚, 刘凯, 朱建平, 宿砚明, 钟华, 郭金星  
2275 肝病患者 IgA 和 sIgA 含量变化的临床意义 刘冬妍, 刘沛  
2278 全直肠系膜切除术切缘血管内皮生长因子检测的临床意义 战学雷, 田素礼  
2281 善宁对急性胰腺炎患者血小板参数变化的影响 黄坚, 陆士奇, 陈建荣

## 病 例 报 告

- 2284 肝肾联合移植术治疗移植肾慢性失功伴肝硬化 1 例  
朱建平, 张宗明, 管德林, 李刚, 黄庆荣, 宿砚明, 陈以安, 刘辉  
2287 丙型肝炎肝硬化患者骨髓和血液同时分离出鼠伤寒沙门菌 1 例  
郭微媛, 齐桂云, 多丽波, 闫立昕, 孙琪, 张和光

致 谢	2288 致谢世界华人消化杂志编委
消 息	2187 2006年第5届全国肝脏疾病学术研讨会议征文通知 2200 国际肝胆胰协会中国分会第二届全国学术研讨会暨第三届全国普通外科主任论坛第一轮通知 2209 首届北京地坛感染病学术会议 2221 《世界华人消化杂志》欢迎投稿 2226 2006年世界华人消化杂志由半月刊改为旬刊出版发行 2234 WJG和世界华人消化杂志全文网站免费开通 2237 世界华人消化杂志入编《中文核心期刊要目总览》2004年版内科学类的核心期刊 2250 欢迎订阅2006年《世界华人消化杂志》 2256 2006年即将召开的国际会议 2262 消化道肿瘤外科治疗2006高级论坛征文通知 2286 中国生物医学基金论文摘要注册方法
封面故事	2227 SD 大鼠胰腺癌模型组神经生长因子 mRNA 表达 杨竹林, 邓星辉, 杨乐平, 李清龙, 范文涛, 梁珊, 苗雄鹰 世界华人消化杂志 2005;13(18):2227-2230 <a href="http://www.wjgnet.com/1009-3079/13/2227.asp">http://www.wjgnet.com/1009-3079/13/2227.asp</a>
国际会议	13th United European Gastroenterology Week, UEGW October 15-20, 2005  American College of Gastroenterology Annual Scientific Meeting October 28-November 2, 2005  ISGCON 2005 November 11-15, 2005 isgcon2005@yahoo.co.in isgcon2005.com  Advanced Capsule Endoscopy Users Course November 18-19, 2005 www.asge.org/education  II Latvian Gastroenterology Congress November 29, 2005 gec@stradini.lv www.gastroenterologs.lv  2005 CCFA National Research and Clinical Conference - 4th Annual Advances in the Inflammatory Bowel Diseases December 1-3, 2005 c.chase@imedex.com www.imedex.com/calendars/therapeutic.htm  10th World Congress of the International Society for Diseases of the Esophagus February 22-25, 2006 isde@sapmea.asn.au www.isde.net

# 世界华人消化杂志

Shijie Huaren Xiaohua Zazhi

吴阶平 题写封面刊名  
陈可冀 题写版权刊名  
(半月刊)

创 刊 1993-01-15  
改 刊 1998-01-25  
出 版 2005-09-28  
原刊名 新消化病学杂志

名誉总编辑 潘伯荣 社长总编辑 马连生

编辑部主任 张海宁 中文编辑 潘伯荣 张海宁

英文编辑 张海宁 排版校对 张敏 张勇 李琪

编辑 世界华人消化杂志编辑委员会  
030001, 山西省太原市双塔西街77号

出版 世界胃肠病学杂志社  
100023, 北京市2345信箱

E-mail: wcjd @ wjgnet.com

<http://www.wjgnet.com>

电话: 010-85381901

传真: 010-85381893

印刷 北京科信印刷厂

发行 国内: 北京报刊发行局

国外: 中国国际图书贸易总公司  
(100044, 北京市399信箱)

订购 全国各地邮电局

邮购 世界胃肠病学杂志社发行部  
(100023, 北京市2345信箱)

电话: 010-85381901

传真: 010-85381893

世界华人消化杂志被评为中国科技核心期刊, 2003年百种中国杰出学术期刊, 《中文核心期刊要目总览》2004年版内科学类的核心期刊, 中国科技论文统计源期刊. 世界华人消化杂志的英文摘要被美国《化学文摘》, 荷兰《医学文摘库/医学文摘》, 俄罗斯《文摘杂志》收录.

## 特别声明

本刊刊出的所有文章不代表世界胃肠病学杂志社和本刊编委会的观点, 除非特别声明. 本刊如有印装质量问题, 请向本刊编辑部调换.

2005年版版权归世界胃肠病学杂志社所有

ISSN 1009-3079

CN 14-1260/R

邮发代号

82-262

国外代号

M 4481

国内定价

每期24.00元 全年576.00元

广告经营许可证

1401004000050

[www.wjgnet.com](http://www.wjgnet.com)



# World Chinese Journal of Digestology

September 2005 Contents in Brief Volume 13 Number 18

## EDITORIAL

Meager opinions on clinical experimentation

*Tan XR, Zhang XZ* 2173

Advancement of RNA intervention in the treatment of hepatic diseases

*Han SX, Ma JL* 2179

## BASIC RESEARCH

Glycyrrhizin down-regulates expression of tissue inhibitor of metalloproteinases-1

*Wang QX, Cheng J, Guo J, Li WF, Wei HS* 2183

Detection of hepatitis B virus cccDNA with modified polymerase chain reaction

*Tang B, Wang YM, Liu J, Zhang R* 2188

Expression of human neuron-specific enolase gene in human hepatocellular cancer cells BEL7402

*Zhu AP, Zhang QY, Wang YM, Xu JJ, Sun L* 2193

Moderate hypothermia therapy for acute liver failure in rats before liver transplantation

*Wang ZD, Han DE, Cui YF, Jiang MS, Zhang XY, Zeng ZL* 2197

Increase of CD4<sup>+</sup>CD25<sup>+</sup> regulatory T cells in peripheral blood of patients with chronic hepatitis C

*Yang JH, Zhang YX, Su CH, Sun NX* 2201

Therapeutic role of ethanolic extract of *Boschniakia Rossica* in dimethylnitrosamine-induced liver fibrosis in rats

*Piao XX, Huang HG, Piao DM* 2205

Distribution of dendritic cells and expression of chemokines in mouse models of mucosal immune *in vivo*

*Xie ZJ, He YC, Jiao LM, Liu Y, Liu L* 2210

Effects of celecoxib on cell proliferation and ERK2 expression of ERK2 in gastric cancer cells

*Zhang Y, Jiang MD, Zeng WZ, Xu H, Xiong BJ, Weng M* 2213

Growth inhibitory and apoptosis inducing effect on hepatocellular carcinoma Bel-7402 cell line by serum from rabbit fed with *Yiqi Huoxue Ruanjian Jiedu* decoction

*Li DT, Shun GZ, Pei YX, Qi X, Li J, Ling HS* 2217

Association of tumor necrosis factor- $\alpha$  and intercellular adhesion molecule-1 with acetaminophen-induced liver damages

*Tian F, Wang Y, Wu ZY, Wang XQ, Li Y* 2222

Expression of nerve growth factor messenger RNA in pancreatic cancer tissues in Sprague Dawley rats

*Yang ZL, Deng XH, Yang LP, Li QL, Fan WT, Liang S, Miao XY* 2227

## REVIEW

*Lactobacillus* as a new living vaccine carrier in delivery of antigen

*Yu QH, Yang Q* 2231

Influence of nitric oxide and nitric oxide synthase on tumor radiotherapy sensitivity

*Jiang CP, Ding YT* 2235

Advance in effect of Id family gene on solid tumor in digestive system

*Yang HY, Liu LX, Qu ZB, Liu GY, Chen W, Guo HX, Chen X* 2238

Influential factors of Lamivudine associated YMDD variations of hepatic B virus

*Lu DY, Wang S, Zhao LS* 2243

Preventive methods for small-for-size liver syndrome in adult-to-adult living-donor liver transplantation

*Ma YF, Li XC* 2246

Advance in research of biological markers of hepato-cellular carcinoma

*Wang JB, Liu LX* 2251

Occurrence of inflammatory intestinal disease mediated by intestinal mucosal immunoregulation disturbance

*Wang XD, Yuan XQ* 2257

## BRIEF REPORT

Effects of sp600125 on acetaldehyde-induced apoptosis of hepatic stellate cells and expression of Caspase-3 protein in rats

*Tang W, Jiang MD, Li XA* 2263

Effect of platelet activating factor on intestinal immunological barrier in young rat

*Wang LJ, Liu DY, Sun M, Zhao X* 2266

## CLINICAL PRACTICE

Correlative factors of esophageal varices in patients with hepatocirrhosis: an analysis of 501 cases

*Cui CJ, Jin YR, Piao XX, Pei FY* 2269

Diagnosis and treatment for advanced hilar cholangiocarcinoma: an analysis of 15 cases

*Zhang ZM, Xing HL, Li G, Liu K, Li G, Zhu JP, Su YM, Zhong H, Guo JX* 2272

Changes of IgA and sIgA and its clinical significant in hepatic diseases

*Liu DY, Liu P* 2275

Clinical significance of detection for vascular endothelial growth factor in resection margin following total mesorectal excision

*Zhan XL, Tian SL* 2278

Effects of octreotide on platelet parameters in patients with acute pancreatitis

*Huang J, Lu SQ, Chen JR* 2281

Indexed/Abstracted by Chemical Abstracts, EMBASE/ Excerpta Medica and Abstract Journals

Shijie Huaren Xiaohua Zazhi  
World Chinese Journal of Digestology Monthly

Founded on January 15, 1993

Renamed on January 25, 1998

Publication date September 28, 2005

Honorary-Editor-in-Chief

Bo-Rong Pan

President and Editor-in-Chief

Lian-Sheng Ma

Edited by Editorial Board of

World Chinese Journal of Digestology

PO Box 2345, Beijing 100023, China

Published by The WJG Press

PO Box 2345, Beijing 100023, China

Overseas Distributor

China International Book Trading Corporation

PO Box 399, Beijing 100044, China

Code No.M4481

Mail-Order Circulation Section, The WJG Press

PO Box 2345, Beijing 100023, China

Telephone: +86-10-85381901

Fax: +86-10-85381893

Email: wjcd @ wjgnet.com

http://www.wjgnet.com

ISSN 1009-3079 CN 14-1260/R

Copyright © 2005 by The WJG Press

# 肝肾联合移植术治疗移植肾慢性失功伴肝硬化1例

朱建平, 张宗明, 管德林, 李刚, 黄庆荣, 宿砚明, 陈以安, 刘辉

朱建平, 张宗明, 李刚, 黄庆荣, 宿砚明, 陈以安, 刘辉, 清华大学第一附属医院消化医学中心 北京市 100016  
管德林, 清华大学第一附属医院泌尿医学中心 北京市 100016  
通讯作者: 朱建平, 100016, 北京市朝阳区酒仙桥一街坊6号, 清华大学第一附属医院消化医学中心. zhujianningwz@yahoo.com.cn  
电话: 010-64308506 传真: 010-64361322  
收稿日期: 2005-07-15 接受日期: 2005-08-03

## 摘要

患者因移植肾慢性失功伴肝炎后肝硬化, 处于尿毒症和肝功能失代偿期, 施行一期肝肾联合移植术, 供、受体血型一致; 肝移植采用经典原位肝移植技术, 肾移植采用常规方法. 免疫抑制方案采用simulect和ATG免疫诱导下的FK506 + MMF + MP三联方案. 患者术后恢复顺利, 移植肝、肾功能良好, 术后45 d出院. 故完善的手术技巧、严密的围手术期监测和及时预防处理并发症是肝肾联合移植成功的重要条件, 免疫诱导下的三联免疫抑制方案效果良好.

**关键词:** 肝移植; 肾移植; 肝肾联合移植; 肝炎; 肝硬化

朱建平, 张宗明, 管德林, 李刚, 黄庆荣, 宿砚明, 陈以安, 刘辉. 肝肾联合移植术治疗移植肾慢性失功伴肝硬化1例. 世界华人消化杂志 2005;(18):2284-2286  
<http://www.wjgnet.com/1009-3079/13/2284.asp>

## 0 引言

自1983年Margreiter *et al*<sup>[1]</sup>为1例肾移植术后发生慢性排异反应而并发肝硬化的患者成功施行全球首例肝肾联合移植以来, 全球各大中心相继开展了此项技术, 而且成绩喜人. 我国起步晚、开展单位相对分散, 至今尚无大宗报告, 我院于2005-04-29为1例移植肾慢性失功伴肝炎后肝硬化患者成功实施了肝肾联合移植手术, 现报告如下.

## 1 病例报告

患者女性, 49岁. 10 a前因肾小球肾炎逐渐恶化发展为尿毒症, 需维持血透治疗, 期间每月输血2次, 每次400 mL. 6 a前于当地医院行“同种异体肾移植术”, 术后服用环孢素及硫唑嘌呤免疫抑制治疗, 术后3 mo发现丙肝阳性, 移植肾功能正常. 2 a前出现肝硬化、腹水, 尿量减少, 伴全身瘙痒及乏力、纳差, 血肌酐升高, 尿量开始减少和出现无尿. 1.5 a前开始每10 d抽放腹水7 000-10 000 mL, 同时进行血液透析, 每2-3 d 1次. 近年来经常有腹痛、发烧, 术前10 d高烧、腹痛, 体温39.5℃, 抗菌素治疗好转; 1 mo前右胸带状疱疹、口角疱疹, 抗病毒治疗好转; 而且近月

来出现肝性脑病、浅昏迷5次. 既往有乙肝疫苗注射史, 身高150 cm, 平素体重55 kg, 术前体重37 kg. 术前检查与配型: T 37.2℃, P 90次/分, R 21次/分, BP 120/80 mmHg, 显著消瘦, 双侧巩膜轻度黄染, 腹胀明显, 可见腹壁静脉曲张, 全腹轻度压痛. 血常规: WBC  $3.3 \times 10^9/L$ , HB 47 g/L, PLT  $66 \times 10^9/L$ ; 血透后肾功能: 血肌酐461  $\mu\text{mol/L}$ , BUN 10.32 mmol/L; 肝功能: TP 56.4 g/L, ALB 33.3 g/L, TBIL 30.5  $\mu\text{mol/L}$ ; 胆碱酯酶1 040 kat/L. 丙、乙肝情况: HBsAg(-), HBsAb > 1 000 U/L, HBcAb(+); Anti-HCV(+). B超: 肝硬化、脾大、大量腹水: 腹水培养: 草绿色链球菌. 术前患者: HLA-I类抗原: A24(9), 31(19), B14, 55(22), BW6, -; HLA-II类抗原: DR1, 4, DR53, -, DQ5(1), 4; PRA群体反应: I类阴性, II类90%. 供体为脑死亡者: HLA-I类抗原: A24(9), 31(19), B35, 48, BW6, -; HLA-II类抗原: DR7, 12(5), DR52, 53, DQ2, 7(3); 供、受体血型均为B型. 术前1 d常规血透、输血及进行血浆置换, 放腹水5 500 mL, 用亚安培能、万古霉素等加强抗感染治疗和肠道准备, 输血调整HB为92 g/L. 手术情况: 供体采取腹部大十字切口暴露, 腹主动脉及门静脉插管同时灌注肝脏、肾脏, 灌注液为肾保液和UW液. 联合快速切取肝、肾, 修整供肝和供肾, 热缺血12 min. 受体手术: 取上腹部人字形切口进腹, 抽出腹水2 500 mL, 腹腔粘连严重, 胃、十二指肠、全部小肠、结肠和大网膜粘连成团, 肝脏呈小结节状硬化, 肝周有膜状白苔样结构, 考虑为自发性腹膜炎所致, 因尚无肠梗阻, 故只予分离肝周粘连, 非转流下常规法切除受体病肝, 术中根据严密监测的心率、血压、中心静脉压、肺动脉楔压等, 指导输液、输血, 确保血流动力学的稳定. 依次吻合肝上下腔静脉、肝下腔静脉、门静脉, 开放血流时突然发生室颤, 及时积极处理, 1 min后完全恢复正常; 继续依次吻合肝动脉及胆总管(置10号T管); 肾移植于左侧髂窝. 供肝冷缺血13 h, 供肾冷缺血17.5 h, 无肝期65 min. 术后患者入ICU病房监护, 监测心、肺、肝、肾及凝血功能等, 术后1 wk平均每日输液5 000 mL(2 000-7 000 mL/d), 控制CVP在8-10 cm H<sub>2</sub>O. 术后27 h患者完全清醒, 拔除气管插管, 能较好地配合各种治疗. 术后第3天开始饮水, 第5天排气、排便后恢复进食; 因重度营养不良, 术后采用生长激素(GH)联合蛋白强化的营养支持治疗5 d(GH思真4 U/d, Gln谷氨酰胺13.6 g/d, 非蛋白热卡1 000 kcal/d; 白蛋白40-80 g/d)<sup>[2]</sup>. 术后第3天因左胸腔大量积液致肺不张、呼吸困难, 行胸腔穿刺引流

出 1 100 mL, 配合物理治疗和 BIPAP (双水平无创正压通气)<sup>[3]</sup> 间断支持治疗 2 d 后好转. 术后 24 h 尿量 4 546 mL, 血肌酐降至 136.2  $\mu\text{mol/L}$ ; 术后第 4 天肾功能完全恢复正常; 术后 24 h T 管引流胆汁量 131 mL, 之后 T 管引流胆汁量保持在 250–490 mL/d, 肝功能于术后 2 wk 恢复正常. 免疫抑制方案采用 Simulect (苏莱) 和 ATG (抗人 T-淋巴细胞球蛋白) 免疫诱导下的 FK506 (普乐可复)+MMF (骁悉)+MP (甲强龙) 三联方案. 术后 2 h 及术后第 4 天分别应用 1 次 Simulect, 剂量 20 mg; 术后 3 d 应用 ATG, 100 mg/d; 监测血 FK506 谷浓度, 早期维持在 5–7  $\mu\text{g/L}$ . 住院期间无急性排异反应发生, 肾功能恢复良好. 术后第 10 天复查 PRA 群体反应 I 类: 阴性; II 类: 41% (较术前明显下降). 术后 10 d 内, 膈下引流液、痰涂片和培养有细菌 (主要为路邓-葡萄球菌)、真菌生长, 在监测血 C 反应蛋白 (CRP) 下, 用美平、万古霉素、大扶康、伊曲康唑、大蒜素治疗 10 d 痊愈. 病理讨论认为: 病肝为丙、乙型肝炎病毒混合感染, 慢性病毒性肝炎伴小结节性肝硬化. 术后采用更昔洛韦抗病毒治疗 2 wk, 拉米夫定、利巴韦林预防乙肝和丙肝, 术后血标本多次化验结果: HBsAg (-), HBsAb > 1 000 U/L, HBeAb (+), HBeAb (+); Anti-HCV: (-). 术后第 9 天开始床边活动, 第 15 天顺利拔除导尿管, 并很快恢复生活自理和进行简单的体育锻炼, 经反复调整药物剂量维持稳定的血药浓度后, 于 2005-06-13 痊愈出院.

## 2 讨论

1988–2002 美国实施肝肾联合移植已超过 850 例次, 术后 1 a 及 3 a 生存率分别为 85% 和 82%. 我国于 1996–07 实施首例同种异体肝肾联合移植以来, 开展的单位分散, 尚无大宗病例报告, 在此我们总结本例成功的经验体会.

**2.1 手术适应证** 任何原因导致的肝脏和肾脏两个脏器不可逆的功能不全或衰竭, 均是肝肾联合移植的适应证. 本例患者既往因尿毒症长期进行维持性血透和间断输血, 而且在第 1 次肾移植手术时, 也有输血史, 术后使用的环孢素和硫唑嘌呤等药本身就有较大的肝毒性, 患者于术后 3 mo 即出现丙型肝炎, 结合我国为病毒性肝炎的高发地区, 近年对血液透析相关病毒性肝炎的研究发现: 血透患者 HCV 感染率为 13.6–67.6%<sup>[4]</sup>, 考虑此患者的 HCV 可能为输血后或既往血透被感染, 在接受肾移植后, 由于免疫抑制剂的影响, 机体免疫力低下, 以及术后糖皮质激素的应用, 使肝炎病毒复制活跃, 肝炎活动, 同时加上环孢素和硫唑嘌呤的肝毒性作用, 使肝炎患者的肝损害进一步加重, 加速了病毒性肝炎的病理改变, 以致很快发展为肝硬化和肝功能失代偿. 本例患者可能同时合并有乙型肝炎病毒感染史, 虽然 HBsAg 阴性, 但其血中 HBeAb 和 HBeAb 均阳性, 而且术后经病理证实, 考虑该患者肝脏为丙、乙型肝炎病毒的混合感染所致, 肾

移植后免疫抑制剂加速了肝损害, 由于患者移植肾完全失功能, 肝硬化功能失代偿也已成不可逆转, 所以肝肾联合移植是唯一的选择.

**2.2 肝炎防治与免疫抑制剂** 术后既要预防丙肝和乙肝的复发, 又要防治排斥反应的发生, 同时还要尽最大的可能减少免疫抑制剂的危害, 免疫抑制方案采用 Simulect 和 ATG 免疫诱导下的 FK506+MMF+MP 三联方案. 为最大限度减少免疫抑制剂对肝炎病毒的影响, 以及减轻肝肾毒性作用, 我们选用无肝肾毒性的 MMF, 同时术后较晚才服用 FK506, 并从小剂量开始维持低浓度的 FK506 血药浓度, 以及短期低剂量使用糖皮质激素, 此患者第 1 月用强的松 15 mg/d, 第 2 月用强的松 10 mg/d, 准备 3–6 mo 停用<sup>[5,6]</sup>. 患者移植肾慢性失功能后, 血中的 PRA 群体反应 II 类抗体极高, 为 90%, 术前给予血浆置换以降低抗体水平; 虽然配型较好, 我们仍采用 Simulect 和 ATG 行免疫诱导保驾<sup>[7,8]</sup>, 再加上肝脏对移植肾脏有保护作用<sup>[9]</sup>, 使患者术后顺利渡过了急性排斥期.

**2.3 感染的防治** 此患者术前有反复自发性腹膜炎, 腹水培养: 草绿色链球菌. 器官移植患者术前存在感染, 我们直接选择有针对性的最高档抗菌素, 术后再强化使用抗菌素及抗真菌药, 并根据血 CRP 的监测评估感染控制的疗效和停止治疗性用药.

**2.4 液体治疗与营养支持** 在严密监测心、肺、肝、肾及凝血功能下, 为保证移植肝肾的有效灌注, 同时避免因容量超负荷而影响移植肝肾的血液回流, 我们严格制定输液指导目标, 监测和控制 CVP 维持在 8–10 cm H<sub>2</sub>O, 以及使白蛋白不低于 35 g/L, 总蛋白不低于 65 g/L, 保证较高的胶体渗透压, 减轻组织水肿.

此患者重度营养不良, 术前曾反复出现肝昏迷. 既往体重 55 kg, 术前体重 37 kg, 极度消瘦, 术后极易出现呼吸肌力弱和咳嗽无力, 造成通气不足、肺不张和肺炎等并发症, 我们采用生长激素联合蛋白强化的营养支持治疗<sup>[2]</sup>, 使患者术后体能快速增强, 配合及时处理大量胸腔积液和术后拔除气管插管后使用 BIPAP 双水平无创正压通气<sup>[10]</sup>, 使患者术后通气不足顺利解决.

肝肾联合移植是终末期肝肾疾病的一种有效治疗手段, 在我国有大批终末期肾功能衰竭的患者, 故开展肝肾联合移植具有非常现实的意义.

## 3 参考文献

- 1 Margreiter R, Kramar R, Huber C, Steiner E, Niederwieser D, Judmaier G, Vogel W. Combined liver and kidney transplantation. *Lancet* 1984;1:1077-1078
- 2 朱建平, 张同琳, 袁炯, 宋世兵, 修典荣, 王谊冰, 付卫, 王德臣, 蒋斌, 马朝来, 侯宽永. 肝移植术后的营养管理. *中国临床营养杂志* 2003;11:144-146
- 3 王新荣, 赵苏. BiPAP 呼吸机治疗急性呼吸衰竭的疗效观察. *武汉大学学报(医学版)* 2005;26:131-132
- 4 郁佩青, 徐琴君. 血液透析相关丙型肝炎的研究进展. *中华护理杂志* 2004;39:615-617
- 5 Zhu JP, Zhang TL, Li L, Yuan J, Song SB, Xiu DR, Hou KY, Li T, Zhuang H. Prevention and treatment of hepatitis B recurrence



- after liver transplantation. *Hepatobiliary Pancreat Dis Int* 2003;2:500-503
- 6 朱建平, 李磊, 张同琳, 裴斐, 庄辉. 小剂量乙型肝炎免疫球蛋白与拉米夫定联合使用对肝移植后乙肝复发的疗效. *实用临床医药杂志* 2003;7:139-242
- 7 Kahan BD, Rajagopalan PR, Hall M. Reduction of the occurrence of acute cellular rejection among renal allograft recipients treated with basilixmab, a chimeric anti-interleukin-2-receptor monoclonal antibody. *United States Simulect Renal Study Group. Transplantation* 1999; 67:276-284
- 8 郭在柱, 袁小鹏, 高伟, 李杰, 张国平. SIMULECT预防肾移植术后早期急性排斥反应的临床报告. *广州医药* 2003;34:23-25
- 9 Rasmussen A, Davies HF, Jamieson NV, Evans DB, Calne RY. Combined transplantation of liver and kidney from the same donor protects the kidney from rejection and improves kidney graft survival. *Transplantation* 1995;59:919-921
- 10 张川, 郑碧霞, 程金川, 马红原. 无创呼吸机在综合监护室的应用. *四川医学* 2005;26:91-92

电编 张勇 审读 张海宁

ISSN 1009-3079 CN 14-1260/R 2005 年版权归世界胃肠病学杂志社

## • 消息 •

# 中国生物医学基金论文摘要注册方法

## 0 引言

中国生物医学基金论文摘要库(<http://www.wjgnet.com/cmfa/index.jsp>)收录了1994-2005年国内发表在1204种生物医学类期刊总计20万以上的论文摘要. 这些论文受国家、军队和省部级自然科学基金、杰出青年基金、重大项目基金资助, 内容丰富、数据准确, 核心的体现了我国生物医学的发展历程、脉络和方向, 可为相关领域广大学者和研究人员了解并掌握当前研究动态、开辟新的研究领域提供了思路. 本摘要库为世界胃肠病学杂志社所有, 从2006年起, 对其使用方法作如下调整:

## 1 开放政策

中国生物医学基金论文摘要的使用实行会员制, 凡注册者均可使用. 个人注册: 150元/年, 300元/3年. 机构注册: 1000元/年, 2500元/3年. 《世界华人消化杂志》和《世界胃肠病学杂志》(英文版)编委, 以及给以上两种杂志投稿者(包括已发表), 可免费注册使用3年, 医药类大学在校学生(学士、硕士、博士), 凭学生证和身份证也可免费注册使用3年. 订购《世界华人消化杂志》或《世界胃肠病学杂志》(英文版)者, 凭订购单可免费注册使用1年.

## 2 注册方法

分三种: (1) 免费注册须填写免费会员注册表(<http://www.wjgnet.com/1009-3079/new/39.doc>), 附本人学生证和身份证. (2) 个人注册须填写个人会员注册表(<http://www.wjgnet.com/1009-3079/new/40.doc>), 附本人身份证; (3) 机构注册须填写机构会员注册表(<http://www.wjgnet.com/1009-3079/new/41.doc>). 以上材料通过邮局寄送至: 100023, 北京市2345信箱, 世界胃肠病学杂志社. 另外, 注册表还需要通过E-mail发送至: [cmfa@wjgnet.com](mailto:cmfa@wjgnet.com).

## 3 用户设置

用户名和密码均由注册用户自己提供, 用户名必须为使用者的E-mail地址.

## 4 注册对象

中国生物医学基金论文摘要库的注册对象包括: 各大医药类高校、图书馆、研究所以及医疗机构, 从事医药领域基础及临床研究的学生、医生、以及科研人员.

总之, 《世界华人消化杂志》将始终贯彻质量第一的方针, 满足广大作者和读者的需求. 在此, 我热烈欢迎再次投稿.