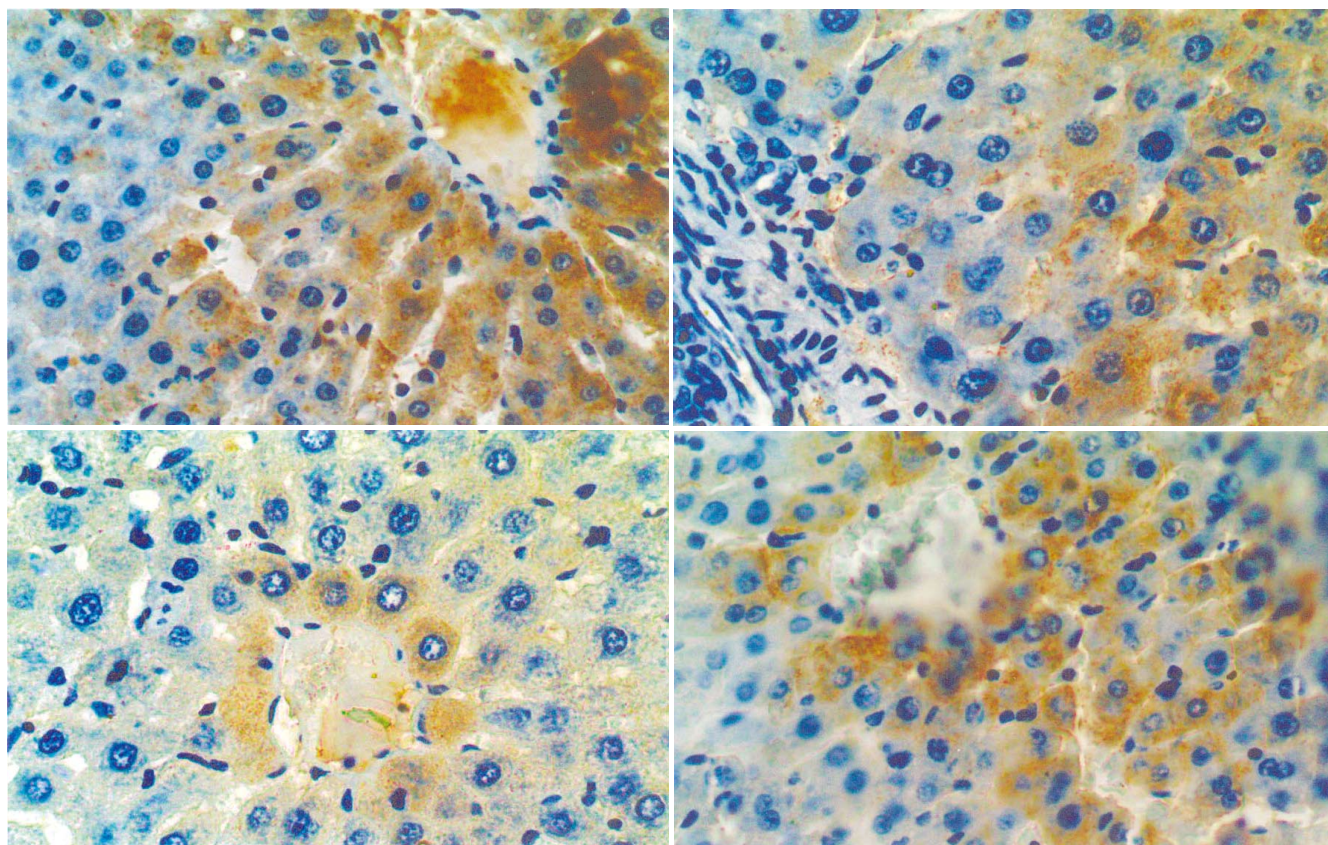


世界华人消化杂志

**WORLD CHINESE
JOURNAL OF DIGESTOLOGY**

Shijie Huaren Xiaohua Zazhi

2005 年 10 月 15 日 第 13 卷 第 19 期 (Volume 13 Number 19)



19/2005

名誉总编辑

潘伯荣

总编辑

马连生

世界华人消化杂志被评为中国科技核心期刊,
2003年百种中国杰出学术期刊,

《中文核心期刊要目总览》2004年版内科学
类的核心期刊, 中国科技论文统计源期刊.

世界华人消化杂志的英文摘要被美国《化学文摘》,
荷兰《医学文摘库/医学文摘》,
俄罗斯《文摘杂志》收录.

世界华人消化杂志

Shijie Huaren Xiaohua Zazhi

目次

2005年10月15日

第13卷

第19期

(总第147期)

述

评

- 2289 胃癌表遗传学的研究进展 滕玥, 戴冬秋
2294 胃肠癌术后应用抗生素致伪膜性肠炎 马振海, 戴冬秋, 徐惠绵

基础 研究

- 2297 谷氨酰胺对大鼠肝脏缺血再灌注损伤时肝组织谷胱甘肽含量和Bcl-2、Bax蛋白表达的影响
贾昌俊, 戴朝六, 张旭, 徐锋, 崔凯, 许永庆
2302 生存素siRNA表达质粒对MGC-803细胞增殖的影响
赵伟红, 郭俊明, 肖丙秀, 管忠, 肖东升
2306 人F3-GRIM19基因的克隆与表达 孙厚良, 刘洋, 李甲初, 曾昭淳
2310 解偶联蛋白-2在大鼠非酒精性脂肪肝中的表达
顾小红, 张云东, 冯爱娟
2314 COX-2在Barrett食管和食管腺癌中的表达及意义
刘心娟, 王邦茂, 阎雪燕, 刘文天, 吕宗舜, 张洁
2318 奥曲肽联合汉防己甲素对人胃癌细胞增殖的影响
王龙, 朱金水, 陈维雄, 朱励, 达伟, 王秀玲
2323 EB潜伏膜蛋白表达与肠上皮化生胃黏膜幽门螺杆菌感染的相关性
刘东屏, 于继红, 李茵茵, 王炳元
2327 瘦素及硬脂酰CoA去饱和酶-1在高脂饮食大鼠非酒精性脂肪肝发病中的作用
陆元善, 范建高, 方继伟, 丁晓东, 杨兆瑞
2332 从肠肌间神经丛抑制性神经递质的改变探讨IBS不同亚型的发病机制
徐俊荣, 罗金燕, 尚磊, 孔武明

临 床 研究

- 2339 便秘型肠易激综合征结肠黏膜组织蛋白质组双向凝胶电泳分析
彭丽华, 杨云生, 孙刚, 王巍峰
2343 生理盐水冲洗提高多层CT门脉造影图像质量的临床研究 肖亮, 徐克

文 献 综 述

- 2349 与胃癌相关的DNA甲基化研究进展 张晔, 袁媛
2355 胃肠黏膜抗损伤和修复新进展 王玮, 孙梅
2360 钙和维生素D预防结直肠癌的机制及其临床应用 陆嵘, 房静远
2364 重症急性胰腺炎并发肾损害的发病机制 张喜平, 王蕾

研究 快报

- 2371 应用抑制性消减杂交技术克隆乙型肝炎病毒DNA PTP1的反式调节基因
高学松, 成军, 甄真, 郭江, 张黎颖, 陶明亮
2375 活血健脾补肾法对结肠炎小鼠结肠组织TNF- α 及其mRNA表达的影响
张永锋, 陈如山, 吴正治, 李明, 陈曼茵
2378 蜜调通关散及其拆方对家兔肠道作用机制 梁劲军, 黄阳勇, 庆方
2381 复方甘草甜素下调细胞周期素依赖性激酶1启动子表达
王志凌, 成军, 张连峰, 邵凤娟, 刘蔚, 刘妍, 陶明亮

临 床 经 验

- 2386 内镜下双重色素法联合超声内镜对食管早期癌及癌前病变的诊断价值
刘一品, 黄留业, 李延青
2389 中医药对乙型肝炎患者肝癌前期状态的干预17例
屠红, 张菁, 成伟中, 韩镭, 陆敏, 曹宏伟, 陈复华, 耿沁
2392 奥沙拉秦钠对溃疡性结肠炎一氧化氮合酶表达的影响 郝俊鸣, 江学良, 佟艳铭
2395 应用SELDI-TOF-MS技术建立直肠癌筛选血清蛋白质指纹图谱模型
闫志勇, 钱冬萌, 丁守怡, 宋旭霞, 王斌
2398 消化道肿瘤CT动脉造影分析83例 朱晓玲, 冯妹婷
2401 脐血与新鲜冰冻血浆治疗慢性重型肝炎的疗效比较
卢家桀, 唐红, 王晓辉, 刘真真, 叶慧

致 谢	2404 致谢世界华人消化杂志编委
消 息	2293 欢迎订阅2006年《世界华人消化杂志》 2301 第11届全国中西医结合结直肠肛门病学术会议征文通知 2309 2006年世界华人消化杂志由半月刊改为旬刊出版发行 2317 第一届全国临床营养支持学术会议通知 2326 2006年即将召开的国际会议 2331 消化道肿瘤外科治疗2006高级论坛征文通知 2338 《世界华人消化杂志》欢迎投稿 2348 WJG和世界华人消化杂志全文网站免费开通 2363 首届北京地坛感染病学术会议 2385 2006年第5届全国肝脏疾病学术研讨会议征文通知
封面故事	贾昌俊, 戴朝六, 张旭, 徐锋, 崔凯, 许永庆. 谷氨酰胺对大鼠肝脏缺血再灌注损伤时肝组织谷胱甘肽含量和 Bcl-2、Bax 蛋白表达的影响. 世界华人消化杂志 2005;13(19):2297-2301 http://www.wjgnet.com/1009-3079/13/2297.asp
国际会议	13th United European Gastroenterology Week, UEGW October 15-20, 2005 American College of Gastroenterology Annual Scientific Meeting October 28-November 2, 2005 ISGCON 2005 November 11-15, 2005 isgcon2005@yahoo.co.in www.isgcon2005.com Advanced Capsule Endoscopy Users Course November 18-19, 2005 www.asge.org/education II Latvian Gastroenterology Congress November 29, 2005 gec@stradini.lv www.gastroenterologs.lv 2005 CCFA National Research and Clinical Conference - 4th Annual Advances in the Inflammatory Bowel Diseases December 1-3, 2005 c.chase@imedex.com www.imedex.com/calendars/therapeutic.htm 10th World Congress of the International Society for Diseases of the Esophagus February 22-25, 2006 isde@sapmea.asn.au www.isde.net

世界华人消化杂志

Shijie Huaren Xiaohua Zazhi

吴阶平 题写封面刊名
陈可冀 题写版权刊名
(半月刊)

创 刊 1993-01-15
改 刊 1998-01-25
出 版 2005-10-15
原刊名 新消化病学杂志

名 誉 总 编 辑 潘伯荣 社长总编辑 马连生
编 辑 部 主 任 张海宁 中文 编 辑 潘伯荣 张海宁
英 文 编 辑 张海宁 排 版 校 对 张敏 张勇 李琪

编辑 世界华人消化杂志编辑委员会
030001, 山西省太原市双塔西街77号
出版 世界胃肠病学杂志社
100023, 北京市2345信箱
E-mail: wjgd@wjgnet.com
<http://www.wjgnet.com>
电话: 010-85381901
传真: 010-85381893
印刷 北京科信印刷厂
发行 国内: 北京报刊发行局
国外: 中国国际图书贸易总公司
(100044, 北京市399信箱)
订购 全国各地邮电局
邮购 世界胃肠病学杂志社发行部
(100023, 北京市2345信箱)
电话: 010-85381901
传真: 010-85381893

世界华人消化杂志被评为中国科技核心期刊, 2003年百种中国杰出学术期刊, 《中文核心期刊要目总览》2004年版内科学类的核心期刊, 中国科技论文统计源期刊. 世界华人消化杂志的英文摘要被美国《化学文摘》, 荷兰《医学文摘库/医学文摘》, 俄罗斯《文摘杂志》收录.

特别声明

本刊刊出的所有文章不代表世界胃肠病学杂志社和本刊编委会的观点, 除非特别声明. 本刊如有印装质量问题, 请向本刊编辑部调换.

2005年版权归世界胃肠病学杂志社所有

ISSN 1009-3079
CN 14-1260/R

邮发代号
82-262

国外代号
M 4481

国内定价
每期24.00元 全年576.00元

广告经营许可证
1401004000050

www.wjgnet.com

World Chinese Journal of Digestology

October 2005 Contents in Brief Volume 13 Number 19

EDITORIAL

Advancement in research of gastric cancer epigenetics

Teng Y, Dai DQ 2289

Pseudomembrane colitis induced by usage of antibiotic after gastric intestinal cancer operation

Ma ZH, Dai DQ, Xu HM 2294

BASIC RESEARCH

Effects of glutamine on glutathione content and expression of Bcl-2 and Bax protein during hepatic ischemia and reperfusion injury in rats

Jia CJ, Dai CL, Zhang X, Xu F, Cui K, XU YQ 2297

Effects of survivin siRNA expression plasmid on proliferation of MGC-803 cells

Zhao WH, Guo JM, XIAO BX, Guan Z, Xiao DS 2302

Cloning and expression of human F3-GRIM19 gene

Sun HL, Liu Y, Li JC, Zeng ZC 2306

Expression of uncoupling protein 2 in nonalcoholic fatty liver of rats

Gu XH, Zhang YD, Feng AJ 2310

Expression of COX-2 in Barrett's esophagus and esophageal adenocarcinoma and its significance

Liu XJ, Wang BM, Yan XY, Liu WT, LV ZS, Zhang J 2314

Inhibitory effects of tetrandrine combined with octreotide on proliferation of gastric cancer cell lines cultured *in vitro*

Wang L, Zhu JS, Chen WX, Zhu L, Da W, Wang XL 2318

Relationship between expression of Epstein-Barr virus latent membrane protein and *H pylori* infection in gastric mucosa with intestinal metaplasia

Liu DP, Yu JH, Li YY, Wang BY 2323

Roles of leptin and stearyl-CoA desaturase-1 in pathogenesis of nonalcoholic fatty liver disease induced by a fat-rich diet

Lu YS, Fan JG, Fang JW, Ding XD, Yang ZR 2327

Role of inhibitory neurotransmitter of myoenteric plexus in carcinogenesis of irritable bowel syndrome with different subtypes

Xu JR, Luo JY, Shang L, Kong WM 2332

CLINICAL RESEARCH

Proteomic analysis of colonic mucosa by two-dimensional gel electrophoresis in constipation-predominant irritable bowel syndrome

Peng LH, Yang YS, Sun G, Wang WF 2339

Clinical application of normal saline flush in multi-detector CT photography on portal vein

Xiao L, Xu K 2343

REVIEW

Advancement in research of gastric cancer related DNA methylation

Zhang Y, Yuan Y 2349

New advancement in rehabilitation and anti-damage of gastric intestinal mucosa

Wang W, Sun M 2355

Mechanism and clinical usage of calcium and vitamin D in prevention of rectal cancer

Lu R, Fang JY 2360

Mechanism of severe acute pancreatitis combined with renal damage

Zhang XP, Wang L 2364

BRIEF REPORT

Cloning of hepatitis B virus DNA PTP1 transactivating genes by suppression subtractive hybridization technique

Gao XS, Cheng J, Zhen Z, Guo J, Zhang LY, Tao ML 2371

Effects of *Huoxue*, *Jianpi* and *Bushen* recipe on expression of TNF- α and its mRNA in mice with colitis

Zhang YF, Chen RS, Wu ZZ, Li M, Chen MY 2375

Effects of *Mitiao Tongguansan* decoction and its different ingredients on function of intestinal tract in rabbits

Liang JJ, Huang YY, Qing F 2378

Down-regulatory effects of glycyrrhizin on expression of cyclin-dependent kinase 1 gene promoter

Wang ZL, Cheng J, Zhang LF, Shao FJ, Liu W, Liu Yan, Tao ML 2381

CLINICAL PRACTICE

Evaluation of double staining combined with endosonography in detection of early esophageal cancer and precancerous lesions

Liu YP, Huang LY, Li YQ 2386

Traditional Chinese Medicine intervention for development of hepatocellular carcinoma in patients with chronic hepatitis B: an analysis of 17 cases

Tu H, Zhang J, Cheng WZ, Han L, Lu M, Cao HW, Chen FH, Geng Q 2389

Effects of olsalazine sodium on expression of nitric oxide synthase in patients with ulcerative colitis: an analysis of 36 cases

Hao JM, Jiang XL, Tong YM 2392

Establishment of serum protein pattern model for screening rectal carcinoma by SELDI-TOF-MS

Yan ZY, Qian DM, Ding SY, Song XX, Wang B 2395

Analysis of artery computed tomography angiography for digestive tumor in 83 cases

Zhu XL, Feng ST 2398

Indexed/Abstracted by Chemical Abstracts, EMBASE/ Excerpta Medica and Abstract Journals

Shijie Huaren Xiaohua Zazhi

World Chinese Journal of Digestology Monthly
Founded on January 15, 1993

Renamed on January 25, 1998

Publication date October 15, 2005

Honorary-Editor-in-Chief

Bo-Rong Pan

President and Editor-in-Chief

Lian-Sheng Ma

Edited by Editorial Board of

World Chinese Journal of Digestology
PO Box 2345, Beijing 100023, China

Published by The WJG Press

PO Box 2345, Beijing 100023, China

Overseas Distributor

China International Book Trading Corporation
PO Box 399, Beijing 100044, China

Code No.M4481

Mail-Order Circulation Section, The WJG Press
PO Box 2345, Beijing 100023, China

Telephone: +86-10-85381901

Fax: +86-10-85381893

Email: wcjd @ wjgnet.com

http://www.wjgnet.com

ISSN 1009-3079 CN 14-1260/R

Copyright © 2005 by The WJG Press

癌筛选蛋白指纹图谱模型的特异性进一步提高, 并能作为患者疗效和预后的辅助判断方法。

4 参考文献

- 1 Zheng S. Challenge and opportunity in prevention and treatment of colorectal cancer in China. *Zhejiang Daxue Xuebao Yixueban* 2004; 33: 375-378
- 2 Mladen DM, Dragoslav MP, Sanja Z, Bozidar B, Snezana D. Problems in screening colorectal cancer in the elderly. *World J Gastroenterol* 2003; 9: 2335-2337
- 3 Merchant M, Weinberger SR. Recent advancements in surface-enhanced laser desorption/ionization-time of flight mass spectrometry. *Electrophoresis* 2000; 21: 1164-1177
- 4 Petricoin EF, Ardekani AM, Hitt BA, Levine PJ, Fusaro VA, Steinberg SM, Mills GB, Simone C, Fishman DA, Kohn EC, Liotta LA. Use of proteomic patterns in serum to identify ovarian cancer. *Lancet* 2002; 359: 572-577
- 5 Li J, Zhang Z, Rosenzweig J, Wang YY, Chan DW. Proteomics and bioinformatics approaches for identification of serum biomarkers to detect breast cancer. *Clin Chem* 2002; 48: 1296-1304
- 6 Banez LL, Prasanna P, Sun L. Diagnostic potential of serum proteomic patterns in prostate cancer. *J Urol* 2003; 170: 442-446
- 7 Zhukov TA, Johanson RA, Cantor AB, Clark RA, Tockman MS. Discovery of distinct protein profiles specific for lung tumors and pre-malignant lung lesions by SELDI mass spectrometry. *Lung Cancer* 2003; 40: 267-279
- 8 Suhr J, Eisenhardt A, Schmid KW, vom Dorp F, Otto T. Biochips in bladder cancer research. *Urologe A* 2003; 42: 927-932
- 9 Engel J, Kerr J, Eckel R, Gunther B, Heiss M, Heitland W, Jauch KW, Siewert JR, Holzel D. Quality of treatment in routine care in a population sample of rectal cancer patients. *Acta Oncol* 2005; 44: 65-74
- 10 Boyle KM, Sagar PM, Chalmers AG, Sebag-Montefiore D, Cairns A, Eardley I. Surgery for locally recurrent rectal cancer. *Dis Colon Rectum* 2005; 48: 929-937
- 11 Nicolini A, Caciagli M, Zampieri F, Ciampalini G, Carpi A, Spisni R, Colizzi C. Usefulness of CEA, TPA, GICA, CA 72.4 and CA 195 in the diagnosis of primary colorectal cancer and at its relapse. *Cancer Detect Prev* 1995; 19: 183-195
- 12 Yamamoto S, Akasu T, Fujita S, Moriya Y. Postsurgical surveillance for recurrence of UICC stage I colorectal carcinoma: is follow-up by CEA justified? *Hepatogastroenterology* 2005; 52: 444-449
- 13 Seibert V, Ebert MP, Buschmann T. Advances in clinical cancer proteomics: SELDI-ToF-mass spectrometry and biomarker discovery. *Brief Funct Genomic Proteomic* 2005; 4: 16-26
- 14 Paradis V, Degos F, Dargere D, Pham N, Belghiti J, Degott C, Janeau JL, Bezeaud A, Delforge D, Cubizolles M, Laurendeau I, Bedossa P. Identification of a new marker of hepatocellular carcinoma by serum protein profiling of patients with chronic liver diseases. *Hepatology* 2005; 41: 40-47
- 15 Junker K, Gneist J, Melle C, Driesch D, Schubert J, Claussen U, Von Eggeling F. Identification of protein pattern in kidney cancer using ProteinChip arrays and bioinformatics. *Int J Mol Med* 2005; 15: 285-290

电编 李琪 编辑 张海宁

ISSN 1009-3079 CN 14-1260/R 2005 年版权归世界胃肠病学杂志社

• 临床经验 CLINICAL PRACTICE •

消化道肿瘤CT动脉造影分析83例

朱晓玲, 冯妹婷

朱晓玲, 辽宁省人民医院消化内科 辽宁省沈阳市 110016
通讯作者: 朱晓玲, 110016, 辽宁省沈阳市沈河区文艺路33号, 辽宁省人民医院消化内科. chenxiaoling57@163.com
电话: 024-24147900-8249 传真: 024-24147901
收稿日期: 2005-08-29 接受日期: 2005-09-06

Analysis of artery computed tomography angiography for digestive tumor in 83 cases

Xiao-Ling Zhu, Shu-Ting Feng

Xiao-Ling Zhu, Shu-Ting Feng, Department of Gastroenterology, People's Hospital of Liaoning Province, Shenyang 110016, Liaoning

Province, China
Correspondence to: Xiao-Ling Zhu, Department of Gastroenterology, People's Hospital of Liaoning Province, 33 Wenyi Road, Shenhe District, Shenyang 110016, Liaoning Province, China
chenxiaoling57@163.com
Received: 2005-08-29 Accepted: 2005-09-06

Abstract

AIM: To summarize the results of artery CT angiography (CTA) in patients with digestive tumor, and to explore the value of artery CTA in the diagnosis of digestive disease.

METHODS: A total of 83 patients, who were diagnosed

with or without digestive tumor by other methods, were involved in this study. A tube was implanted into the femoral artery by Seldinger technology, and artery CTA was performed in those patients. Portal vein CTA was also performed in patients with hepatic tumor. The image of artery CTA was analyzed and compared with that of ultrasonic, CT, and magnetic resonance imaging (MRI).

RESULTS: Of the 42 patients with liver cancer, who were definitely diagnosed by other ways, new satellite focus or peripheral small focus were found in 35 patients by artery CTA. Fourteen patients, who were suspected with liver cancer, were normal after CT and color ultrasonography examination, but 10 of them were diagnosed with early hepatic cancer, 2 with diffusive hepatic cancer, and 2 normal by CT angiography. Of the 10 patients with colonic cancer, early stage hepatic metastasis was found in 7 patients by CTA. Of the 7 patients with hepatic space-occupying lesions, 6 were diagnosed with liver cancer, and 1 with angioma. Gall-bladder cancer was diagnosed in 6 doubtful cases. Two cases of pancreatic cancer were further confirmed by CTA. The lesion area as well as its blood supply and relations with peripheral organs were manifested clearly in the 2 patients with gastric cancer.

CONCLUSION: Artery CTA can discover small satellite lesion and other small lesion that cannot be located by other ways. It is more sensitive and accurate in the diagnosis of early liver cancer, and superior to other methods in showing early intrahepatic metastasis and specific features of the lesions.

Key Words: Digestive tumor; Computed tomography; Artery angiography; Diagnosis

Zhu XL, Feng ST. Analysis of artery computed tomography angiography for digestive tumor in 83 cases. *Shijie Huaren Xiaohua Zazhi* 2005;13(19):2398-2401

摘要

目的: 总结消化道肿瘤CT动脉造影情况, 探讨CT动脉造影诊断消化系统疾病价值。

方法: 选CT等其它法已明确和未明确的消化道肿瘤性患者83例, 采用Seldinger技术经股动脉插管, 行CT动脉造影, 肝脏肿瘤同时行CT门脉造影。分析影像所见并与超声、CT、MRI等比较, 结合临床探讨CT动脉造影诊断消化道肿瘤价值。

结果: CT等已明确诊断肝癌的42例患者中, 35例新发现卫

星灶或周边小灶。14例临床疑肝癌, CT、彩超无异常, 通过CT动脉造影10例诊断早期肝癌, 2例弥漫性肝癌, 2例正常。10例结肠癌患者, CT等方法未见肝转移, CT动脉造影发现7例有早期肝转移。7例肝占位待查患者, 6例符合肝癌, 1例符合血管瘤。6例疑胆囊癌患者, 4例确诊胆囊癌。2例胰腺癌患者, CT动脉造影显示明显强化。2例胃癌患者可清楚显示病变范围、血运程度及与周围脏器关系。

结论: CT动脉造影可发现超声、CT等其它法不能发现的卫星小灶或肝内其它小癌灶, 对诊断早期肝癌特殊敏感, 对显示肝内早期转移灶和定性诊断优于其它影像技术, CT动脉造影更能准确显示病灶血运情况、病变范围及与邻近脏器关系。

关键词: 消化道肿瘤; CT; 动脉造影; 诊断

朱晓玲, 冯姝婷. 消化道肿瘤CT动脉造影分析83例. *世界华人消化杂志* 2005;13(19):2398-2401

<http://www.wjgnet.com/1009-3079/13/2398.asp>

0 引言

CT动脉造影在我国已应用于临床^[1-5], 主要为肝脏肿瘤的诊断, 肝以外消化器官应用情况较少。我们从1998年起应用CT动脉造影诊断消化道肿瘤性疾病83例, 分析报告如下。

1 材料和方法

1.1 材料 1998-11/2005-04经辽宁省人民医院消化科行CT动脉造影的患者83例。男65例, 女18例。年龄最小23岁, 最大80岁, 平均56.9岁。其中栓塞前或术前造影42例。为确定恶性程度、与周围脏器关系并在术前局部灌注化疗的2例。其它影像不能定诊的肝占位病变7例。AFP高, CT等影像无异常, 临床高度疑诊肝癌的14例。胰腺癌区域动脉灌注化疗2例。其它影像难以定诊的胆囊占位性病变6例。彩超、CT等未发现肝转移的结肠癌10例。

应用设备为德国西门子Coroskoptop数字减影机(DSA)和Allura Xper FD10飞利浦血管造影系统; 日本东芝16层螺旋CT和xpress; 美国Cook和日本Terumo公司生产的放射介入用导丝、导管系列; 法国Balt公司产超选择放射介入微导管。

1.2 方法 采用Seldinger技术经股动脉插管。原发性或转移性肝肿瘤插双管, 一个管插入肝总动脉、肝左或肝右动脉, 另一个管插入肠系膜上动脉, 将患者推至CT室行CT动脉造影(CTA)和CT门脉造影(CTAP)。肝以外器官是行靶动脉插管。一般胃窦部肿瘤选胃十二指肠动脉或肝总动脉; 胃体部、胃底或贲门部肿瘤选胃左动脉; 肿瘤较大或胃左动脉不易插入者选腹腔动脉。胰头区肿瘤选胃十二指肠动脉和肠系膜上动脉; 胰

体、尾部肿瘤选择腹腔动脉和脾动脉。胆囊动脉造影选肝右动脉及胆囊动脉。结肠癌选病变区域支配动脉。插管后将患者推至CT室,行CTA。

2 结果

2.1 诊断 其它法已明确诊断,欲手术或栓塞的42例肝癌患者中,35例新发现数目不等的卫星小灶及肝内其它部位小灶,部分患者放弃手术改栓塞治疗。2例胃癌患者可以清楚显示病变范围、血运程度及与周围脏器关系,行区域动脉灌注化疗肿瘤缩小后7-14 d手术治疗。7例肝占位待查患者,6例符合肝癌表现,1例诊断肝血管瘤。14例AFP高,临床高度疑癌,而CT等影像无病变的患者,10例发现<2 cm病灶,诊断早期肝癌,2例为弥漫性肝癌,2例未见异常。2例区域动脉灌注化疗的胰腺癌患者,CTA示肿瘤明显强化,境界清晰。6例疑诊胆囊癌患者,4例符合胆囊癌,2例不能定诊。10例其他法检查未见肝转移的结肠癌患者,CTA示7例早期肝转移,并且5例患者在外科术中可见癌灶。

2.2 CT动脉造影所见 多血供消化道肿瘤CTA均表现为明显强化,与周围正常组织对照鲜明,少血供肿瘤如结肠癌可见条索状肿瘤新生血管。肝肿瘤的强化较肝实质出现早,几乎与肝动脉显影同步,在停止注射碘造影剂后密度随即下降,肝实质则无明显下降;原发性肝癌大多为不均匀增强;转移灶呈环形增强;直径<10 mm的病灶呈均匀增强。肝脏的CTAP示在增强肝实质中,肿瘤充盈缺损,即呈现低密度结节状影。

3 讨论

CT动脉造影诊断消化道肿瘤的机制:众所周知,肝脏肿瘤与其它肿瘤不同。其特点是肿瘤血供的95%来自肝动脉,分布于肿瘤中心,5%来自门脉,分布肿瘤周边。此外,肝内发生肿瘤时,肿瘤血管壁受到侵蚀变得不规则。所以经肝动脉造影时,造影剂大量进入肿瘤血管,使主要由肝动脉供血的肿瘤浓度明显升高,造影剂易经肿瘤破坏的血管壁进入毛细血管间隙,使肿瘤与周围肝实质形成明显密度差,病灶易识别,特别是对富血管的肿瘤。肝实质主要由门脉供血,而肿瘤没有或只有极少量的门脉供血,因此行动脉性门脉检查时,肝实质及肝内门脉系统显示为高密度,而肝内瘤灶不论性质如何均显示为低密度。所以CTA或CTAP会显示肝肿瘤的相应改变。又根据大多数肿瘤为多血供的特点,在对消化道其他部位肿瘤行CTA时,肿瘤也会出现明显强化或显示肿瘤新生血管,并与周围组织形成鲜明对比,据此可判定肿瘤部位、性质、与周围脏器关系等。

CT动脉造影方法:由于条件所限,我们是经股动脉插双管,一个管在肝动脉,一个管在肠系膜上动

脉,然后将患者推至CT室,完成检查。有CT数字减影机为一体的医院,可插一个管,在肝动脉造影后,串动床位至CT部分,先完成CTA;再将床位串回至数字减影,将导管插至肠系膜上动脉或脾动脉,完成CTAP^[6]。

消化道肿瘤的CTA表现:多血供的肿瘤在CTA上均表现为明显强化,原发性肝癌为不均匀增强,转移性肝癌多呈环形增强,直径3-10 mm呈均匀增强^[7-11]。肝脏肿瘤的CTAP则表现在增强的肝实质中,肿瘤部位充盈缺损,即呈现低密度结节状影。

CT动脉造影诊断消化道肿瘤的意义:(1)CT动脉造影可发现其他法不能发现的卫星小灶或其他部位的肝内小灶。我们对其他法已明确诊断,欲手术或栓塞治疗前42例肝癌患者实施了CT动脉造影,其中有35例患者发现新的、小的卫星灶或肝内其他部位小灶,因为这种发现,一些患者不得不重新选择治疗方案,比如原来为左叶肝癌,CT动脉造影发现右叶已经有多发小灶,就不再适合手术;原来右叶肝癌5 cm左右,CT动脉造影发现周边有很多小的卫星灶,有的患者甚至见肝被膜下已有密集豆状大小转移灶,而不再适合手术。这可能就是根据以往方法直接手术,术后效果差、很快复发的原因。所以我们认为所有的肝癌患者都应该做CT动脉造影,并且在CT动脉造影后选择治疗方案较为合适。(2)CT动脉造影特别适合诊断早期肝癌。这方面已有学者做过报道^[12-14]。我们对AFP增高>200 g/L,其他影像无异常,临床高度怀疑肝癌的14例患者实施CT动脉造影,发现10例符合早期肝癌,2例诊断弥漫性肝癌,CT动脉造影对这类患者有特殊的诊断价值和意义,值得推广应用。另外就是一些早期肝脏转移癌,当其他方法提示无肝转移时,要想到方法本身的敏感性,CT动脉造影可以发现其它影像不能发现的早期转移灶,本观察有10例结肠癌患者,其他影像未发现肝转移,决定手术,术前CT动脉造影后,有7例发现早期转移,并且术中有5例肉眼可见,这对于确定治疗方案,及时处理早期转移灶及估计预后有极其重要的意义。(3)CT动脉造影的定性诊断优于其它影像。杜忆兵 *et al*^[13]报道CT动脉造影对肝癌检出敏感性及准确性均为最高,明显优于其他方法。7例肝占位待查患者,其他影像不能定诊,CT动脉造影后6例确诊肝癌,1例为肝血管瘤。6例其他影像可疑胆囊癌不能定诊患者,4例确诊胆囊癌。(4)CT动脉造影较其他影像比较,能准确显示病灶血运情况、病变范围、与邻近器官的关系,从而确定肿瘤的恶性程度。其中2例胃癌患者和2例行区域动脉灌注化疗的胰腺癌患者,在CTA上可清楚显示病变范围、血运程度及与周围脏器关系。

CT动脉造影的适应证:结合临床实际,我

们认为以下几种情况应该选择CT动脉造影: (1)肝癌患者选择治疗方案前. (2)其他方法不能定诊的消化道占位性病变, 尤其是肝脏肿瘤. (3)胃癌、结肠癌、胰腺癌等肝以外消化道肿瘤术前CT动脉造影, 可准确评定是否存在肝转移, 特别当其他方法未发现转移的情况下. (4)对临床AFP反复升高 >200 g/L, 双期增强检查无明显异常的患者, CT动脉造影尤为重要, 可以发现早期肝癌. (5)消化道肿瘤外科术前或区域动脉灌注化疗前, CT动脉造影可准确反映病灶血运情况、病变范围、与邻近器官关系、判定肿瘤恶性程度、选择合适治疗方案及估计预后^[15]. (6)CT动脉造影对肝硬化、活动性肝炎等肝癌易患人群或肝癌术后随诊早期复发为最佳检查方法.

4 参考文献

- 1 李玉, 商健彪, 王大伟, 宋李丽艳, 杨海山. 经导管药盒系统行CT动脉造影在原发性肝癌诊断中的应用. 白求恩医科大学学报 1999; 25: 776-778
- 2 韩希年, 郝楠馨, 肖湘生, 刘光华. 肝脏螺旋CT动脉造影. 实用放射学杂志 1997; 13: 709-711
- 3 韩希年, 肖湘生, 郝楠馨, 刘光华. 肝癌的CT血管造影. 中国医学影像学杂志 1998; 6: 101-103
- 4 吴沛宏, 李立, 张福君, 郑列, 黄金华, 莫运仙, 谢琦, 张贵祥, 王斌, 陈林, 李锦清. 肝动脉和经动脉造影螺旋CT的应用价值. 中华肿瘤杂志 1999; 21: 450-452
- 5 韩铭钧, 杨海军, 赵仲春, 苏洪英, 任克. 肝癌介入治疗中的门静脉和肝动脉造影CT检查及其意义. 中华放射学杂志 2000; 34: 58-60
- 6 朱晓玲, 王者生, 董齐, 何丹, 苏畅, 李胜昔, 松井修. 中日CT动脉造影诊断肝脏肿瘤的对比. 世界华人消化杂志 2001; 9: 239-241
- 7 朱晓玲, 李艳. 消化道肿瘤动脉灌注化疗分析(附129例报告). 中华中西医杂志 2004; 5:1556-1558
- 8 朱晓玲. 区域动脉灌注化疗治疗胃癌现状. 实用药物与临床 2004; 7: 6-9
- 9 朱晓玲, 李艳. 结直肠癌区灌注化疗的临床应用. 实用诊断与治疗杂志 2004; 18: 393-396
- 10 朱晓玲. 胰腺癌区域灌注化疗临床应用. 中国医疗杂志 2004; 3: 94-95
- 11 朱晓玲. 腹部血管造影分析486例. 世界华人消化杂志 2005; 13: 810-813
- 12 白崇顺. 动脉造影CT对小肝细胞癌诊断价值的探讨. 广西医学 1997; 19: 763-764
- 13 杜忆兵, 王忠, 文明, 王志兵, 马莲花. 螺旋CT动脉门脉造影在小肝癌诊断中的价值. 实用放射学杂志 1999; 15: 450-452
- 14 曾蒙苏, 周康荣, 颜志平, 马曾辰. 小肝癌和微小肝癌动脉门脉造影CT的敏感性临床研究及其影像学评价. 实用放射学杂志 1997; 13: 9-13
- 15 顾晋, 彭亦凡, 马朝来, 冷希圣, 王怡, 徐光伟. 手术前区域动脉灌注化疗治疗结肠直肠癌的远期疗效观察. 中华外科杂志 2002; 40: 404-406

电编 李琪 编辑 张海宁

ISSN 1009-3079 CN 14-1260/R 2005 年版权归世界胃肠病学杂志社

• 临床经验 CLINICAL PRACTICE •

脐血与新鲜冰冻血浆治疗慢性重型肝炎的疗效比较

卢家桀, 唐红, 王晓辉, 刘真真, 叶慧

卢家桀, 唐红, 王晓辉, 刘真真, 叶慧, 四川大学华西医院感染性疾病中心, 生物治疗国家重点实验室(四川大学)感染病分子生物学研究室 四川省成都市 610041

通讯作者: 唐红, 610041, 四川省成都市武侯区国学巷37号, 四川大学华西医院感染性疾病中心. htang6198@hotmail.com

电话: 028-85422649 传真: 028-85422113

收稿日期: 2005-06-28 接受日期: 2005-07-16

摘要

目的: 观察脐血与新鲜冰冻血浆治疗慢性重型肝炎的疗效.

方法: 将82例慢性重型肝炎患者随机分为脐血治疗组($n = 39$)和血浆治疗组($n = 43$), 分别用脐血、新鲜冰冻血浆治疗, 观察患者治疗后临床疗效和安全性, 并比较两组患者治疗前后的部分肝功能指标、胆碱酯酶、凝血酶原时间 & 血常规的变化.

结果: 脐血治疗组39例患者, 治疗4 wk后29例患者临床症状明显减轻或消失, 临床体征好转, 肝功能、胆碱酯酶、凝血酶原时间等指标改善, 有效率为74.4%; 血浆治疗组43例患者, 治疗4 wk后22例患者临床症状减轻或消失, 临床体征好转, 肝功能、胆碱酯酶、凝血酶原时间等指标改善, 有效率为51.2%. 脐血治疗组的有效率明显高于血浆治疗组($\chi^2 = 4.68, P = 0.03 < 0.05$). 与治疗前相比, 两组患者在治疗后总胆红素(TBIL)、血清丙氨酸氨基转移酶(ALT)均降低, 凝血酶原时间(PT)均缩短, 胆碱酯酶(CHE)、白蛋白(ALB)均升高, 经统计学配对 t 检验处理有显著性差异(脐血治疗组总胆红素、血清丙氨酸氨基转移酶、凝血酶原时间、胆碱酯酶和白蛋白 t 值分别为33.52, 6.53, 6.26, -11.19和-8.45, $P < 0.001$; 血浆治疗组总胆红素、血清丙氨酸氨基转移酶、凝血酶原时间、胆碱酯酶和白蛋白 t 值分别为14.90,