

# 横结肠深肌层脂肪瘤误诊为结肠恶性间质瘤1例

夏翠锋, 李强, 李云峰, 潘定国, 赵俊卿

## ■背景资料

脂肪瘤是一种来源于脂肪组织的良性肿瘤, 常发于脂肪聚集的部位, 如腹膜后、皮下组织等。结直肠脂肪瘤是大肠良性肿瘤中仅次于腺瘤的良性肿瘤, 据国外Notaro及Zamboni等报道, 其发病率低于5%。

夏翠锋, 李强, 李云峰, 潘定国, 赵俊卿, 云南省肿瘤医院大肠癌临床研究中心 云南省昆明市 650118

作者贡献分布: 夏翠锋组织论文撰写; 李强、李云峰、潘定国及赵俊卿负责材料的收集与整理。

通讯作者: 夏翠锋, 650118, 云南省昆明市昆州路519号, 云南省肿瘤医院大肠癌临床研究中心. yykxzj598@yahoo.cn

电话: 0871-8185656-2132

收稿日期: 2010-01-17 修回日期: 2010-05-19

接受日期: 2010-06-02 在线出版日期: 2010-08-08

## Deep muscular lipoma of the transverse colon misdiagnosed as malignant stromal tumor: a report of one case

Cui-Feng Xia, Qiang Li, Yun-Feng Li, Ding-Guo Pan, Jun-Qing Zhao

Cui-Feng Xia, Qiang Li, Yun-Feng Li, Ding-Guo Pan, Jun-Qing Zhao, Colorectal Cancer Research Center, Tumor Hospital of Yunnan Province, Kunming 650118, Yunnan Province, China

Correspondence to: Cui-Feng Xia, Colorectal Cancer Research Center, Tumor Hospital of Yunnan Province, Kunming 650118, Yunnan Province, China. yykxzj598@yahoo.cn

Received: 2010-01-17 Revised: 2010-05-19

Accepted: 2010-06-02 Published online: 2010-08-08

## Abstract

A lipoma is a benign tumor of adipose tissue and usually arises in adipose-rich regions. Lipoma occurring in the deep muscular layer of the colon is a very rare clinical entity. Here, we report a case of deep muscular lipoma of the transverse colon. As bloody stool was the main symptom in this patient, he was misdiagnosed with malignant stromal tumor. A definite diagnosis was made by postoperative pathological examination.

**Key Words:** Transverse colon; Lipoma; Misdiagnosis; Stromal tumor

Xia CF, Li Q, Li YF, Pan DG, Zhao JQ. Deep muscular lipoma of the transverse colon misdiagnosed as malignant stromal tumor: a report of one case. *Shijie Huaren Xiaohua Zazhi* 2010; 18(22): 2392-2393

## 摘要

脂肪瘤是一种来源于脂肪组织的良性肿瘤, 常

发于脂肪聚集的部位, 而发生于结肠深肌层的脂肪瘤临床上实属罕见, 本例患者降结肠发生脂肪瘤, 以便血为主诉就诊, 临床上极易将其误诊为结肠癌或结肠恶性间质瘤, 临床上确诊的方法为术后病理诊断。

**关键词:** 横结肠; 脂肪瘤; 误诊; 间质瘤

夏翠锋, 李强, 李云峰, 潘定国, 赵俊卿. 横结肠深肌层脂肪瘤误诊为结肠恶性间质瘤1例. *世界华人消化杂志* 2010; 18(22): 2392-2393

<http://www.wjgnet.com/1009-3079/18/2392.asp>

## 0 引言

脂肪瘤是一种来源于脂肪组织的良性肿瘤, 常发于脂肪聚集的部位, 而发生于结肠深肌层的脂肪瘤临床上实属罕见, 本例患者降结肠深肌层发生脂肪瘤, 以便血为主诉就诊, 临床上极易将其误诊为结肠癌或结肠恶性间质瘤, 确诊的方法为术后病理诊断, 本病的治疗方法可根据肿瘤的分型、直径、生长特点等情况来决定。现报道如下。

## 1 病例报告

男性, 73岁, 因“反复大便带血4年余入院”。体格检查无阳性体征。CT检查: 横结肠近脾曲肠壁增厚, 结肠癌可能(图1)。纤维结肠镜: 横结肠近脾曲处约4.0 cm×6.0 cm大小球形结节状隆起, 表面黏膜光滑、充血, 病理: 均为黏膜组织, 考虑为间质瘤, 建议行穿刺病理检查(图2)。遂在云南省肿瘤医院行根治性左半结肠切除术, 术后病理: 横结肠深层脂肪瘤(图3)。术后恢复好, 定期随访。

## 2 讨论

脂肪瘤是一种来源于脂肪组织的良性肿瘤, 常发于脂肪聚集的部位, 如腹膜后、皮下组织等<sup>[1]</sup>。结直肠脂肪瘤是大肠良性肿瘤中仅次于腺瘤的良性肿瘤, 据国外Notaro及Zamboni等报道, 其发病率低于5%<sup>[2]</sup>。临床上结直肠脂肪瘤较为少见。多数患者均以慢性的腹痛、便血、腹泻等症状来

## ■同行评议者

蔡三军, 教授, 复旦大学附属肿瘤医院 腹部外科;  
王文跃, 主任医师, 中日友好医院 普通外科



图 1 CT示横结肠脾曲肠壁明显增厚.

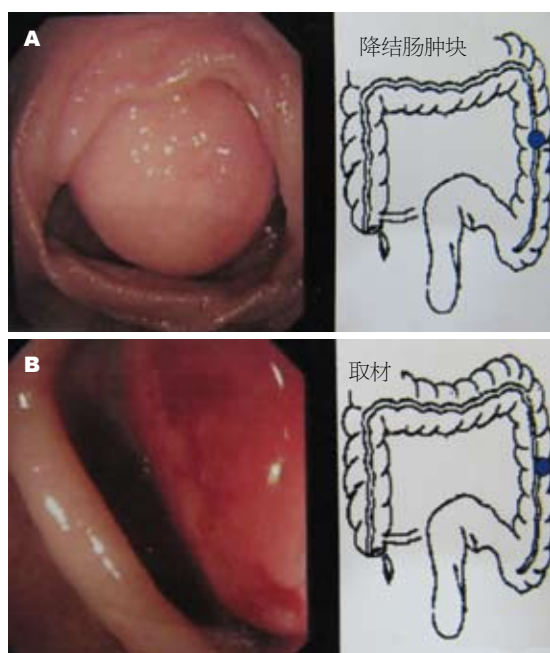


图 2 纤维结肠镜检查. A: 取材前; B: 取材后.

就诊. 结肠脂肪瘤从病理检查方面来分, 可分为黏膜下型、浆膜下型、肌间型、混合型4型, 以黏膜下型为多见<sup>[3]</sup>. 查阅近30年的相关文献, 均为黏膜及浆膜下型, 对其治疗均在纤维内镜下无法切除后行结肠肠段切除术, 通过术后病理检查明确诊断. 本例患者根据肠镜及CT等检查确定为混合型, 肿瘤位于结肠深肌层, 位置较深, 实属罕见. 随着对胃肠间质瘤认识的加深, 该病

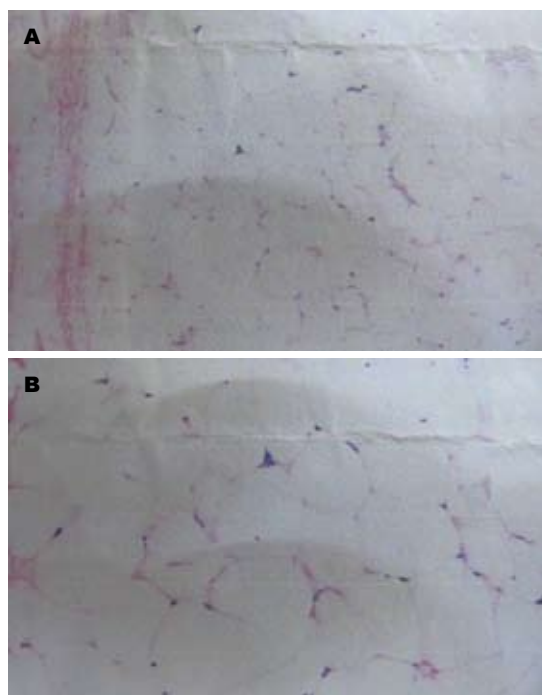


图 3 横结肠深层脂肪瘤病理检查. A: 低倍镜( $\times 10$ ); B: 高倍镜( $\times 40$ ).

仅依靠影像学及内镜检查极易误诊为结肠间质瘤等疾病, 术前很难明确诊断. 该病的诊断只有通过术后病理检查才能确定, 而对于其治疗方法, 有学者提出, 因脂肪瘤导电性的特点, 带蒂的脂肪瘤不宜在电镜下切除<sup>[4]</sup>. 我们认为该病的治疗可根据肿瘤的分型、直径、生长特点等情况来决定其治疗方法, 对于电镜下治疗困难的患者, 我们认为可借助超声内镜穿刺病理检查协助诊断, 并建议术中行快速病理检查, 明确诊断后选择手术方式, 尽量减小手术创伤.

### 3 参考文献

- 1 张芳. 结肠粘膜下脂肪瘤1例. 青岛医药卫生 2002; 34: 51
- 2 赵士彭, 赵发, 郭伶俐, 张峰波. 结肠巨大血管脂肪瘤误诊结肠癌一例报告. 天津医药 1998; 26: 729
- 3 周松, 聂凯, 杨爱国, 陈智勇. 结肠肝曲脂肪瘤二例. 临床外科杂志 2006; 14: 320
- 4 韩宇晶, 王新颖. 结肠浆膜下脂肪瘤误诊为粘膜下脂肪瘤致内镜下切除失败1例. 第一军医大学学报 2003; 23: 676

编辑 李军亮 电编 何基才

### ■同行评价

本病例较少见, 对临床医师有一定参考价值.