

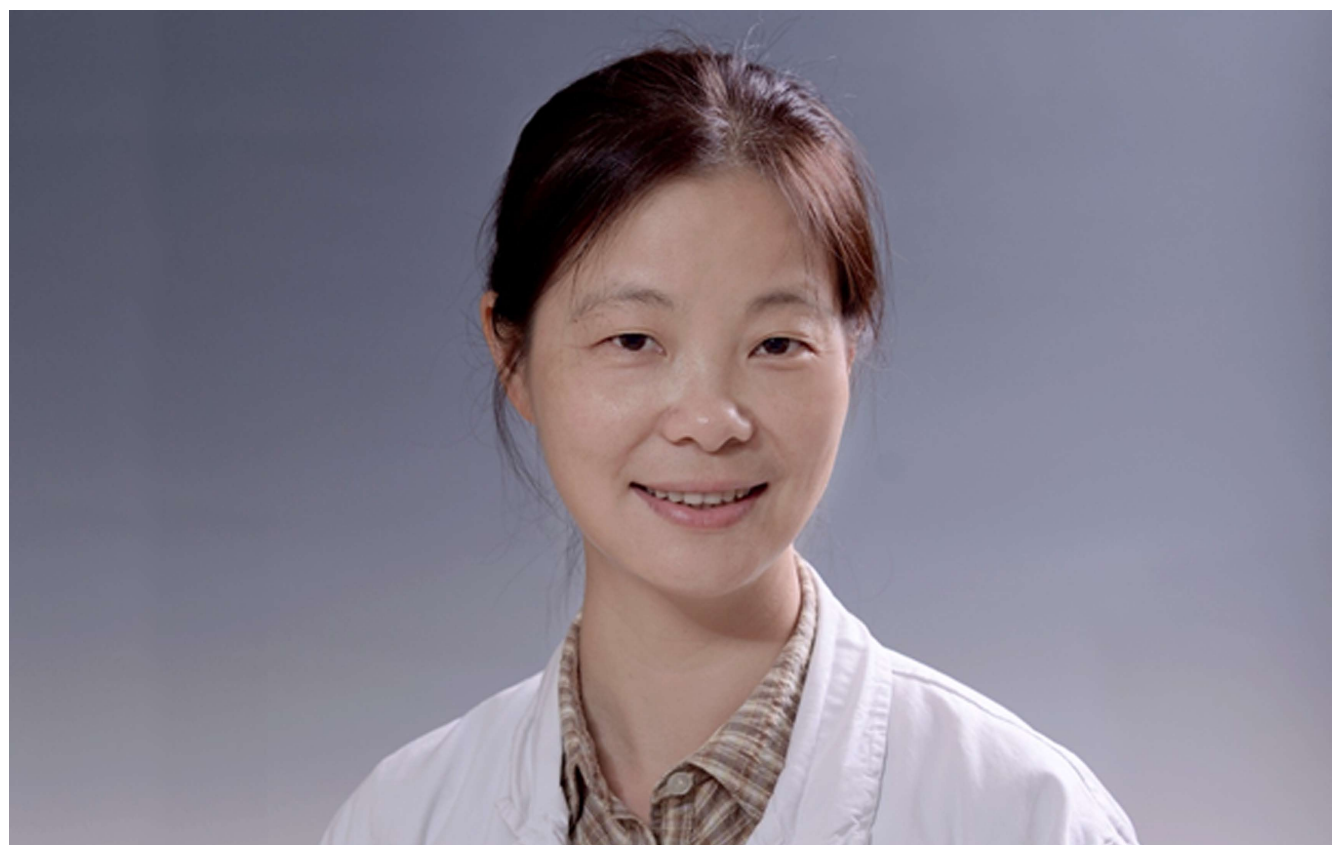
ISSN 1009-3079 (print)
ISSN 2219-2859 (online)

世界华人消化杂志®

**WORLD CHINESE
JOURNAL OF DIGESTOLOGY**

Shijie Huaren Xiaohua Zazhi

2019 年 1 月 28 日 第 27 卷 第 2 期 (Volume 27 Number 2)



2 / 2019

ISSN 1009-3079



《世界华人消化杂志》是一本高质量的同行评议、开放获取和在线出版的学术刊物。本刊被国际检索系统《化学文摘(Chemical Abstracts, CA)》、《医学文摘库/医学文摘(EMBASE/Excerpta Medica, EM)》、《文摘杂志(Abstract Journal, AJ)》、Scopus、中国知网《中国期刊全文数据库(CNKI)》、《中文科技期刊数据库(CSTJ)》和《超星期刊域出版平台(Superstar Journals Database)》数据库收录。



述评

- 73 非酒精性脂肪性肝病药物治疗学前沿与展望

张姗姗, 王来友

基础研究

- 80 槲寄生多糖调控胃癌细胞增殖、迁移和侵袭的机制研究

宣平, 李子芳, 周亮, 李厥宝

- 87 黄芪建中汤加味对糖尿病胃轻瘫大鼠的疗效及其对胃窦SCF-Kit信号途径的影响研究

孔梦梦, 黄平, 贾彩华

临床研究

- 94 嗜酸性胃肠炎的临床分析

于政洋, 李东颖, 李建生

- 101 早期肠内营养干预对晚期食管癌同步放化疗患者肠黏膜屏障功能及营养状况的影响

毛青青, 刘莹

文献综述

- 107 肝假性淋巴瘤的诊断及治疗

于宽勇, 江春平

- 112 高脂血症性急性胰腺炎发病机制及治疗的研究进展

宋英晓, 朱惠云, 杜奕奇

- 117 肠嗜铬细胞与胃肠道疾病的研究进展

朱敏佳, 杨泽俊, 王菲菲, 狄治杉, 王跃秀, 李利生, 徐敬东

- 125 嘌呤能信号在炎症性肠病中的作用研究

胡伟尚, 李思慧, 吴巧凤

临床实践

- 131 MRI动态排粪造影在出口梗阻性便秘诊断中的应用

曾广正, 饶本强, 雷雨萌, 勒世联, 周启旭, 潘志华, 孙明生

消 息

- 106 《世界华人消化杂志》参考文献要求
111 《世界华人消化杂志》栏目设置
124 《世界华人消化杂志》正文要求
138 《世界华人消化杂志》修回稿须知

封面故事

范一宏, 主任医师, 教授, 硕士生导师. 浙江中医药大学附属第一医院消化科. 长期从事炎症性肠病和功能性胃肠病基础与临床研究. 现任北京医学奖励基金会“炎症性肠病专业委员会”委员、中华消化心身联盟浙江省委员会首届副主任委员、中华医学会浙江省分会炎症性肠病学组副组长等. 担任《世界华人消化杂志》期刊编委, 主持国家自然科学基金1项, 省基金2项, 获浙江省科技进步三等奖一项, 厅局级奖项三项; 发表学术论文100余篇, 发表著作一部.

本期责任人

编务 李香; 送审编辑 崔丽君; 组版编辑 张砚梁; 英文编辑 王天奇; 责任编辑 崔丽君; 形式规范审核编辑部主任 马亚娟; 最终清样审核总编辑 马连生

世界华人消化杂志

Shijie Huaren Xiaohua Zazhi

吴阶平 题写封面刊名

陈可冀 题写版权刊名

(半月刊)

创 刊 1993-01-15

改 刊 1998-01-25

出 版 2019-01-28

原刊名 新消化病学杂志

期刊名称

世界华人消化杂志

国际标准连续出版物号

ISSN 1009-3079 (print) ISSN 2219-2859 (online)

主编

程英升, 教授, 200233, 上海市, 上海交通大学附属第六人民医院放射科

党双锁, 教授, 710004, 陕西省西安市, 西安交通大学医学院第二附属医院感染科

江学良, 教授, 250031, 山东省济南市, 中国人民解放军济南军区总医院消化科

刘连新, 教授, 150001, 黑龙江省哈尔滨市, 哈尔滨医科大学第一临床医学院普外科

刘占举, 教授, 200072, 上海市, 同济大学附属第十人民医院消化内科

吕宾, 教授, 310006, 浙江省杭州市, 浙江中医药大学附属医院(浙江省中医院)消化科

马大烈, 教授, 200433, 上海市, 中国人民解放军第二军医大学附属长海医院病理科
王俊平, 教授, 030001, 山西省太原市, 山西省人民医院消化科

王小众, 教授, 350001, 福建省福州市, 福建医科大学附属协和医院消化内科

姚登福, 教授, 226001, 江苏省南通市, 南通大学附属医院临床医学研究中心

张宗明, 教授, 100073, 北京市, 首都医科大学北京电力医院普外科

编辑委员会

编辑委员会成员在线名单, 详见:

<https://www.wjgnet.com/1009-3079/editorialboard.htm>

编辑部

马亚娟, 主任

《世界华人消化杂志》编辑部

Baishideng Publishing Group Inc
7901 Stoneridge Drive, Suite 501, Pleasanton, CA 94588, USA

Fax: +1-925-223-8242

Telephone: +1-925-223-8243

E-mail: wjgd@wjgnet.com

<http://www.wjgnet.com>

出版

百世登出版集团有限公司

Baishideng Publishing Group Inc
7901 Stoneridge Drive, Suite 501, Pleasanton, CA 94588, USA

Fax: +1-925-223-8242

Telephone: +1-925-223-8243

E-mail: bpgoffice@wjgnet.com

<https://www.wjgnet.com>

制作

北京百世登生物医学科技有限公司
100025, 北京市朝阳区东四环中路62号, 远洋国际中心D座903室

电话: 010-85381892

传真: 010-85381893

《世界华人消化杂志》是一本高质量的同行评议, 开放获取和在线出版的学术刊物. 本刊被国际检索系统《化学文摘(Chemical Abstracts, CA)》、《医学文摘库/医学文摘(EMBASE/Excerpta Medica, EM)》、《文摘杂志(Abstract Journal, AJ)》、Scopus、中国知网《中国期刊全文数据库(CNKI)》、《中文科技期刊数据库(CSTJ)》和《超星期刊域出版平台(Superstar Journals Database)》数据库收录.

《世界华人消化杂志》正式开通了在线办公系统(<https://www.baishideng.com>), 所有办公流程一律可以在线进行, 包括投稿、审稿、编辑、审读, 以及作者、读者和编者之间的信息反馈交流.

特别声明

本刊刊出的所有文章不代表本刊编辑部和本刊编委会的观点, 除非特别声明. 本刊如有印装质量问题, 请向本刊编辑部调换.

定价

每期136.00元 全年24期3264.00元

© 2019 Baishideng Publishing Group Inc. All rights reserved.

Contents

Volume 27 Number 2 Jan 28, 2019

EDITORIAL

- 73 Frontiers and prospects of pharmacotherapy for non-alcoholic fatty liver disease

Zhang SS, Wang LY

BASIC RESEARCH

- 80 Mechanism of
- Viscum coloratum*
- polysaccharide to regulate proliferation, migration, and invasion of gastric cancer cells

Xuan P, Li ZF, Zhou L, Li JB

- 87 Therapeutic effect of Huangqi Jianzhong decoction on diabetic gastroparesis in rats: Impact on SCF-Kit signaling pathway in the gastric antrum

Kong MM, Huang P, Jia CH

CLINICAL RESEARCH

- 94 Clinical analysis of eosinophilic gastroenteritis

Yu ZY, Li DY, Li JS

- 101 Impact of early enteral nutrition on intestinal mucosal barrier and nutrition status in advanced esophageal cancer patients undergoing synchronous chemoradiotherapy

Mao QQ, Liu Y

REVIEW

- 107 Diagnosis and treatment of hepatic pseudolymphoma

Yu KY, Jiang CP

- 112 Advances in research of pathogenesis and treatment of hyperlipidemic acute pancreatitis

Song YX, Zhu HY, Du YQ

- 117 Enterochromaffin cells and gastrointestinal diseases

Zhu MJ, Yang ZJ, Wang FF, Di ZS, Wang YX, Li LS, Xu JD

- 125 Purinergic signaling in inflammatory bowel disease

Hu WS, Li SH, Wu QF

CLINICAL PRACTICE

- 131 Application of dynamic MRI defecography in diagnosis of outlet obstructive constipation

Zeng GZ, Rao BQ, Lei YM, Le SL, Zhou QX, Pan ZH, Sun MS

Contents

World Chinese Journal of Digestology
Volume 27 Number 2 Jan 28, 2019

COVER

Editorial Board Member of *World Chinese Journal of Digestology*, Yi-Hong Fan, Professor, Chief Physician, Department of gastroenterology, The First Affiliated Hospital of Zhejiang Chinese Medical University, Hangzhou 310006, Zhejiang Province, China

Indexed/Abstracted by

Chemical Abstracts, EMBASE/Excerpta Medica, Abstract Journals, Scopus, CNKI, and Superstar Journals Database.

RESPONSIBLE EDITORS FOR THIS ISSUE

Assistant Editor: *Xiang Li* Review Editor: *Li-Jun Cui* Electronic Editor: *Yan-Liang Zhang* English Language Editor: *Tian-Qi Wang* Editor-in-Charge: *Li-Jun Cui* Proof Editor: *Ya-Juan Ma* Layout Reviewer: *Lian-Sheng Ma*

Shijie Huaren Xiaohua Zazhi

Founded on January 15, 1993
Renamed on January 25, 1998
Publication date January 28, 2019

NAME OF JOURNAL

World Chinese Journal of Digestology

ISSN

ISSN 1009-3079 (print) ISSN 2219-2859 (online)

EDITOR-IN-CHIEF

Ying-Sheng Cheng, Professor, Department of Radiology, Sixth People's Hospital of Shanghai Jiaotong University, Shanghai 200233, China

Shuang-Suo Dang, Professor, Department of Infectious Diseases, the Second Affiliated Hospital of Medical School of Xi'an Jiaotong University, Xi'an 710004, Shaanxi Province, China

Xue-Liang Jiang, Professor, Department of Gastroenterology, General Hospital of Jinan Military Command of Chinese PLA, Jinan 250031, Shandong Province, China

Lian-Xin Liu, Professor, Department of General Surgery, the First Clinical Medical College of Harbin Medical University, Harbin 150001, Heilongjiang Province, China

Zhan-Ju Liu, Professor, Department of Gastroenterology, Shanghai Tenth People's Hospital, Tongji University, Shanghai 200072, China

Bin Lv, Professor, Department of Gastroenterology, the First Affiliated Hospital of Zhejiang Chinese Medical University, Hangzhou 310006, Zhejiang Province, China

Da-Lie Ma, Professor, Department of Pathology, Changhai Hospital, the Second Military Medical University of Chinese PLA, Shanghai 200433, China

Jun-Ping Wang, Professor, Department of Gastroenterology, People's Hospital of Shanxi, Taiyuan 030001, Shanxi Province, China

Xiao-Zhong Wang, Professor, Department of Gastroenterology, Union Hospital, Fujian Medical University, Fuzhou 350001, Fujian Province, China

Deng-Fu Yao, Professor, Clinical Research Center, Affiliated Hospital of Nantong University, Nantong 226001, Jiangsu Province, China

Zong-Ming Zhang, Professor, Department of General Surgery, Beijing Electric Power Hospital, Capital Medical University, Beijing 100073, China

EDITORIAL BOARD MEMBERS

All editorial board members resources online at <https://www.wjgnet.com/1009-3079/editorialboard.htm>

EDITORIAL OFFICE

Ya-Juan Ma, Director

World Chinese Journal of Digestology

Baishideng Publishing Group Inc
7901 Stoneridge Drive, Suite 501, Pleasanton, CA 94588, USA

Fax: +1-925-223-8242

Telephone: +1-925-223-8243

E-mail: wjcd@wjgnet.com

<https://www.wjgnet.com>

PUBLISHER

Baishideng Publishing Group Inc
7901 Stoneridge Drive, Suite 501, Pleasanton, CA 94588, USA

Fax: +1-925-223-8242

Telephone: +1-925-223-8243

E-mail: bpgoffice@wjgnet.com

<https://www.wjgnet.com>

PRODUCTION CENTER

Beijing Baishideng BioMed Scientific Co., Limited Room 903, Building D, Ocean International Center, No. 62 Dongsihuan Zhonglu, Chaoyang District, Beijing 100025, China
Telephone: +86-10-85381892
Fax: +86-10-85381893

PRINT SUBSCRIPTION

RMB 136 Yuan for each issue
RMB 3264 Yuan for one year

COPYRIGHT

© 2019 Baishideng Publishing Group Inc. Articles published by this open access journal are distributed under the terms of the Creative Commons Attribution Non-commercial License, which permits use, distribution, and reproduction in any medium, provided the original work is properly cited, the use is non commercial and is otherwise in compliance with the license.

SPECIAL STATEMENT

All articles published in journals owned by the Baishideng Publishing Group (BPG) represent the views and opinions of their authors, but not the views, opinions or policies of the BPG, except where otherwise explicitly indicated.

INSTRUCTIONS TO AUTHORS

Full instructions are available online at <https://www.wjgnet.com/1009-3079/Nav/36>. If you do not have web access, please contact the editorial office.

肝假性淋巴瘤的诊断及治疗

于宽勇, 江春平

于宽勇, 江春平, 南京医科大学鼓楼临床医学院(南京鼓楼医院)肝胆外科 江苏省南京市 210008

于宽勇, 在读硕士, 主要从事肿瘤(肝癌)的分子机制研究。

基金项目: 国家自然科学基金资助项目, Nos. 81572393, 81602093; 江苏省自然科学基金青年基金资助项目, No. BK20160118.

作者贡献分布: 本文综述由于宽勇完成; 江春平修订审校。

通讯作者: 江春平, 教授, 主任医师, 210008, 江苏省南京市中山路321号, 南京医科大学鼓楼临床医学院(南京鼓楼医院)肝胆外科。chunpingjiang@163.com
电话: 025-83106666-60921

收稿日期: 2018-11-13

修回日期: 2018-12-20

接受日期: 2018-12-30

在线出版日期: 2019-01-28

Diagnosis and treatment of hepatic pseudolymphoma

Kuan-Yong Yu, Chun-Ping Jiang

Kuan-Yong Yu, Chun-Ping Jiang, Department of Hepatobiliary Surgery, Drum Tower Clinical Medical College, Nanjing Medical University (Nanjing Drum Tower Hospital), Nanjing 210008, Jiangsu Province, China

Supported by: National Natural Science Foundation of China, No. 81572393 and No. 81602093; Jiangsu Natural Science Foundation Youth Fund, No. BK20160118.

Corresponding author: Chun-Ping Jiang, Chief Physician, Department of Hepatobiliary Surgery, Affiliated Drum Tower Clinical Medical College of Nanjing Medical University (Nanjing Drum Tower Hospital), 321 Zhongshan Road, Nanjing 210008, Jiangsu Province, China. chunpingjiang@163.com

Received: 2018-11-13

Revised: 2018-12-20

Accepted: 2018-12-30

Published online: 2019-01-28

Abstract

Pseudolymphoma, also known as reactive lymphoid hyperplasia or nodular lymphoid lesion, can occur in the gastrointestinal tract, pancreas, eyelids, skin, etc.; however, pseudolymphoma of the liver rarely occurs. Because of the small number of individual case reports of hepatic pseudolymphoma in most institutions, there is a lack of information available regarding its pathogenesis, optimal treatment, and prognosis. Patients with hepatic pseudolymphoma often present non-specific clinical and imaging features, without specific tumor markers. The diagnosis of this disease mainly depends on postoperative pathological and immunohistochemical evaluations and genetic examination; timely and complete surgical resection is currently the most important treatment.

© The Author(s) 2019. Published by Baishideng Publishing Group Inc. All rights reserved.

Key Words: Pathology; Imaging; Clinical; Diagnosis; Treatment; Prognosis

Yu KY, Jiang CP. Diagnosis and treatment of hepatic pseudolymphoma. *Shijie Huaren Xiaohua Zazhi* 2019; 27(2): 107-111

URL: <https://www.wjgnet.com/1009-3079/full/v27/i2/107.htm>

DOI: <https://dx.doi.org/10.11569/wcjd.v27.i2.107>

摘要

假性淋巴瘤又称反应性淋巴组织增生或结节性淋巴组织样增生, 可发生于胃肠道, 胰腺, 眼眶, 皮肤等。而肝脏的假性淋巴瘤极少发生, 目前文献多为个案报道, 对其发病机制、诊断及治疗预后等多方面缺乏系统性认识。肝假性淋巴瘤的临床表现缺乏特异性, 影像学检查及肿瘤标志物常无明显特征。该病确诊

主要依赖术后病理与免疫组化染色及基因学检查, 及时完整的手术切除是目前首选的治疗方法。

© The Author(s) 2019. Published by Baishideng Publishing Group Inc. All rights reserved.

关键词: 肝假性淋巴瘤; 病理学; 影像; 临床; 诊断; 治疗; 预后

核心提要: 肝假性淋巴瘤是临床上罕见的疾病, 目前被认为是一种良性病变。该病的诊断极其困难, 易与肝脏其他肿瘤相混淆。本文从发病原因、临床特征、诊断及治疗等方面对该病进行了系统的综述, 以提高临床医生对该病的认识。

于宽勇, 江春平. 肝假性淋巴瘤的诊断及治疗. 世界华人消化杂志 2019; 27(2): 107-111

URL: <https://www.wjgnet.com/1009-3079/full/v27/i2/107.htm>

DOI: <https://dx.doi.org/10.11569/wcjd.v27.i2.107>

0 引言

假性淋巴瘤又称反应性淋巴组织增生或结节性淋巴组织样增生, 首先在肺中发现, 由Saltzstein于1963年报道^[1], 而肝脏的假性淋巴瘤是由Snover^[2]于1981年首次报道。假性淋巴瘤可发生于胃肠道, 胰腺, 眼眶, 皮肤等, 肝脏的假性淋巴瘤极少发生, 其性质属于良性, 但其有恶变可能性^[3]。生长速度缓慢, 临床多无症状, 肿瘤指标常为阴性, 多因体检或其他疾病就诊时发现。而随着免疫组化技术及病理诊断水平的提高, 近年来有关肝脏的假性淋巴瘤的报道明显增多, 目前国内外文献未见大宗病例报道, 因此对其病因病理, 临床表现, 辅助检查, 诊断治疗及预后方面尚缺乏系统性认识, 本文就近年有关报道归纳总结如下。

1 发病原因

肝假性淋巴瘤的发病机制目前尚不完全清楚, 但可能与下列疾病相关。(1)免疫系统疾病: 12.8%的患者伴有免疫系统疾病, 如自身免疫性甲状腺炎、抗磷脂综合征、干燥综合征等, 这反映了其发生可能与自身免疫功能失调有关。(2)合并慢性肝脏疾病: 35.1%的病人合并慢性肝脏疾病, 如原发性胆汁性肝硬化、病毒性肝炎、非酒精性脂肪肝病等。(3)伴有恶性肿瘤: 27.7%的患者伴有恶性肿瘤, 如结肠癌、胃癌、卵巢癌等, 有人认为, 可能是机体对抗肿瘤的免疫反应过程促进了肝假性淋巴瘤的发生^[4-6]。国外文献报道了一例在干扰素治疗乙型肝炎后发生肝假性淋巴瘤的病例^[7]。这些都体现了肝假性淋巴瘤的炎性本质^[8]。另有文献报道^[9,10], IgG4相关性硬化

性疾病可以表现为皮肤病灶, 并且被认为是皮肤假性淋巴瘤的潜在发病机制。而肝假性淋巴瘤与IgG4相关疾病是否有关, 文献中鲜有报道。Calvo等^[11]报道了两例原发性胆汁性肝硬化的病人发生肝假性淋巴瘤, 且肿瘤中含有大量IgG4阳性浆细胞, 然而他们认为这未必是IgG4相关疾病的一种临床表现, 由于两者的发病机制目前都尚不清楚, 因此需大量的病例资料确定两者的发病机制及是否存在关联。

2 临床特征

肝假性淋巴瘤可发生于肝脏任何部位, 根据已有报道^[9], 肝右叶较多发生, 主要发生在女性, 男女比例约1:8, 大多发生在50-70岁年龄之间, 平均年龄56.4岁, 多为单发, 多发者仅占13.2%, 一般小于20 mm, 平均直径为19 mm(4-105 mm)。临床表现及实验室检查常无特异性, 肝假性淋巴瘤绝大多数见于女性, 尤其是中老年。这可能是由于女性绝经后雌激素水平的降低, 更易导致免疫系统功能紊乱, 从而促进了肿瘤的发生。

3 影像学检查

彩超、CT、MRI是常用的影像学检查方法, 与肝癌相比, 肝假性淋巴瘤的影像学检查缺乏特异性, 易与肝脏恶性肿瘤混淆。B超常常表现为低回声病灶, 有或无明确的边缘, 密度均匀^[12]。CT:平扫常为均匀的低密度病灶, 增强后动脉期表现为轻度强化, 门静脉期及延迟期呈现为强化减退, 低于正常肝实质^[13]。MRI: 肝假性淋巴瘤病灶在T1WI上均表现为低信号影, 在T2WI上呈高或稍高信号影(图1), 大部分病变增强扫描后有轻度强化, 以周边强化更明显, 且延迟后周边持续强化, 病变信号均匀, 无出血及坏死、囊变(图2), 这种强化特点可能与其炎症细胞浸润和淋巴组织增生有关, 提示肝假性淋巴瘤血供并不丰富^[14]。然而有时仍与原发肝癌(hepatocellular carcinoma, HCC)及肝脏转移瘤难以鉴别, 它们之间仅仅存在细微差别, HCC增强程度比肝假性淋巴瘤更明显, 且门静脉期及延迟期廓清更明显, 呈低信号, 有时可见包膜, 另外, HCC常伴随肝炎病毒感染及甲胎蛋白升高^[15]。有文献报道^[16]: HCC的表观扩散系数明显高于肝假性淋巴瘤, 并且认为其可能在区分肝假性淋巴瘤与HCC中发挥重要的作用, 肝脏转移瘤及肝假性淋巴瘤都可存在强化, 然而肝假性淋巴瘤的动态对比增强磁共振通常表现为均匀的, 而肝脏转移瘤由于常常存在中心坏死表现为不均匀^[17,18]。且肝脏转移瘤存在原发肿瘤及其它部位转移病灶^[19]。FDG-PET在肝假性淋巴瘤的诊断存在一定价值, Suzumura等^[20]对9例以往病例报道中应用FDG-PET检查方法的肝假性淋巴瘤患者进

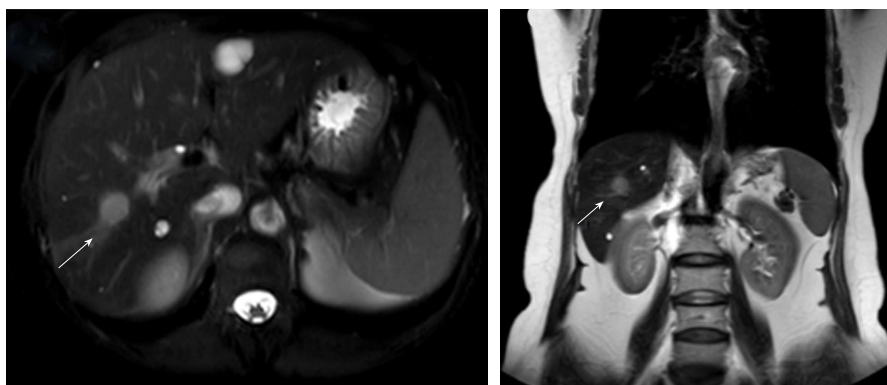


图 1 肝假性淋巴瘤病灶在T1WI上均表现为低信号影,在T2WI上呈高或稍高信号影.箭头所指为肝假性淋巴瘤在MRI的T2WI像呈高信号影.

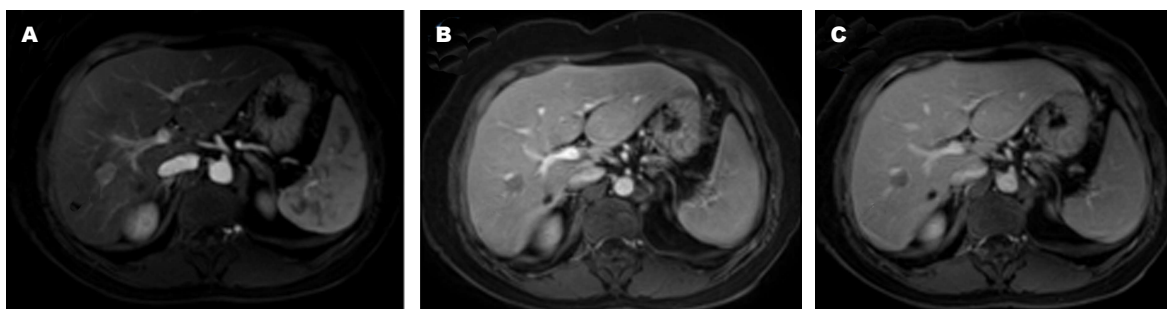


图 2 肝假性淋巴瘤的MRI表现. A: 动脉期 B: 静脉期 C: 延迟期.

行分析,其中7例(78%)在肿瘤中显示出FDG摄取,中位数最大标准摄取值为4.3(范围:3.4-7.2).HCC为2.64,胆管癌为5.20,转移性肝癌为4.38^[21].然而PET是否可区分肝假性淋巴瘤和其它恶性肝脏肿瘤需要积累更多的案例信息来进一步确定.近些年,随着肝脏超声造影的应用,可能对诊断有一定帮助,有文献报道^[22],肝假性淋巴瘤应用肝脏超声造影在Kupffer期呈现出缺损.

组织病理、免疫组化及基因学检查:假性淋巴瘤在组织学上主要由多克隆的淋巴细胞组成,另有数量不等的成熟的浆细胞、巨噬细胞等炎性细胞.淋巴细胞形状和大小可存在一定异质性,细胞分布呈弥漫性,团片状或多灶性,常伴有淋巴滤泡形成,中央为活性生发中心.组织中可见残留的肝细胞索与小胆管,由于淋巴细胞浸润,常出现淋巴上皮病变样改变.病灶周边无包膜,淋巴细胞和周围肝窦或门管区呈交错分布^[23].免疫组化染色显示:T细胞与B细胞群体数量比例相似,表明淋巴细胞为多克隆性.生发中心主要为B细胞,T细胞围绕在外周.表明为增生性淋巴滤泡.然而,生发中心内的淋巴细胞Bcl-2呈阴性,表明肿瘤的反应性和非肿瘤性病变性质.IGH和TCR- γ 基因重排分析显示无单克隆重排表型,呈多克隆性^[23,24].

诊断及鉴别诊断,肝假性淋巴瘤的诊断非常具有挑战性.仅仅凭借影像学检查去诊断或鉴别极其困难,术

前针刺活检组织学结合免疫组化、原位杂交和基因重排等可帮助确诊,但因取材的局限性,且存在导致恶性肿瘤种植播散的风险,应谨慎诊断及应用.并且确诊时需与下列疾病相鉴别:(1)MALT淋巴瘤:呈低度恶性,可以转化为B细胞性淋巴瘤,主要特点是淋巴细胞有一定异质性、特征性淋巴上皮病变,常出现肿瘤周肝门管区及肝窦浸润,B细胞标记阳性,并且IgL原位杂交、IgH及TCR- γ 基因重排多为单克隆性生长^[25-27].(2)炎症性肌纤维母细胞瘤:是一种间叶性肿瘤,由分化的肌纤维母细胞性梭形细胞组成,可伴有大量炎细胞和淋巴细胞.好发于儿童和青少年,可有右上腹痛,发热等症状,常为局限性或多灶性的实质性肿块或息肉样肿物.镜检主要为梭形细胞,伴有数量不等的淋巴细胞、浆细胞.免疫组化常表达vimentin、平滑肌激动蛋白及肌特异性激动蛋白阳性^[28,29].而假性淋巴瘤无明显肌纤维母细胞,通过免疫组化也可区分.(3)肝滤泡树突细胞肉瘤:部分类似于假性淋巴瘤,具有侵袭性,可复发或转移.表现为肿瘤细胞边界不清楚,肿瘤细胞为梭形或卵圆形,常弥漫排列或形成束状、席纹状结构.瘤细胞有不同程度的异型,且可见R-S样细胞,CD21、CD35及CD23阳性.电镜下:肿瘤细胞常呈卵圆形、梭形,并且含有曲折细长的细胞突起,与邻近肿瘤细胞相互交错镶嵌在一起,胞间由桥粒连接,核膜不规则,胞质内细胞器较少,主要为溶

酶体^[30].

治疗及预后: 肝假性淋巴瘤的自然病程尚不完全清楚. 针对肝假性淋巴瘤的穿刺活检取材局限, 可能因未能准确穿刺获得肿瘤灶而导致假阴性. 因此, 大多数肝假性淋巴瘤均系手术切除后病理确诊, 这也成为其目前治疗的主要手段. 由于其良性特征, 这也使得腹腔镜手术成为良好的选择^[31]. 也有行经皮无水乙醇注入术治疗肝假性淋巴瘤的报道, 且术后1年肿瘤完全消失, 术后随访3年未见复发^[12]. 肝假性淋巴瘤目前被认为是一种良性肿瘤, 预后较好, 明显优于淋巴瘤及恶性肿瘤. 有研究报道, 假性淋巴瘤具有自限性, 无需治疗即可出现自发性缩小^[32]. 这进一步证实了其良性特征. 文献中其他部位的假性淋巴瘤如肺脏、胃、皮肤, 均有转化为恶性淋巴瘤的报道^[33]. 且有1例肝假性淋巴瘤患者经保守治疗, 随访2年后转变成低度恶性的B细胞来源的混合型小和大细胞非霍奇金淋巴瘤, 最后手术切除的报道^[34]. 表明尽管假性淋巴瘤为良性病变, 但它有转变为恶性淋巴瘤的可能, 需定期随访.

4 结论

肝假性淋巴瘤是临床上罕见的疾病, 目前被认为是一种良性病变, 此病好发于中老年女性. 可伴有免疫系统疾病、慢性肝脏疾病、恶性肿瘤等疾病, 增强CT及MRI扫描常表现为轻度强化, 易与肝脏恶性肿瘤混淆, 确诊依靠病理、免疫组化及基因学检查. 细针穿刺活检术虽可获取病理, 但由于取材局限性及有造成恶性肿瘤种植转移的可能, 应用是需慎重考虑. 作为诊断及治疗的方式, 目前以手术完整切除为主, 该病预后较好, 因其有恶变可能, 应定期随访.

5 参考文献

- 1 Saltzstein SL. Pulmonary malignant lymphomas and pseudolymphomas: classification, therapy, and prognosis. *Cancer* 1963; 16: 928-955 [PMID: 14043765 DOI: 10.1002/1097-0142(196307)16:73.0.CO;2-H]
- 2 Snover DC, Filipovich AH, Dehner LP, Krivit W. 'Pseudolymphoma'. A case associated with primary immunodeficiency disease and polyglandular failure syndrome. *Arch Pathol Lab Med* 1981; 105: 46-49 [PMID: 6893912]
- 3 褚薛慧, 陈骏, 李强, 尹卫民, 孙凯, 孙喜太. 肝假性淋巴瘤一例报道并文献复习. *中华肝胆外科杂志* 2014; 20: 4 [DOI: 10.3760/cma.j.issn.1007-8118.2014.04.002]
- 4 Yang CT, Liu KL, Lin MC, Yuan RH. Pseudolymphoma of the liver: Report of a case and review of the literature. *Asian J Surg* 2017; 40: 74-80 [PMID: 23978426 DOI: 10.1016/j.asjsur.2013.07.013]
- 5 Zen Y, Fujii T, Nakanuma Y. Hepatic pseudolymphoma: a clinicopathological study of five cases and review of the literature. *Mod Pathol* 2010; 23: 244-250 [PMID: 19915525 DOI: 10.1038/modpathol.2009.165]
- 6 Tanizawa T, Eishi Y, Kamiyama R, Nakahara M, Abo Y, Sumita T, Kawano N. Reactive lymphoid hyperplasia of the liver characterized by an angiofollicular pattern mimicking Castleman's disease. *Pathol Int* 1996; 46: 782-786 [PMID: 8916149 DOI: 10.1111/j.1440-1827.1996.tb03549.x]
- 7 Ohtsu T, Sasaki Y, Tanizaki H, Kawano N, Ryu M, Satake M, Hasebe T, Mukai K, Fujikura M, Tamai M. Development of pseudolymphoma of liver following interferon-alpha therapy for chronic hepatitis B. *Intern Med* 1994; 33: 18-22 [PMID: 7514058 DOI: 10.2169/internalmedicine.33.18]
- 8 Sato K, Ueda Y, Yokoi M, Hayashi K, Kosaka T, Katsuda S. Reactive lymphoid hyperplasia of the liver in a patient with multiple carcinomas: a case report and brief review. *J Clin Pathol* 2006; 59: 990-992 [PMID: 16935975 DOI: 10.1136/jcp.2005.028886]
- 9 刘佳玮, 刘薇, 马东来. IgG4相关性疾病的皮肤表现. *临床皮肤科杂志* 2017; 10: 733-735 [DOI: 10.16761/j.cnki.1000-4963.2017.10.020]
- 10 Cheuk W, Lee KC, Chong LY, Yuen ST, Chan JK. IgG4-related Sclerosing disease: a potential new etiology of cutaneous pseudolymphoma. *Am J Surg Pathol* 2009; 33: 1713-1719 [PMID: 19701072 DOI: 10.1097/PAS.0b013e3181b201de]
- 11 Calvo J, Carbonell N, Scatton O, Marzac C, Ganne-Carrie N, Wendum D. Hepatic nodular lymphoid lesion with increased IgG4-positive plasma cells associated with primary biliary cirrhosis: a report of two cases. *Virchows Arch* 2015; 467: 613-617 [PMID: 26358058 DOI: 10.1007/s00428-015-1841-5]
- 12 Matsumoto N, Ogawa M, Kawabata M, Tohne R, Hiroi Y, Furuta T, Yamamoto T, Gotoh I, Ishiwata H, Ono Y, Arakawa Y, Kinukawa N. Pseudolymphoma of the liver: Sonographic findings and review of the literature. *J Clin Ultrasound* 2007; 35: 284-288 [PMID: 17436320 DOI: 10.1002/jcu.20244]
- 13 陈玉芳, 杨永波, 程红岩, 田海英. 肝脏假性淋巴瘤的影像表现. *中华放射学杂志* 2012; 46: 1034-1036 [DOI: 10.3760/cma.j.issn.1005-1201.2012.11.018]
- 14 王叶, 王鑫坤, 叶慧义. 肝脏假性淋巴瘤的MRI特征及文献回顾. *中国医学影像学杂志* 2018; 26: 427-430 [DOI: 10.3969/j.issn.1005-5185.2018.06.007]
- 15 钟洪波, 彭飞. 肝脏反应性淋巴样组织增生MRI表现一例. *中华放射学杂志* 2015; 8: 633-634 [DOI: 10.3760/cma.j.issn.1005-1201.2015.08.022]
- 16 Zhou Y, Wang X, Xu C, Zhou G, Zeng M, Xu P. Hepatic pseudolymphoma: imaging features on dynamic contrast-enhanced MRI and diffusion-weighted imaging. *Abdom Radiol (NY)* 2018; 43: 2288-2294 [PMID: 29392361 DOI: 10.1007/s00261-018-1468-5]
- 17 Sica GT, Ji H, Ros PR. CT and MR imaging of hepatic metastases. *AJR Am J Roentgenol* 2000; 174: 691-698 [PMID: 10701611 DOI: 10.2214/ajr.174.3.1740691]
- 18 Xu LH, Cai SJ, Cai GX, Peng WJ. Imaging diagnosis of colorectal liver metastases. *World J Gastroenterol* 2011; 17: 4654-4659 [PMID: 22180707 DOI: 10.3748/wjg.v17.i42.4654]
- 19 Namasivayam S, Martin DR, Saini S. Imaging of liver metastases: MRI. *Cancer Imaging* 2007; 7: 2-9 [PMID: 17293303 DOI: 10.1102/1470-7330.2007.0002]
- 20 Suzumura K, Hatano E, Okada T, Asano Y, Uyama N, Hai S, Kurimoto A, Nonaka K, Tsujimura T, Fujimoto J. Hepatic Pseudolymphoma with Fluorodeoxyglucose Uptake on Positron Emission Tomography. *Case Rep Gastroenterol* 2017; 10: 826-835 [PMID: 29928184 DOI: 10.1159/000481936]
- 21 Iwata Y, Shiomi S, Sasaki N, Jomura H, Nishiguchi S, Seki S, Kawabe J, Ochi H. Clinical usefulness of positron emission tomography with fluorine-18-fluorodeoxyglucose in the diagnosis of liver tumors. *Ann Nucl Med* 2000; 14: 121-126 [PMID: 10830530 DOI: 10.1007/BF02988591]
- 22 Taguchi K, Kuroda S, Kobayashi T, Tashiro H, Ishiyama K, Ide K, Ohira M, Tahara H, Arihiro K, Ohdan H.

- Pseudolymphoma of the liver: a case report and literature review. *Surg Case Rep* 2015; 1: 107 [PMID: 26943431 DOI: 10.1186/s40792-015-0110-9]
- 23 丛文铭. 肝脏淋巴增生性病变的外科病理学特点及临床意义. *肝胆外科杂志* 2011; 19: 10-13 [DOI: 10.3969/j.issn.1006-4761.2011.01.005]
 - 24 Marchetti C, Mancini N, Di Maurizio M, Di Tucci C, Burratti M, Iuliano M, Giorgini M, Salerno L, Benedetti Panici P. Reactive lymphoid hyperplasia of liver mimicking late ovarian cancer recurrence: case report and literature review. *Int J Clin Oncol* 2011; 16: 714-717 [PMID: 21365363 DOI: 10.1007/s10147-011-0191-9]
 - 25 Isaacson PG, Banks PM, Best PV, McLure SP, Muller-Hermelink HK, Wyatt JL. Primary low-grade hepatic B-cell lymphoma of mucosa-associated lymphoid tissue (MALT)-type. *Am J Surg Pathol* 1995; 19: 571-575 [PMID: 7726367 DOI: 10.1097/0000478-199505000-00009]
 - 26 Hayashi M, Yonetani N, Hirokawa F, Asakuma M, Miyaji K, Takeshita A, Yamamoto K, Haga H, Takubo T, Tanigawa N. An operative case of hepatic pseudolymphoma difficult to differentiate from primary hepatic marginal zone B-cell lymphoma of mucosa-associated lymphoid tissue. *World J Surg Oncol* 2011; 9: 3 [PMID: 21232116 DOI: 10.1186/1477-7819-9-3]
 - 27 刘宏艳. MALT淋巴瘤的分子遗传学进展及其在诊断中的价值. *诊断病理学杂志* 2011; 18: 380-383 [DOI: 10.3969/j.issn.1007-8096.2011.05.018]
 - 28 付雪琼, 林军. 肝脏炎性肌纤维母细胞瘤研究进展. *世界华人消化杂志* 2007; 15: 1257-1260 [DOI: 10.3969/j.issn.1009-3079.2007.11.015]
 - 29 徐孙旺, 王坚. 肝炎性肌纤维母细胞瘤一例. *肝胆胰外科杂志* 2016; 28: 145-147 [DOI: 10.11952/j.issn.1007-1954.2016.02.017]
 - 30 肖晓岚, 朱芳恒, 王辅林. 肝脏滤泡树突状细胞肉瘤的临床病理分析. *中国现代医学杂志* 2010; 20: 1656-1660
 - 31 Takahashi Y, Seki H, Sekino Y. Pseudolymphoma with atrophic parenchyma of the liver: Report of a case. *Int J Surg Case Rep* 2018; 49: 136-139 [PMID: 30005366 DOI: 10.1016/j.ijscr.2018.06.033]
 - 32 Ota H, Isoda N, Sunada F, Kita H, Higashisawa T, Ono K, Sato S, Ido K, Sugano K. A case of hepatic pseudolymphoma observed without surgical intervention. *Hepatol Res* 2006; 35: 296-301 [PMID: 16762590 DOI: 10.1016/j.hepres.2006.04.012]
 - 33 Kwon YK, Jha RC, Etesami K, Fishbein TM, Ozdemirli M, Desai CS. Pseudolymphoma (reactive lymphoid hyperplasia) of the liver: A clinical challenge. *World J Hepatol* 2015; 7: 2696-2702 [PMID: 26609347 DOI: 10.4254/wjh.v7.i26.2696]
 - 34 Okubo H, Maekawa H, Ogawa K, Wada R, Sekigawa I, Iida N, Maekawa T, Hashimoto H, Sato N. Pseudolymphoma of the liver associated with Sjögren's syndrome. *Scand J Rheumatol* 2001; 30: 117-119 [PMID: 11324789 DOI: 10.1080/03009740151095466]

编辑: 崔丽君 电编: 张砚梁



ISSN 1009-3079 (print) ISSN 2219-2859 (online) DOI: 10.11569 © 2019 Baishideng Publishing Group Inc.
All rights reserved.

• 消息 •

《世界华人消化杂志》栏目设置

本刊讯 本刊栏目设置包括述评, 基础研究, 临床研究, 文献综述, 研究快报, 临床实践, 病例报告, 会议跟踪. 文稿应具科学性、先进性、可读性及实用性, 重点突出, 文字简练, 数据可靠, 写作规范, 表达准确.



Published by **Baishideng Publishing Group Inc**
7901 Stoneridge Drive, Suite 501, Pleasanton,
CA 94588, USA
Fax: +1-925-223-8242
Telephone: +1-925-223-8243
E-mail: bpgoffice@wjgnet.com
<https://www.wjgnet.com>



ISSN 1009-3079

