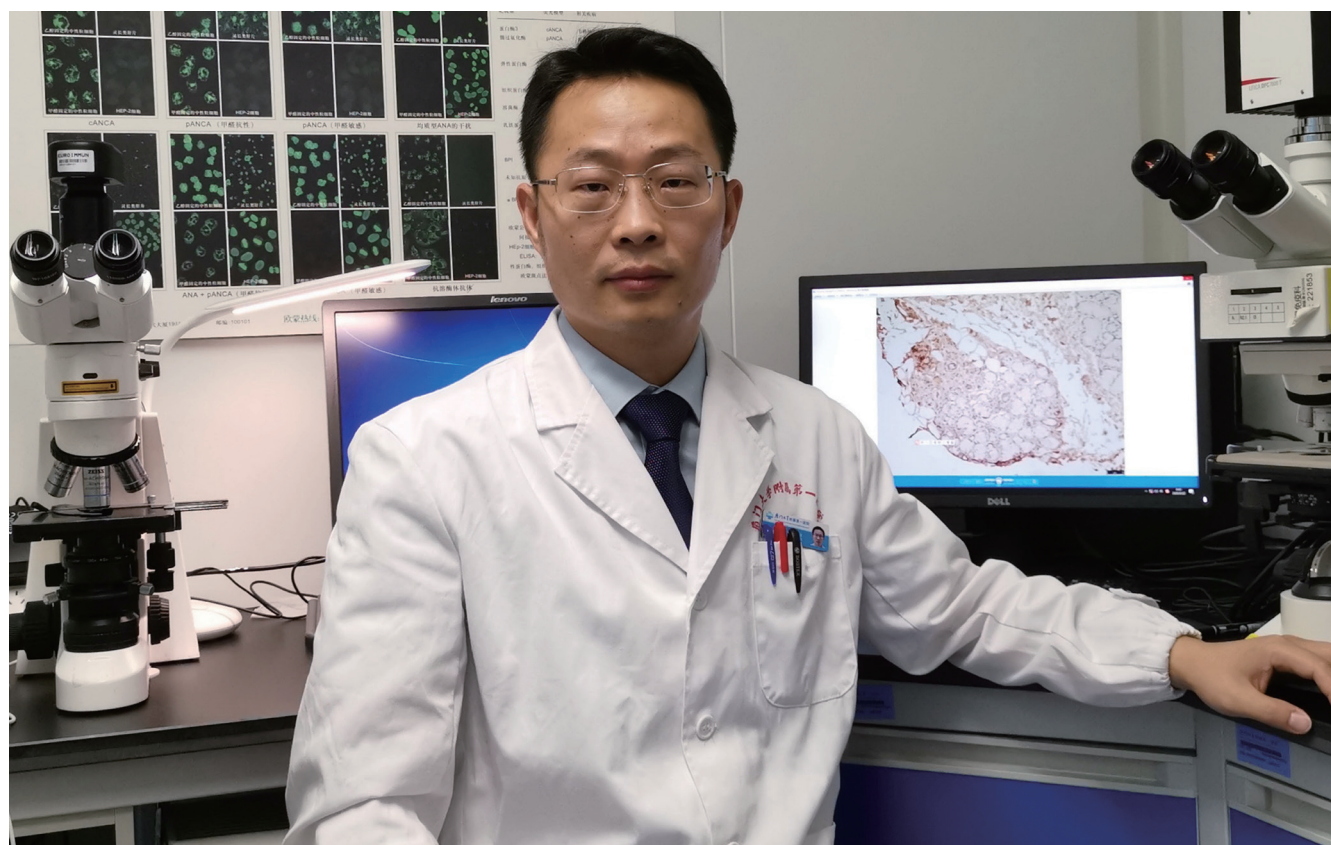


世界华人消化杂志®

**WORLD CHINESE
JOURNAL OF DIGESTOLOGY**

Shijie Huaren Xiaohua Zazhi

2020 年 8 月 28 日 第 28 卷 第 16 期 (Volume 28 Number 16)



16/2020

ISSN 1009-3079



9 771009 307056

《世界华人消化杂志》是一本高质量的同行评议, 开放获取和在线出版的学术刊物. 本刊被国际检索系统《化学文摘(Chemical Abstracts, CA)》、《医学文摘库/医学文摘(EMBASE/Excerpta Medica, EM)》、《文摘杂志(Abstract Journal, AJ)》、Scopus、中国知网《中国期刊全文数据库(CNKI)》、《中文科技期刊数据库(CSTJ)》和《超星期刊域出版平台(Superstar Journals Database)》数据库收录.



目次

2020年8月28日 第28卷 第16期 (总第660期)

述评

- 745 胃肠超声造影在胃十二指肠疾病诊断中的临床应用
唐振华, 危安, 张艳银, 邹倩, 阳仔怡
- 755 免疫检查点抑制剂的毒副作用及其管理
李文宇, 李灵常, 霍介格

基础研究

- 765 PPP1R105基因在肝细胞癌中的表达相关信号通路及其与患者预后关系
孙建贺, 侯计平, 康永振

临床研究

- 777 胃肠道狭窄或梗阻内支架置入术的护理干预分析
王青, 雷鑫明
- 782 超敏C反应蛋白在不同亚型肠易激综合征的表达及其与炎症因子的相关性
张瑜, 张露, 李双, 吴夏鑫, 毕雅昕, 胡旭, 陈雨晴, 袁媛

文献综述

- 789 外泌体及其成分在胰腺癌转移中的作用
刘南斌, 许艳, 施宝民
- 796 早期预测急性胰腺炎严重程度的血清标志物概况及展望
颜学波, 申鼎成
- 802 热休克蛋白5与炎症性肠病研究进展
高菲, 范恒

临床实践

- 807 原发性肝癌血流量与血清高迁移率族蛋白B1及微血管侵犯相关性的初步研究
黄晓朕, 李浩

研究快报

- 813 慢性乙型肝炎病毒感染孕妇妊娠期肝炎发作的临床特点及抗病毒治疗的疗效评价
杜鹃, 郑维平, 冯银宏

消 息

- 754 《世界华人消化杂志》2011年开始不再收取审稿费
764 《世界华人消化杂志》栏目设置
795 《世界华人消化杂志》参考文献要求
812 《肠道微生物与消化系统疾病》书讯
818 《世界华人消化杂志》正文要求

封面故事

沈东炎, 厦门大学附属第一医院副主任检验技师, 厦门大学副教授, 厦门大学博士研究生导师, 厦门市A类创新人才, 中国抗癌协会肿瘤样本整合分会委员, 一直致力于消化道恶性肿瘤发病机制和抗药性机理研究, 并在结肠癌、胆管癌、抗胆管癌效应物筛选以及抗药性研究等方面取得了一定的研究成果. 主持国家自然科学基金三项, 以及多项省市级胆管癌课题, 以第一作者或通讯作者在 *Cancer Letters*, *Mol Cell Biol*, *Cancer Sci*, *Liver Int* 等SCI源杂志发表论文共34篇; 研究成果《有关胆管癌的耐药机制与药物筛选相关研究》项目作为第二完成人获得2013年厦门市科技进步二等奖, 以及《抗癌效应物及肿瘤耐药性标志物的应用研究》项目作为第一完成人获得2014年厦门市科技进步二等奖.

本期责任人

编务 王栋梅; 送审编辑 张晗; 组版编辑 刘继红; 英文编辑 王天奇;
形式规范审核编辑部主任 吴云晓健; 最终清样审核总编辑 马连生

世界华人消化杂志

Shijie Huaren Xiaohua Zazhi

吴阶平 题写封面刊名

陈可冀 题写版权刊名

(半月刊)

创 刊 1993-01-15

改 刊 1998-01-25

出 版 2020-08-28

原刊名 新消化病学杂志

期刊名称

世界华人消化杂志

国际标准连续出版物号

ISSN 1009-3079 (print) ISSN 2219-2859 (online)

主编

党双锁, 教授, 710004, 陕西省西安市, 西安交通大学医学院第二附属医院感染科

江学良, 教授, 250031, 山东省济南市, 中国人民解放军济南军区总医院消化科

刘占举, 教授, 200072, 上海市, 同济大学附属第十人民医院消化内科

吕宾, 教授, 310006, 浙江省杭州市, 浙江中医药大学附属医院(浙江省中医院)消化科

马大烈, 教授, 200433, 上海市, 中国人民解放军第二军医大学附属长海医院病理科

王俊平, 教授, 030001, 山西省太原市, 山西省人民医院消化科

王小众, 教授, 350001, 福建省福州市, 福建医科大学附属协和医院消化内科

姚登福, 教授, 226001, 江苏省南通市, 南通大学附属医院临床医学研究中心

张宗明, 教授, 100073, 北京市, 首都医科大学北京电力医院普外科

编辑委员会

编辑委员会成员在线名单, 详见:

<https://www.wjgnet.com/1009-3079/editorialboard.htm>

编辑部

马亚娟, 主任

《世界华人消化杂志》编辑部

Baishideng Publishing Group Inc

7901 Stoneridge Drive, Suite 501, Pleasanton,

CA 94588, USA

Telephone: +1-925-3991568

E-mail: wcjd@wjgnet.com

<http://www.wjgnet.com>

出版

百世登出版集团有限公司

Baishideng Publishing Group Inc

7901 Stoneridge Drive, Suite 501, Pleasanton,

CA 94588, USA

Telephone: +1-925-3991568

E-mail: bpgoffice@wjgnet.com

<https://www.wjgnet.com>

制作

北京百世登生物医学科技有限公司
100025, 北京市朝阳区东四环中路
62号, 远洋国际中心D座903室
电话: +86-10-85381892

《世界华人消化杂志》是一本高质量的同行评议, 开放获取和在线出版的学术刊物. 本刊被国际检索系统《化学文摘(Chemical Abstracts, CA)》、《医学文摘库/医学文摘(EMBASE/Excerpta Medica, EM)》、《文摘杂志(Abstract Journal, AJ)》、Scopus、中国知网《中国期刊全文数据库(CNKI)》、《中文科技期刊数据库(CSTJ)》和《超星期刊出版平台(Superstar Journals Database)》数据库收录.

《世界华人消化杂志》正式开通了在线办公系统(<https://www.baishideng.com>), 所有办公流程一律可以在线进行, 包括投稿、审稿、编辑、审读, 以及作者、读者和编者之间的信息反馈交流.

特别声明

本刊刊出的所有文章不代表本刊编辑部和本刊编委会的观点, 除非特别声明. 本刊如有印装质量问题, 请向本刊编辑部调换.

定价

每期136.00元 全年24期3264.00元

© 2020 Baishideng Publishing Group Inc. All rights reserved.

Contents

Volume 28 Number 16 August 28, 2020

EDITORIAL

- 745 Clinical application of gastrointestinal contrast-enhanced ultrasonography in diagnosis of gastric duodenal diseases
Tang ZH, Wei A, Zhang YY, Zou Q, Yang ZY
- 755 Side effects and management in immunotherapy based on immune checkpoint inhibitors
Li WY, Li LC, Huo JG

BASIC RESEARCH

- 765 Clinical significance of expression of PPP1R105 in hepatocellular carcinoma
Sun JH, Hou JP, Kang YZ

CLINICAL RESEARCH

- 777 Effects of nursing intervention in patients undergoing stent placement for gastrointestinal stenosis or obstruction
Wang Q, Lei XM
- 782 Serum levels of high sensitive C-reactive protein and tumor necrosis factor- α in different subtypes of irritable bowel syndrome and their correlation
Zhang Y, Zhang L, Li S, Wu XX, Bi YX, Hu X, Chen YQ, Yuan Y

REVIEW

- 789 Role of exosomes and their components in pancreatic cancer metastasis
Liu NB, Xu Y, Shi BM
- 796 Overview and prospect of serum markers for early prediction of severity of acute pancreatitis
Yan XB, Shen DC
- 802 Heat shock protein 5 and inflammatory bowel disease
Gao F, Fan H

CLINICAL PRACTICE

- 807 Correlation of blood flow in hepatocellular carcinoma with serum high mobility group box protein 1 and microvascular invasion: A preliminary study
Huang XY, Li H

RAPID COMMUNICATION

- 813 Clinical characteristics and efficacy evaluation of antiviral therapy in pregnant women with chronic hepatitis B virus infection
Du J, Zheng WP, Feng YH

Contents

World Chinese Journal of Digestology
Volume 28 Number 16 August 28, 2020

COVER

Editorial Board Member of *World Chinese Journal of Digestology*, Dong-Yan Shen, Associate Professor, Biobank, The First Affiliated Hospital of Xiamen University, No. 55 Zhenhai Avenue, Xiamen 361003, Fujian Province, China

Indexed/Abstracted by

Chemical Abstracts, EMBASE/Excerpta Medica, Abstract Journals, Scopus, CNKI, CSTJ and Superstar Journals Database.

RESPONSIBLE EDITORS FOR THIS ISSUE

Assistant Editor: *Dong-Mei Wang*

Review Editor: *Han Zhang*

Production Editor: *Ji-Hong Liu*

English Language Editor: *Tian-Qi Wang*

Proof Editor: *Yun-Xiaojuan Wu*

Layout Reviewer: *Lian-Sheng Ma*

Shijie Huaren Xiaohua Zazhi

Founded on January 15, 1993

Renamed on January 25, 1998

Publication date August 28, 2020

NAME OF JOURNAL

World Chinese Journal of Digestology

ISSN

ISSN 1009-3079 (print) ISSN 2219-2859 (online)

EDITOR-IN-CHIEF

Shuang-Suo Dang, Professor, Department of Infectious Diseases, the Second Affiliated Hospital of Medical School of Xi'an Jiaotong University, Xi'an 710004, Shaanxi Province, China

Xue-Liang Jiang, Professor, Department of Gastroenterology, General Hospital of Jinan Military Command of Chinese PLA, Jinan 250031, Shandong Province, China

Zhan-Ju Liu, Professor, Department of Gastroenterology, Shanghai Tenth People's Hospital, Tongji University, Shanghai 200072, China

Bin Lv, Professor, Department of Gastroenterology, the First Affiliated Hospital of Zhejiang Chinese Medical University, Hangzhou 310006, Zhejiang Province, China

Da-Lie Ma, Professor, Department of Pathology, Changhai Hospital, the Second Military Medical University of Chinese PLA, Shanghai 200433, China

Jun-Ping Wang, Professor, Department of Gastroenterology, People's Hospital of Shanxi,

Taiyuan 030001, Shanxi Province, China

Xiao-Zhong Wang, Professor, Department of Gastroenterology, Union Hospital, Fujian Medical University, Fuzhou 350001, Fujian Province, China

Deng-Fu Yao, Professor, Clinical Research Center, Affiliated Hospital of Nantong University, Nantong 226001, Jiangsu Province, China

Zong-Ming Zhang, Professor, Department of General Surgery, Beijing Electric Power Hospital, Capital Medical University, Beijing 100073, China

EDITORIAL BOARD MEMBERS

All editorial board members resources online at <https://www.wjgnet.com/1009-3079/editorialboard.htm>

EDITORIAL OFFICE

Ya-Juan Ma, Director

World Chinese Journal of Digestology

Baishideng Publishing Group Inc

7901 Stoneridge Drive, Suite 501, Pleasanton, CA 94588, USA

Telephone: +1-925-3991568

E-mail: wjcd@wjgnet.com

<https://www.wjgnet.com>

PUBLISHER

Baishideng Publishing Group Inc

7901 Stoneridge Drive, Suite 501, Pleasanton, CA 94588, USA

Telephone: +1-925-3991568

E-mail: bpgoffice@wjgnet.com

<https://www.wjgnet.com>

PRODUCTION CENTER

Beijing Baishideng BioMed Scientific Co., Limited Room 903, Building D, Ocean International Center, No. 62 Dongsihuan Zhonglu, Chaoyang District, Beijing 100025, China
Telephone: +86-10-85381892

PRINT SUBSCRIPTION

RMB 136 Yuan for each issue

RMB 3264 Yuan for one year

COPYRIGHT

© 2020 Baishideng Publishing Group Inc. Articles published by this open access journal are distributed under the terms of the Creative Commons Attribution Non-commercial License, which permits use, distribution, and reproduction in any medium, provided the original work is properly cited, the use is non commercial and is otherwise in compliance with the license.

SPECIAL STATEMENT

All articles published in journals owned by the Baishideng Publishing Group (BPG) represent the views and opinions of their authors, but not the views, opinions or policies of the BPG, except where otherwise explicitly indicated.

INSTRUCTIONS TO AUTHORS

Full instructions are available online at <https://www.wjgnet.com/1009-3079/Nav/36>. If you do not have web access, please contact the editorial office.

胃肠道狭窄或梗阻内支架置入术的护理干预分析

王青, 雷鑫明

王青, 义乌市中心医院重症医学科 浙江省义乌市 322000

雷鑫明, 义乌市中心医院消化内科 浙江省义乌市 322000

王青, 护师, 研究方向为胃肠道肿瘤术后护理.

作者贡献分布: 病例收集、数据分析及文章起草由王青完成; 课题设计、文章修改及审阅由雷鑫明完成.

通讯作者: 王青, 护师, 322000, 浙江省义乌市江东中路699号, 义乌市中心医院重症医学科. heliutougao@163.com

收稿日期: 2020-05-25

修回日期: 2020-06-27

接受日期: 2020-07-05

在线出版日期: 2020-08-28

Effects of nursing intervention in patients undergoing stent placement for gastrointestinal stenosis or obstruction

Qing Wang, Xin-Ming Lei

Qing Wang, Intensive Care Unit, Yiwu City Central Hospital, Yiwu 322000, Zhejiang Province, China

Xin-Ming Lei, Department of Gastroenterology, Yiwu City Central Hospital, Yiwu 322000, Zhejiang Province, China

Corresponding author: Qing Wang, Primary Nurse, Intensive Care Unit, Yiwu City Central Hospital, No. 699 Jiangdong Middle Road, Yiwu 322000, Zhejiang Province, China. heliutougao@163.com

Received: 2020-05-25

Revised: 2020-06-27

Accepted: 2020-07-05

Published online: 2020-08-28

Abstract

BACKGROUND

It has been found that the psychological status and quality of life of patients could be improved effectively

by nursing intervention. The purpose of this study was to analyze the effects of quality nursing intervention in patients with gastrointestinal stenosis or obstruction.

AIM

To evaluate the effects of quality nursing intervention in patients with gastrointestinal stenosis or obstruction.

METHODS

From January 2016 to February 2020, 96 patients with gastrointestinal stenosis or obstruction at our hospital were selected, and all of them underwent endoscopic stent implantation. They were randomly divided into either a control group (receiving routine care) or an observation group (receiving high quality nursing intervention); the improvement of anxiety and depression, vital signs, nursing satisfaction, incidence of adverse reactions such as pain, and quality of life were compared between the two groups.

RESULTS

After intervention, the self-rating anxiety scale score and self-rating depression scale score in the observation group were 47.22 ± 3.51 and 45.80 ± 1.33 , respectively, which were significantly lower than those of the control group (60.00 ± 3.14 and 55.23 ± 3.15 , respectively; $P < 0.05$). The visual analogue scale score of the observation group was 3.15 ± 0.55 , which was significantly lower than that of the control group (5.31 ± 0.67 ; $P < 0.05$). The vital signs, nursing satisfaction, and scores of physiological function, psychological function, mental state, and social function in the observation group were significantly higher than those of the control group, while the incidence of adverse reactions was significantly lower than that of the control group ($P < 0.05$).

CONCLUSION

High-quality nursing intervention has significant effects in patients with gastrointestinal stenosis or obstruction

treated by stent placement.

© The Author(s) 2020. Published by Baishideng Publishing Group Inc. All rights reserved.

Key Words: Gastrointestinal stenosis; Obstruction; Stent implantation; Nursing intervention; Analysis

Citation: Wang Q, Lei XM. Effects of nursing intervention in patients undergoing stent placement for gastrointestinal stenosis or obstruction. *Shijie Huaren Xiaohua Zazhi* 2020; 28(16): 777-781
URL: <https://www.wjgnet.com/1009-3079/full/v28/i16/777.htm>
DOI: <https://dx.doi.org/10.11569/wjcd.v28.i16.777>

摘要

背景

调查发现在患者实施胃肠道支架术后辅以相关护理干预, 可有效改善患者心理状况并提升生活质量. 本研究旨在分析对胃肠道狭窄或梗阻内患者实施优质护理干预的效果.

目的

研究分析对胃肠道狭窄或梗阻内患者实施优质护理干预的效果.

方法

选取我院胃肠道狭窄或梗阻内患者(2016-01/2020-02, 共96例)展开研究, 均给予内镜下支架植入术治疗. 而后按照措施不同将其分为对照(常规护理)和观察组(优质护理干预); 对比分析两组患者焦虑抑郁情绪、疼痛、生命体征、护理满意度、不良反应发生率及生活质量改善情况.

结果

干预后观察组焦虑自评量表评分、抑郁自评量表评分分别为47.22分±3.51分、45.80分±1.33分, 显著低于对照组的60.00分±3.14分、55.23分±3.15分; 观察组视觉模拟量表评分为3.15分±0.55分, 显著低于对照组的5.31分±0.67分($P<0.05$), 观察组入院后生命体征、护理满意度、生理功能、心理功能、精神状态、社会功能各指标评分显著好于对照组, 不良反应发生率小于对照组, 以上差异均有统计学意义($P<0.05$).

结论

对接受胃肠道狭窄或梗阻内支架置入术治疗的患者实施优质护理干预效果显著, 值得广大护理人员在护理工作中进一步推广.

© The Author(s) 2020. Published by Baishideng Publishing Group Inc. All rights reserved.

关键词: 胃肠道狭窄; 梗阻; 支架植入术; 护理干预; 分析

核心提要: 优质护理的核心是“以人为本”的先进护理概念, 将患者当做一个集生理、身体及心理的一个整体. 在护理疾病本身同时, 更为注重对于心理、情感方面的护理, 对患者关爱、理解、支持, 体现人文关怀. 本研究旨在分析对胃肠道狭窄或梗阻内患者实施优质护理干预的效果.

文献来源: 王青, 雷鑫明. 胃肠道狭窄或梗阻内支架置入术的护理干预分析. *世界华人消化杂志* 2020; 28(16): 777-781

URL: <https://www.wjgnet.com/1009-3079/full/v28/i16/777.htm>

DOI: <https://dx.doi.org/10.11569/wjcd.v28.i16.777>

0 引言

胃肠道狭窄或梗阻是胃肠道疾病的常见并发症, 临床研究证实: 炎症反应、胃肠道肿瘤以及瘢痕性创伤等因素均可导致胃肠道狭窄; 腹痛、腹胀、恶心呕吐和身体消瘦等均为患者主要临床表现, 所以患者在治疗期间均存在极大的心理压力^[1]. 过去对于此类疾病基本上以手术治疗为主, 但有相当多的病人失去手术机会. 近年来, 随着我国临床医疗技术的不断发展和完善, 致使内镜下支架植入术被临床广泛用于治疗胃肠道狭窄或梗阻, 上述措施在治疗患者的同时还能有效提高患者生存质量^[2]. 调查发现在治疗期间对患者辅以相关护理干预, 可有效改善患者心理状况并提升生活质量^[3]. 本研究旨在分析对胃肠道狭窄或梗阻内患者实施优质护理干预的效果, 现报告如下.

1 材料和方法

1.1 材料

1.1.1 一般资料: 选取我院接受内镜下支架植入术治疗的胃肠道狭窄的患者(2016-01/2020-02, 共96例)分为二组, 其中对照组($n=48$): 男/女(24/24), 年龄53-82岁, 平均67.59岁±11.45岁. 观察组($n=48$): 男/女(24/24), 年龄53-83岁, 平均67.66岁±11.22岁. 其中两组患者中上消化道梗阻患者共50例, 病因包括: 原发性胃窦部肿瘤、胃癌术后引起吻合口狭窄, 胰头占位所致十二指肠降部、水平部梗阻, 其中下消化道梗阻患者共46例, 原因包括: 不同部位的结肠肿瘤引起的梗阻, 结肠癌术后引起的吻合口狭窄, 腹腔内脏器的外压引起的梗阻, 其中3例梗阻部位大于2个. 所有上消化道梗阻的患者主要表现为反复恶心呕吐, 上消化道出血, 贫血^[4], 而下消化道梗阻主要表现为腹痛、腹胀、恶心呕吐、肛门排气排便减少, 下消化道出血, 贫血等症状^[5]. 所有病例术前经内镜, 造影, 电子计算机断层扫描(computed tomography, CT), 磁共振成像(magnetic resonance imaging, MRI)等检查证实存在消化道梗阻, 对比分析两组患者的上述基线

资料, $P>0.05$, 差异无统计学意义。

1.1.2 纳入标准: (1)入选患者均经内镜、造影等影像学检查明确存在消化道梗阻; (2)能正常交流能够配合治疗者; (3)患者或患者家属同意参加本研究且签署知情同意书。

1.1.3 排除标准: (1)入院后存在严重肝肾功能、心肺功能异常无法耐受支架置入术的患者; (2)存在麻醉药物过敏的患者; (3)无法正常交流且无法配合治疗的患者。

1.2 方法 对照组: 常规护理。术前口头宣教, 术中严格执行无菌操作, 术后给予生活干预; 观察组: 优质护理干预。术前干预: (1)环境: 听取患者需求, 营造温馨干净的病房环境, 保持病房温湿度, 定时开窗通风确保空气清新。充分收集患者身体状况、既往病史等, 提前展开调查与评估, 分析潜在的风险从而确立护理重点; (2)健康教育: 向患者普及疾病知识, 通过图片、视频等方式将手术治疗的相关内容以及重要性介绍给患者, 强调其积极配合。发放健康手册, 指导患者阅读; (3)术前准备: 先对基础疾病展开积极治疗, 指导其完善术前检查, 给予术前评估, 确保患者身心均处于最佳状态。术前漱口, 12 h清洁牙齿并禁食, 给予肠外营养, 增强耐受力。术中干预: 密切观察患者神色, 配合医生操作。术后干预: (1)心理: 第一时间将手术结果告知患者, 加强观察生命体征并做好记录。告知患者在金属支架的异物刺激下会导致其出现疼痛表现, 这属于正常现象, 患者切勿过度担心。若疼痛难忍, 遵医嘱给予止痛药; (2)不良反应: 1-3 d内密切观察大便形状。若出现发热、呕血、黑便等表现, 立即采取处理措施; 若体温异常, 则给予抗生素治疗; (3)饮食指导: 24 h内禁食禁水, 24 h后食用流食, 鼓励其饮水。尽量选择高营养、易消化食物, 禁止食用生冷食物。叮嘱患者进食时细嚼慢咽, 切勿暴饮暴食。

1.2.1 观察指标: (1)对比分析两种措施下两组患者焦虑抑郁情绪改善情况: 采用焦虑自评量表(self-rating anxiety scale, SAS)评价焦虑, 轻度焦虑记50-59分, 中度焦虑记60-69分, 重度焦虑记 ≥ 70 分。采用抑郁自评量表(self-rating depression scale, SDS)评价抑郁, 轻度抑郁记53-62分, 中度抑郁记63-72分, 重度抑郁记 ≥ 73 分; (2)对比分析两种措施下两组患者生活质量改善情况: 采用健康调查简表, 分值和生活质量成正比, 分值越高, 生活质量越好; (3)对于分析两种措施下两组患者生命体征、护理满意度及不良反应发生率。

统计学处理 SPSS 22.0软件计算, 其中计量资料用 t 值计算 $\text{mean} \pm \text{SD}$ 表示。计数资料用 χ^2 检验, 百分数(%)表示。两组数据以 P 值在0.05区间表示统计学存在显著差异。

2 结果

2.1 对比焦虑抑郁情绪改善情况 数据显示经干预后观察组焦虑抑郁情况显著较对照组好, SAS、SDS、视觉模拟量表(visual analogue scale, VAS)评分显著较低, $P<0.05$ 。见表1。

2.2 对比生活质量改善情况 数据显示经干预后观察组生活质量情况显著较对照组好, 生理功能、心理功能、精神状态、社会功能各指标评分显著较高, $P<0.05$ 。见表2。

2.3 对比生命体征、护理满意度及不良反应发生率 干预前两组患者的收缩压、舒张压、心率及护理满意度相比, 差异无统计学意义($P>0.05$); 干预后观察组患者的上述指标水平与对照组相比均较优, 差异有统计学意义($P<0.05$)。术后常见不良反应为恶心呕吐、腹胀、腹痛、心率失常等, 对照组患者总发生率为18.96% (9/48); 观察组患者总发生率为5.17% (2/48), 由此可见观察组患者总发生率较低, 差异有统计学意义($\chi^2 = 5.199, P = 0.023$)。

3 讨论

胃肠道狭窄或梗阻非常常见, 目前已有多项临床研究证实应用内镜下支架植入术治疗胃肠道狭窄患者疗效显著, 可以有效缓解患者临床症状^[6]; 并且上述术式具有操作简单、创伤小、安全性高等优势, 所以患者术后并发症较少, 因此临床应用价值较高^[7]。在临床实际治疗中, 为进一步提高治疗效果, 需结合患者实际情况实施临床护理措施, 从而促进患者更好康复^[8]。

优质护理的核心是“以人为本”的先进护理概念, 将患者当做一个集生理、身体及心理的一个整体^[9]。在护理疾病本身同时, 更为注重对于心理、情感方面的护理, 对患者关爱、理解、支持, 体现人文关怀^[10]。这样就能通过提供优质护理, 进而帮助患者在疾病康复的同时, 明显改善患者心理、生理、社会功能。随着医学时代的飞速发展, 在临床医学技术发展的同时, 优质护理的理念已经广泛运用与日常护理中。目前多项研究发现^[11-15], 在注重临床工作的同时, 优质护理能有效的提高患者的满意度, 改善患者的心理状态, 进而促进患者疾病的恢复, 这在现在的医疗环境中非常重要。试想, 目前的医疗形势下, 在日常的临床及护理工作中, 与患者的交流和人文关怀及其重要, 若缺失了交流, 关爱和理解, 将使得医护人员在沟通上存在障碍, 进而导致患者不理解, 甚至有出现医疗纠纷的可能。平时的护理工作中, 护理人员不仅需要在患者疾病本身上制定护理方案, 更重要的是需要密切关注患者的心理健康, 懂得理解和关爱患者, 建议良好的医患关系及其重要^[16]。所以, 在护理工作中开展优质护理的理念至关重要。

表 1 干预前后两组焦虑抑郁情况对比

组别	SAS (分)		SDS (分)		VAS (分)	
	干预前	干预后	干预前	干预后	干预前	干预后
对照组(<i>n</i> = 23)	71.17 ± 6.42	60.00 ± 3.14	70.53 ± 6.00	55.23 ± 3.15	2.91 ± 0.63	5.31 ± 0.67
观察组(<i>n</i> = 24)	71.36 ± 6.25	47.22 ± 3.51	70.43 ± 6.11	45.80 ± 1.33	2.88 ± 0.65	3.15 ± 0.55
<i>t</i>	0.1028	13.1357	0.0565	13.4712	0.2289	13.534
<i>P</i> 值	>0.05	<0.05	>0.05	<0.05	>0.05	<0.05

SAS: 焦虑自评量表; SDS: 抑郁自评量表; VAS: 视觉模拟量表.

表 2 干预前后两组生活质量情况对比

组别	生理功能(分)		心理功能(分)		精神状态(分)		社会功能(分)	
	干预前	干预后	干预前	干预后	干预前	干预后	干预前	干预后
对照组(<i>n</i> = 23)	50.42 ± 1.22	78.34 ± 5.41	65.33 ± 3.24	85.74 ± 5.51	52.00 ± 3.16	80.45 ± 6.22	63.61 ± 1.52	86.48 ± 5.22
观察组(<i>n</i> = 24)	50.38 ± 2.22	88.35 ± 7.25	65.00 ± 3.15	92.47 ± 5.75	52.33 ± 3.22	93.00 ± 2.59	63.00 ± 1.14	93.40 ± 5.22
<i>t</i>	0.0760	5.3461	0.3540	4.0937	0.3544	9.0990	1.5608	4.5431
<i>P</i> 值	>0.05	<0.05	>0.05	<0.05	>0.05	<0.05	>0.05	<0.05

对于胃肠道支架置入术的患者, 为了提高护理水平, 在实际护理干预中, 我们必须围绕手术治疗前后展开一定的干预措施^[17]. 术前通过宣教与心理干预措施, 从而显著缓解患者负性情绪, 提高患者对自身疾病的认知和了解, 确保其以积极乐观的心态面对疾病并接受治疗^[18]. 术中做好配合措施, 确保手术可以顺利进行, 在有效缩短手术时间的同时降低患者术后并发症发生率. 术后通过饮食和药物等干预措施来促进患者早日康复^[19].

此研究结果显示观察组患者SAS、SDS、VAS评分显著较低, 生理功能、心理功能、精神状态、社会功能各指标评分显著较高, 入院后生命体征、护理满意度、生理功能、心理功能、精神状态、社会功能各指标评分显著好于对照组, 不良反应发生率小于对照组, 以上差异均有统计学意义($P<0.05$), 可见较常规护理来说, 优质护理干预措施更具优势.

综上所述, 对接受胃肠道狭窄或梗阻内支架置入术治疗的患者实施优质护理干预效果显著, 值得广大护理人员在护理工作中进一步推广^[20].

文章亮点

实验背景

胃肠道狭窄或梗阻是胃肠道疾病的常见并发症, 在临床实际治疗中, 为进一步提高治疗效果, 需结合患者实际情况实施临床护理措施, 从而促进患者更好康复.

实验动机

调查发现在治疗期间对患者辅以相关护理干预, 可有效改善患者心理状况并提升生活质量, 为了提高护理水平, 在实际护理干预中, 我们必须围绕手术治疗前后展开一定的干预措施.

实验目标

本研究旨在分析对胃肠道狭窄或梗阻内患者实施优质护理干预的效果.

实验方法

选取我院胃肠道狭窄或梗阻内患者(2016-01/2020-02, 共96例)展开研究, 均给予内镜下支架植入术治疗. 而后按照措施不同将其分为对照(常规护理)和观察组(优质护理干预); 对比分析两组患者焦虑抑郁情绪、疼痛、生命体征、护理满意度、不良反应发生率及生活质量改善情况.

实验结果

此研究结果显示观察组患者焦虑自评量表、抑郁自评量表、视觉模拟量表评分显著较低, 生理功能、心理功能、精神状态、社会功能各指标评分显著较高, 入院后生命体征、护理满意度、生理功能、心理功能、精神状态、社会功能各指标评分显著好于对照组, 不良反应发生率小于对照组, 以上差异均有统计学意义($P<0.05$), 可见较常规护理来说, 优质护理干预措施更具优势.

实验结论

对接受胃肠道狭窄或梗阻内支架置入术治疗的患者实施优质护理干预效果显著。

展望前景

优质护理值得在护理工作中进一步推广。

4 参考文献

- Hussain Z, Quigley EM. Gastrointestinal issues in the assessment and management of the obese patient. *Gastroenterol Hepatol (N Y)* 2007; 3: 559-569 [PMID: 21960865]
- Tokuda T, Yamawaki M, Mori S, Takimura H, Sakamoto Y, Kobayashi N, Araki M, Hirano K, Ito Y. Risk Factors and Clinical Impacts of Peri-Stent Contrast Staining After Second-Generation Drug-Eluting Stent Implantation. *J Interv Cardiol* 2016; 29: 179-187 [PMID: 26822952 DOI: 10.1111/joic.12282]
- 傅友琦. 护理干预对初产妇产后心理状况及盆底康复护理依从性的影响. *中国当代医药* 2018; 25: 161-163 [DOI: 10.3969/j.issn.1674-4721.2018.14.050]
- Btaiche IF, Chan LN, Pleva M, Kraft MD. Critical illness, gastrointestinal complications, and medication therapy during enteral feeding in critically ill adult patients. *Nutr Clin Pract* 2010; 25: 32-49 [PMID: 20130156 DOI: 10.1177/0884533609357565]
- Delgadillo X, Belpaire-Dethiou MC, Chantrain C, Clapuyt P, Veyckemans F, de Ville de Goyet J, Otte JB, Reding R. Arteriomesenteric syndrome as a cause of duodenal obstruction in children with cerebral palsy. *J Pediatr Surg* 1997; 32: 1721-1723 [PMID: 9434008 DOI: 10.1016/s0022-3468(97)90515-7]
- Hwang JJ, Jeong YS, Park YS, Yoon H, Shin CM, Kim N, Lee DH. Comparison of Endoscopic Vacuum Therapy and Endoscopic Stent Implantation With Self-Expandable Metal Stent in Treating Postsurgical Gastroesophageal Leakage. *Medicine (Baltimore)* 2016; 95: e3416 [PMID: 27100431 DOI: 10.1097/MD.0000000000003416]
- 孟凡敏, 徐忠华, 徐英民, 张京东, 熊升远. 后腹腔镜与小切口肾囊肿去顶术治疗肾囊肿的对比研究. *中外医学研究* 2013; (03): 1-4 [DOI: 10.14033/j.cnki.cfmr.2013.03.080]
- Kleinpell R, Kapu AN. Quality measures for nurse practitioner practice evaluation. *J Am Assoc Nurse Pract* 2017; 29: 446-451 [PMID: 28649737 DOI: 10.1002/2327-6924.12474]
- Izumi S, Baggs JG, Knafl KA. Quality nursing care for hospitalized patients with advanced illness: concept development. *Res Nurs Health* 2010; 33: 299-315 [PMID: 20572095 DOI: 10.1002/nur.20391]
- 周丽梅. 浅谈血液透析患者护理中的人文关怀. *中国医药指南* 2015; 13: 248-249 [DOI: 10.15912/j.cnki.gocm.2015.33.198]
- 韦婷婷. 优质护理改善脑肿瘤患者心理状态及护理满意度的效果观察. *家庭医药: 就医选药* 2017; (11): 11 [DOI: 10.3969/j.issn.1671-4954.2017.11.012]
- 冻丁丁, 陈科. 优质护理服务在尿结石患者中的护理措施和患者满意度分析. *黑龙江中医药* 2018; 47: 148-149 [DOI: 10.3969/j.issn.1672-1756.2010.04.001]
- 田怡. 常规护理基础上实施优质护理对改善脑梗死患者心理状态及护理满意度的影响. *饮食保健* 2018; 5: 210-211 [DOI: 10.3969/j.issn.2095-8439.2017.24.195]
- 李丽. 优质护理服务对PICC患者心理健康状况及护理满意度的影响. *医学信息* 2013; 26: 197 [DOI: 10.3969/j.issn.1006-1959.2013.03.187]
- 李翠云. 优质护理在消化性溃疡所致上消化道出血患者中的临床价值. *中国保健营养* 2018; 28: 281 [DOI: 10.3969/j.issn.1004-7484.2018.33.259]
- Ghadami A, Memarian R, Mohamadi E, Abdoli S. Patients' experiences from their received education about the process of kidney transplant: A qualitative study. *Iran J Nurs Midwifery Res* 2012; 17: S157-S164 [PMID: 23833599]
- 张慧, 李维佳. 颅脑术后颅内感染的危险因素分析及临床护理研究. *中外医疗* 2018; 37: 127-130 [DOI: 10.16662/j.cnki.1674-0742.2018.09.127]
- 余文华. 浅谈高龄产妇的分娩护理及心理干预措施. *中国卫生标准管理* 2017; 8: 190-191 [DOI: 10.3969/j.issn.1674-9316.2017.10.112]
- 何小东, 林秋莲, 李群. 三种治疗及护理方法在食管癌切除术患者手术护理配合中的应用效果分析. *护理实践与研究* 2018; 15: 54-56 [DOI: 10.3969/j.issn.1672-9676.2018.23.023]
- 高丽英. 护理干预在预防胃肠道术后粘连性肠梗阻中的应用效果. *齐齐哈尔医学院学报* 2015; 36: 4644-4645

科学编辑: 张晗 制作编辑: 刘继红





Published by **Baishideng Publishing Group Inc**
7041 Koll Center Parkway, Suite 160, Pleasanton,
CA 94566, USA
Telephone: +1-925-3991568
E-mail: bpgoffice@wjgnet.com
https://www.wjgnet.com



ISSN 1009-3079

